

井川町の給与・定員管理等について

1 総括

(1) 人件費の状況(普通会計決算)

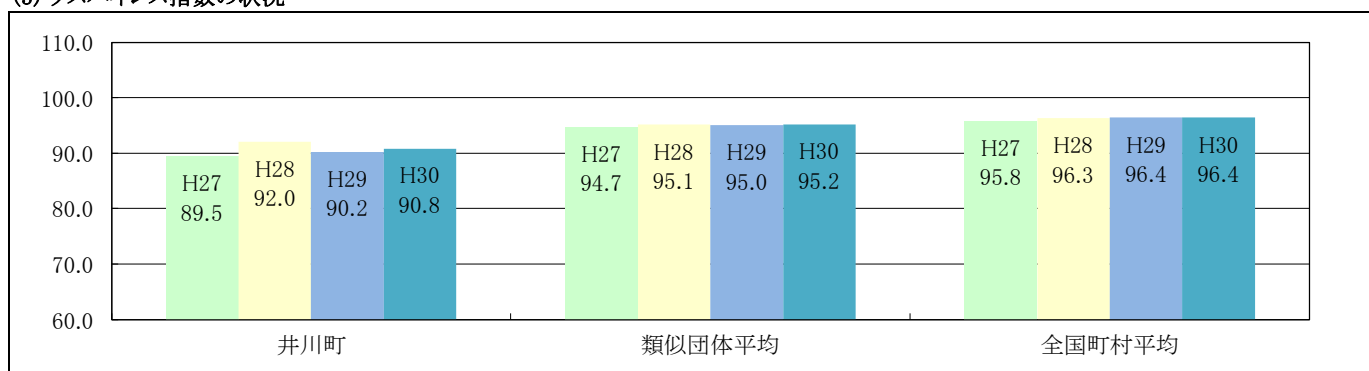
区分	住民基本台帳人口 (平成30年1月1日)	歳出額 A	実質収支	人件費 B	人件費率 B/A	(参考) H28年度の人件費率
H29 年度	人 4,877	千円 3,617,403	千円 164,885	千円 439,349	% 12.1	% 15.6

(2) 職員給与費の状況(普通会計決算)

区分	職員数 A	給与費				計 B	(参考) 一人当たり 給与費 B/A	(参考) 類似団体平均 一人当たり給与費
		給料	職員手当	期末・勤勉手当				
H29 年度	人 48	千円 170,291	千円 28,753	千円 64,920		千円 263,964	千円 5,499	千円 5,502

- (注) 1 職員手当には退職手当を含まない。
2 職員数は、平成29年4月1日現在の人数である。

(3) ラスパイレス指数の状況



- (注) 1 ラスパイレス指数とは、全地方公共団体の一般行政職の給料月額を同一の基準で比較するため、国の職員数(構成)を用いて、学歴や、経験年数の差による影響を補正し、国の行政職俸給表(一)適用職員の俸給月額を100として計算した指数。
2 類似団体平均とは、人口規模、産業構造が類似している団体のラスパイレス指数を単純平均したものである。

※ 平成30年4月1日のラスパイレス指数が、①3年前に比べ1ポイント以上上昇している場合、②3年連続で上昇している場合、③100を超えている場合について、その理由及び改善の見込み

該当無し

(4) 給与改定の状況 ※人事委員会を設置していないので、①及び②の掲載はしない。

①月例給

区分	人事委員会の勧告				給与改定率	(参考) 国の改定率
	民間給与 A	公務員給与 B	較差 A-B	勧告 (改定率)		
H29 年度	円 —	円 —	円 (— %)	% —	% —	% 0.16

(注)「民間給与」、「公務員給与」は、人事委員会勧告において公民の4月分の給与額をラスパイレス比較した平均給与月額である。

②特別給

区分	人事委員会の勧告				年間支給月数	(参考) 国の年間支給 月数
	民間の支給 割合 A	公務員の 支給月数 B	較差 A-B	勧告 (改定月数)		
H29 年度	月 —	月 —	月 —	月 —	月 —	月 4.45

(注)「民間の支給割合」は民間事業所で支払われた賞与等の特別給の年間支給割合、「公務員の支給月数」は期末手当及び勤勉手当の年間支給月数である。

(5) 給与制度の総合的見直しの実施状況について

【概要】 国の給与制度の総合的見直しにおいては、俸給表の水準の平均2%引き下げ及び地域手当の支給割合の見直し等に取り組むとされている。

① 給料表の見直し

〔実施〕

(内容) 一般行政職の給料表について、国の見直し内容に準じて平均2%引き下げ。激変緩和のため、平成30年3月31日までの経過措置(現給保障)を実施。また、他の給料表についても同様の見直しを実施(医療職給料表(一)を除く)

② 地域手当の見直し

〔地域手当は支給していない〕

③ その他の見直し内容

〔特になし〕

(5) 特記事項

〔特になし〕

2 職員の平均給与月額、初任給等の状況

(1) 職員の平均年齢、平均給料月額及び平均給与月額の状況(H30年4月1日現在)

① 一般行政職

区分	平均年齢	平均給料月額	平均給与月額	平均給与月額 (国比較ベース)
井川町	40.6 歳	289,152 円	314,527 円	310,590 円
秋田県	42.8 歳	329,833 円	396,417 円	362,371 円
国	43.5 歳	329,845 円	- 円	410,940 円
類似団体	40.5 歳	291,314 円	334,999 円	317,269 円

② 技能労務職

単位:歳、人、円

区分	公務員					民間(秋田県)			参考 A/B
	平均年齢	職員数	平均給料月額	平均給与月額 A	平均給与月額 (国ベース)	対応する民間 の類似職種	平均年齢	平均給与月額 B	
井川町	*	*	*	*	*	-	-	-	-
うち調理員	*	*	*	-	-	調理士	45.7	197,500	-
秋田県	51.8	251	334,355	381,158	354,239	-	-	-	-
国	50.7	2,553	286,817	-	328,637	-	-	-	-
類似団体	53.0	102	278,856	299,792	290,432	-	-	-	-

※ 個人が特定できる箇所に関してはアスタリスク(*)で表示している。

区分	参考		
	年収ベース(試算値)の比較		
	公務員 C	民間(秋田県) D	C/D
井川町	-	-	-
うち調理員	*	2,611,900	-

※ 民間データは賃金構造基本統計調査において公表されているデータを使用している。(平成27~29年の3ヶ年平均)

※ 技能労務職の職種と民間の職種等の比較にあたり、年齢、業務内容、雇用形態等の点において完全に一致しているものではない。

※ 年収ベースの「公務員(C)」及び「民間(D)」のデータはそれぞれ平均給与月額を12倍したものに、公務員においては前年度に支給された期末・勤勉手当、民間においては前年に支給された年間賞与の額を加えた試算値である。

(注) 1 「平均給料月額」とは、平成30年4月1日現在における各職種ごとの職員の基本給の平均である。

2 「平均給与月額」とは、給料月額と毎月支払われる扶養手当、地域手当、住居手当、時間外勤務手当等のすべての諸手当の額を合計したものであり、地方公務員給与実態調査において明らかにされているものである。

また、「平均給与月額(国ベース)」は、比較のため、国家公務員と同じベース(=時間外勤務手当を除いたもの)で算出している。

※ 個人が特定できる箇所に関してはアスタリスク(*)で表示している。

(2) 職員の初任給の状況(H30年4月1日現在)

区分		井川町	秋田県	国
一般行政職	大学卒	179,643 円	179,643 円	179,200 円
	高校卒	147,283 円	147,283 円	147,100 円
技能労務職	高校卒	144,662 円	144,662 円	- 円
	中学卒	128,935 円	- 円	- 円

(3) 職員の経験年数別・学歴別平均給料月額状況 (H30年4月1日現在)

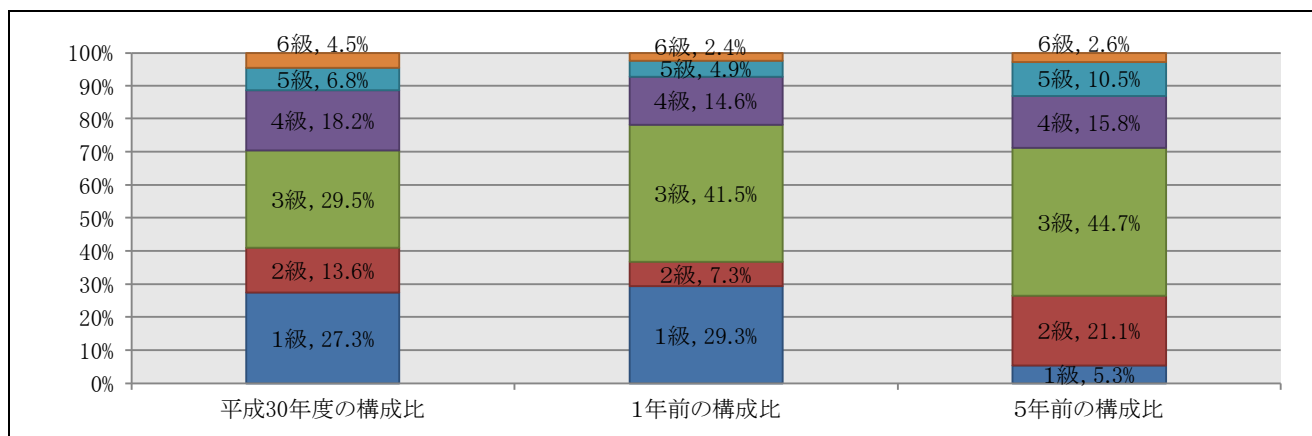
区分		経験年数10～20年	経験年数20～30年	経験年数30年以上
一般行政職	大学卒	283,840 円	331,563 円	—
	高校卒	—	332,699 円	371,554 円
技能労務職	高校卒	—	—	—
	中学卒	—	—	—

3 一般行政職の級別職員数等の状況

(1) 一般行政職の級別職員数の状況 (H30年4月1日現在)

区分	標準的な職務内容	職員数	構成比	1号級の給料月額	最高号級の給料月額
1 級	主事	12 人	27.3 %	142,746 円	248,597 円
2 級	主任	6 人	13.6 %	193,252 円	305,857 円
3 級	主査	13 人	29.5 %	299,745 円	352,028 円
4 級	課長補佐	8 人	18.2 %	263,214 円	383,279 円
5 級	課長	3 人	6.8 %	289,425 円	395,376 円
6 級	課長	2 人	4.5 %	320,273 円	412,716 円

(注) 1 井川町の給与条例に基づく給料表の級区分による職員数である。
 2 標準的な職務内容とは、それぞれの級に該当する代表的な職務である。



(注) 平成18年に8級制から6級制に変更している。(旧給料表の1級及び2級並びに4級及び5級をそれぞれ統合)

(2) 昇給への人事評価の活用状況

平成30年4月2日から 平成31年4月1日までの運用		管理職員		一般職員	
イ 人事評価を活用している					
活用している昇給区分		昇給可能な区分	昇給実績がある区分	昇給可能な区分	昇給実績がある区分
上位、標準、下位の区分					
上位、標準の区分					
標準、下位の区分					
標準の区分のみ(一律)					
ロ 人事評価を実施していない					
活用予定時期		令和2年度より実施予定		令和2年度より実施予定	

4 職員の手当の状況

(1) 期末手当・勤勉手当

井川町	秋田県	国
1人当たり平均支給額 (H29年度) 1,115 千円	1人当たり平均支給額 (H29年度) 1,675 千円	—
(H29年度支給割合) 期末手当 2.60 月分 勤勉手当 1.55 月分 (1.450)月分 (0.75)月分	(H29年度支給割合) 期末手当 2.50 月分 勤勉手当 1.65 月分 (1.400)月分 (0.80)月分	(H29年度支給割合) 期末手当 2.60 月分 勤勉手当 1.80 月分 (1.45)月分 (0.85)月分
(加算措置の状況) 職制上の段階、職務の級等による 加算措置 ・役職加算 5%~15%	(加算措置の状況) 職制上の段階、職務の級等による 加算措置 ・役職加算 5%~20% ・管理職加算 15%~25%	(加算措置の状況) 職制上の段階、職務の級等による 加算措置 ・役職加算 5%~20% ・管理職加算 10%~25%

(注) 「井川町の1人当たり平均支給額」は町長部局で一般行政職給料表適用職員の平均である。

(注) ()内は、再任用職員に係る支給割合である。

○ 勤務手当への人事評価の活用状況(一般行政職)

平成30年度中における運用	管理職員		一般職員	
イ 人事評価を活用している				
活用している成績率	支給可能な 成績率	支給実績が ある成績率	支給可能な 成績率	支給実績が ある成績率
上位、標準、下位の成績率				
上位、標準の成績率				
標準、下位の成績率				
標準の成績率のみ(一律)				
ロ 人事評価を実施していない	○		○	
活用予定時期	検討中につき未定		検討中につき未定	

(2) 退職手当(H30年4月1日現在)

井川町			国		
(支給率)	自己都合	応募認定・定年	(支給率)	自己都合	応募認定・定年
勤続20年	19.6695 月分	24.586875 月分	勤続20年	19.6695 月分	24.586875 月分
勤続25年	28.0395 月分	33.27075 月分	勤続25年	28.0395 月分	33.27075 月分
勤続35年	39.7575 月分	47.709 月分	勤続35年	39.7575 月分	47.709 月分
最高限度額	47.709 月分	47.709 月分	最高限度額	47.709 月分	47.709 月分
その他の加算措置 (定年前早期退職特例措置 2%~45%加算)			その他の加算措置 (定年前早期退職特例措置 2%~45%加算)		
1人当たり平均支給額 548 千円					

(注) 退職手当の1人当たり平均支給額は、29年度に退職した職員(全職種)に支給された平均額である。

(3) 地域手当(H30年4月1日現在)

※当町において、平成29年4月1日現在、地域手当の支給実績はない。

支給実績 (H29年度決算)		千円	
支給職員1人当たり平均支給年額 (H29年度決算)		円	
支給対象地域	支給率	支給対象職員数	国の制度(支給率)
	%	人	%
	%	人	%
	%	人	%

(4) 特殊勤務手当 (H30年4月1日現在)

支給実績	(H29年度決算)	397 千円	
支給職員1人当たり平均支給年額	(H29年度決算)	99,447 円	
職員全体に占める手当支給職員の割合	(H29年度)	6.35 %	
手当の種類	(手当数)	9	
手当の名称	主な支給対象職員	主な支給対象業務	左記職員に対する支給単価
防疫等作業に従事する職員の特殊勤務手当	診療所職員等	感染症の患者等の救護作業等に従事したとき	1日につき 200 円
X線検査作業に従事する職員の特殊勤務手当	診療所職員	健康診断に係るX線検査作業に従事したとき	1時間当たり 50 円
往診に従事する職員の特殊勤務手当	診療所職員	往診に従事したとき	厚生労働省令で定めた基準額の医師にあつては80%、看護師等にあつては4%の額に従事した職員の数で案分した額
手術に従事する職員の特殊勤務手当	診療所職員	手術に従事したとき	厚生労働省で定めた手術料金の40%
危険作業に従事する職員の特殊勤務手当	危険作業に従事する職員	危険作業に従事したとき	1日につき 230 円以内
行旅病死人取扱い作業に従事する職員の特殊勤務手当	行旅病死人取扱い作業に従事する職員	行旅病死人取扱い作業に従事したとき	1件につき 1,000 円
夜間看護手当	看護師等	深夜に行われた看護等の業務に従事したとき	1回につき 200 円
診療所の医師、看護師の調整手当	診療所職員	患者を取り扱うとき	取扱患者1件につき、医師にあつては20円、看護師にあつては2円に従事した職員の数で案分した額
保健師の結核接触業務手当	保健師	結核患者家庭を指導のため巡回し接触するとき	1日につき 200 円

(注) 平成20年度より町税事務・診療費未収整理に従事する職員の特殊勤務手当は廃止している。

(5) 時間外勤務手当

支給実績	(H29年度決算)	9,955 千円
職員1人当たり平均支給年額	(H29年度決算)	177 千円
支給実績	(H28年度決算)	8,235 千円
職員1人当たり平均支給年額	(H28年度決算)	161 千円

(注) 職員1人当たり平均支給額を算出する際の職員数は、「支給実績(26年度決算)」と同じ年度の4月1日現在の総職員数(管理職員等、制度上時間外勤務手当の支給対象とはならない職員を除く。)である。

※ 選挙に係る時間外手当含む

(6) その他の手当 (H30年4月1日現在)

手当名	内容及び支給単価	国の制度との異同	国の制度と異なる内容	支給実績 (H29年度決算)	支給職員1人当たり 平均支給年額 (H29年度決算)
扶養手当	扶養配偶者 6,500 円 扶養子 10,000 円 扶養その他 6,500 円 ※配偶者なし 9,000 円 ・特定期間加算 5,000 円	同	無	6,783 千円	27,132 円
住居手当	・借家、借間 支給限度額 27,000 円	同	無	1,152 千円	230,400 円
通勤手当	・交通機関等の利用 支給限度額 55,000 円 ・自動車等の使用 支給限度額 24,500 円	同	無	3,017 千円	77,359 円
管理職手当	・行政職給料表5級以上の職員等に支給 1) 診療所長 給料の月額16%の額 2) 課長等で5級以上の職員 25,000 円	異	定率支給	2,339 千円	467,800 円
初任給調整手当	・診療所等に勤務する医師等で欠員補充が困難である職の職員に支給 1年を経過する毎に額を減ずる	同	無	0 千円	0 円
宿日直手当	・宿日直勤務を命ぜられた職員に対し、その勤務の区分により支給 4,200 円～21,000 円	同	無	499 千円	13,486 円
寒冷地手当	・世帯等の区分により11月～3月に支給 1) 世帯主である職員 扶養親族あり 17,800 円 扶養親族なし 10,200 円 2) その他の職員 7,360 円	同	無	3,111 千円	53,638 円
管理職員特別勤務手当	・管理職員が臨時又は緊急により休日等に勤務した場合に支給 1) 診療所長 12,000 円 2) 課長等で5級以上の職員 8,000 円	同	無	92 千円	18,400 円

※ 住居手当(自宅に係る手当)は平成21年12月より廃止となっている。

5 特別職の報酬等の状況(H30年4月1日現在)

区分		給料月額等		
給料	町長	710,000 円 (- 円)	(参考) 類似団体における最高/最低額 840,000 円/ 416,500 円	
	副町長	567,000 円 (- 円)	705,000 円/ 415,000 円	
報酬	議長	252,000 円 (- 円)	395,000 円/ 160,000 円	
	副議長	225,000 円 (- 円)	310,000 円/ 140,000 円	
	議員	212,000 円 (- 円)	290,000 円/ 130,000 円	
期末手当	町長 副町長	(H29年度支給割合) 2.95 月分		
	議長 副議長 議員	(H29年度支給割合) 29.5 月分		
退職手当	町長 副町長	(算定方式) 710,000×在職月数×0.47 567,000×在職月数×0.28	(1期の手当額) 1,602 万円 762 万円	(支給時期) 任期毎 任期毎
寒冷地手当	町長 副町長	(内容及び支給) 一般職の職員の例により支給		

- (注) 1 給料及び報酬の()内は、減額措置を行う前の金額である。
 2 退職手当の「1期の手当額」は、4月1日現在の給料月額及び支給率に基づき、1期(4年=48月)勤めた場合における退職手当の見込額である。

6 職員数の状況

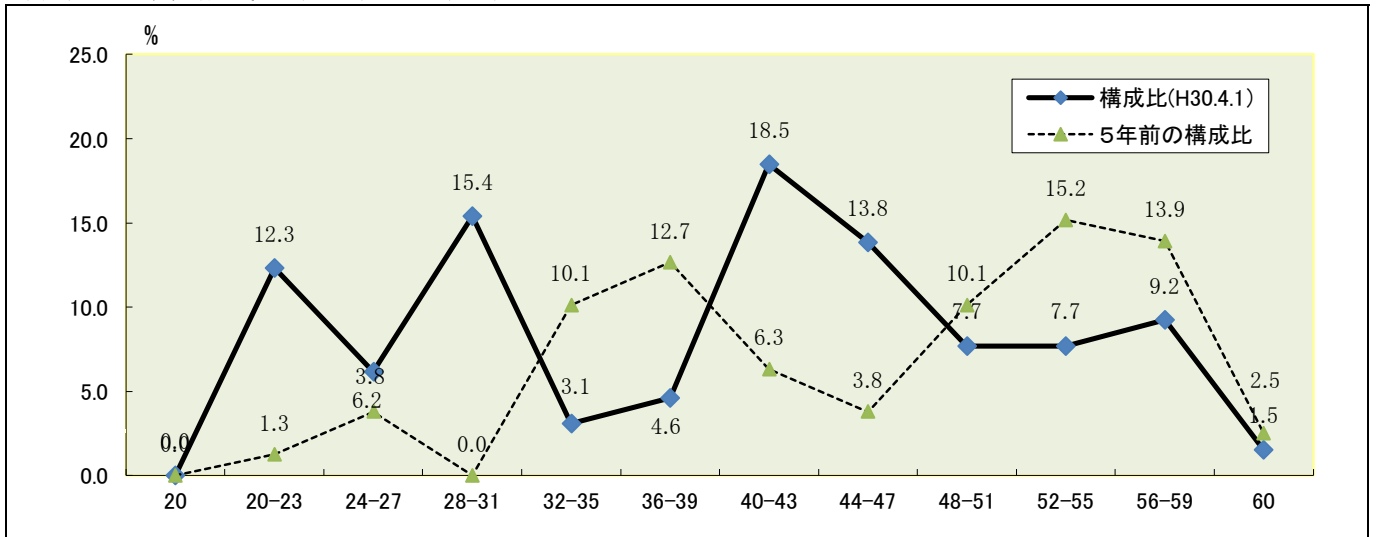
(1) 部門別職員数の状況と主な増減理由

(各年4月1日現在)

部門	区分	職員数		対前年 増減数	主な増減理由
		平成29年	平成30年		
普通会計部門	一般行政部門	議 会	1	1	業務見直しによる増 組織体制の見直しによる増 勤務条件の改善による増 勤務条件の改善による増
		総務(企画)	13	13	
		税 務	3	4	
		民 生	12	17	
		衛 生	6	7	
農 林		4	5		
商 工		0	0		
土 木	2	2	0		
	計	41	49	8	<参考> 人口1万人当たり職員数 100.47 人 (類似団体の人口1万人当たり職員数 166.52 人)
	教育部門	7	7	0	
	消防部門	-	-		
	小計	48	56	8	<参考> 人口1万人当たり職員数 114.82 人 (類似団体の人口1万人当たり職員数 193.58 人)
公営企業等 会計部門	診療所	5	4	△ 1	業務見直しによる減
	水 道	2	2		
	下水道	0	0	0	
	その他	3	3	0	
	小計	10	9	△ 1	
合計		58 [116]	65 [116]	7	<参考> 人口1万人当たり職員数 133.28 人

- (注) 1 職員数は一般職に属する職員数である。
 2 []内は、条例定数の合計である。

(2) 年齢別職員構成の状況 (H30年4月1日現在)



区分	20歳未満	20歳～23歳	24歳～27歳	28歳～31歳	32歳～35歳	36歳～39歳	40歳～43歳	44歳～47歳	48歳～51歳	52歳～55歳	56歳～59歳	60歳以上	計
職員数	0人	8人	4人	10人	2人	3人	12人	9人	5人	5人	6人	1人	65人

(3) 職員数の推移

(各年4月1日現在)

部門別 \ 年度	H25年	H26年	H27年	H28年	H29年	H30年	過去5年間の増減数
一般行政	37	35	37	42	41	49	12 (32.4%)
教育	10	10	8	8	7	7	△ 3 (△ 30.0%)
消防	-	-	-	-	-	-	-
普通会計計	47	45	45	50	48	56	9 (19.1%)
公営企業会計計	11	11	10	9	10	9	△ 2 (△ 18.2%)
総合計	58	56	55	59	58	65	7 (12.1%)

(注) 各年における定員管理調査において報告した部門別職員数。

7 公営企業職員の状況

(1) 水道事業

① 職員給与費の状況

ア 決算

区分	総費用 A	純損益又は 実質収支	職員給与費 B	総費用に占める 職員給与費比率 B/A	(参考) H28年度の総費用に 占める職員給与費比率
H29 年度	千円 127,557	千円 19,656	千円 16,004	% 12.5	% 9.3

区分	職員数 A	給与費				(参考) 一人当たり 給与費 B/A	(参考) 市町村 一人当たり給与額
		給料	職員手当	期末・勤勉手当	計 B		
H29 年度	人 2	千円 8,415	千円 2,151	千円 2,730	千円 13,296	千円 5,909	千円 5,499

- (注) 1 職員手当には退職手当を含まない。
2 職員数は、平成29年4月1日現在の人数である。

イ 特記事項
特になし

② 職員の基本給、平均月収額及び平均年齢の状況(H30年4月1日現在)

区分	平均年齢	基本給	平均給料月額
井川町企業職	45.0 歳	304,244 円	328,594 円
団体平均	44.2 歳	341,066 円	522,017 円
事業者	— 歳	— 円	— 円

(注) 基本給には扶養手当が、平均月収額には期末・勤勉手当等(28年度実績)を含む。

③ 職員の手当の状況

ア 期末手当・勤勉手当

井川町企業職		井川町(町長部局で一般行政職給料表適用職員)	
1人当たり平均支給額 (H29年度) 1,365 千円		1人当たり平均支給額 (H29年度) 1,115 千円	
(H29年度支給割合)		(H29年度支給割合)	
期末手当 2.60 月分 (1.450)月分	勤勉手当 1.55 月分 (0.75)月分	期末手当 2.60 月分 (1.450)月分	勤勉手当 1.55 月分 (0.75)月分
(加算措置の状況)		(加算措置の状況)	
職制上の段階、職務の級等による 加算措置 ・役職加算 5%~15%		職制上の段階、職務の級等による 加算措置 ・役職加算 5%~15%	

(注) ()内は、再任用職員に係る支給割合である。

イ 退職手当(H30年4月1日現在)

井川町企業職			井川町(一般行政職)		
(支給率)	自己都合	応募認定・定年	(支給率)	自己都合	応募認定・定年
勤続20年	19.6695 月分	24.586875 月分	勤続20年	19.6695 月分	24.586875 月分
勤続25年	28.0395 月分	33.27075 月分	勤続25年	28.0395 月分	33.27075 月分
勤続35年	39.7575 月分	47.709 月分	勤続35年	39.7575 月分	47.709 月分
最高限度額	47.709 月分	47.709 月分	最高限度額	47.709 月分	47.709 月分
その他の加算措置 (定年前早期退職特例措置 2%~45%加算)			その他の加算措置 (定年前早期退職特例措置 2%~45%加算)		
1人当たり平均支給額 — 千円			1人当たり平均支給額 548 千円		

(注) 退職手当の1人当たり平均支給額は、29年度に退職した職員に支給された平均額である。

ウ 地域手当(H30年4月1日現在)

※当町において、平成30年4月1日現在、地域手当の支給実績はない。

支給実績	(H29年度決算)			千円
支給職員1人当たり平均支給年額	(H29年度決算)			円
支給対象地域	支給率	支給対象職員数	国の制度(支給率)	
	%	人	%	
	%	人	%	
	%	人	%	

エ 特殊勤務手当 (H30年4月1日現在)

支給実績	(H29年度決算)	—	千円
支給職員1人当たり平均支給年額	(H29年度決算)	—	円
職員全体に占める手当支給職員の割合	(H29年度)	—	%
手当の種類	(手当数)	1	
手当の名称	主な支給対象職員	主な支給対象業務	支給実績 (28年度決算)
危険作業に従事する職員の特種勤務手当	危険作業に従事する職員	危険作業に従事したとき	0 千円
			左記職員に対する支給単価
			1日につき 230円以内

オ 時間外勤務手当

支給実績	(H29年決算)	1,002	千円
職員1人当たり平均支給年額	(H29年決算)	501	千円
支給実績	(H28年決算)	571	千円
職員1人当たり平均支給年額	(H28年決算)	286	千円

(注) 1 時間外勤務手当には、休日勤務手当を含む。

2 職員1人当たり平均支給額を算出する際の職員数は、「支給実績」と同じ年度の4月1日現在の総職員数(管理職員等、制度上時間外勤務手当の支給対象とはならない職員を除く。)である。

カ その他の手当 (H30年4月1日現在)

手当名	内容及び支給単価	一般行政職 の制度との 異同	一般行政職 の制度と 異なる内容	支給実績 (H29年度決算)	支給職員1人当たり 平均支給年額 (H29年度決算)
扶養手当	扶養配偶者 6,500 円 扶養子 10,000 円 扶養その他 6,500 円 ※配偶者なし 10,000 円 ・特定期間加算 5,000 円	同	無	837 千円	372,000 円
住居手当	・借家、借間 支給限度額 27,000 円	同	無	0 千円	0 円
通勤手当	・交通機関等の利用 支給限度額 55,000 円 ・自動車等の使用 支給限度額 24,500 円	同	無	6 千円	6,000 円
管理職手当	・企業職給料表5級以上の職員 等に支給 25,000 円	同	無	75 千円	75,000 円
寒冷地手当	・世帯等の区分により11月～3月 に支給 1) 世帯主である職員 扶養親族あり 17,800 円 扶養親族なし 10,200 円 2) その他の職員 7,360 円	同	無	231 千円	103 円
管理職員 特別勤務手当	・管理職員が臨時又は緊急により 休日等に勤務した場合に支給 8,000 円	同	無	0 千円	0 円

※ 他会計との兼職により管理職手当の支給月は3か月分である。