

広 報

# いかわ



「目にしみる！」

こどもセンター食育調理体験。  
おいしいカレーを作るため  
タマネギなんかに負けないぞ。

2007  
November

平成19年  
11月1日発行

11

No.612

# 第44回

# 井川町産業祭



## 武埴 武さんら4氏を

### 産業功労者として表彰

産業祭表彰式では、本町の産業振興並びに文化功労に寄与された方々に対して、産業功労者・文化功労者褒章が授与されました。

平成19年度井川町産業功労者として表彰を受けたのは武埴武さん、山崎一行さん、渡部和男さん、渡部正一さんの4氏です。

## ◆平成19年度産業功労者



武埴 武さん (井内)

長年にわたり井川町商工会理事として活躍、商工会工業副部長や湖東3町商工会幹事を歴任され、本町商工業の振興に努めてきました。



山崎 一行さん (井内)

長年にわたり二田堰土地改良区理事や井川町土地改良区委員として活躍され、本町農業の振興に努めてきました。



渡部 和男さん (新間)

長年にわたり上井河土地改良区幹事や井川町土地改良区理事として活躍され、本町農業の振興に努めてきました。



渡部 正一さん (小泉)

長年にわたり篤農家として町の農業を支えるとともに、第1回産業祭から農作物部門に連続して出品するなど、生産技術の向上に努めてきました。

第44回井川町産業祭および福祉展（老人部門・身体障害者部門）に出品し、入賞された方々を紹介します。  
なお、敬称は省略させていただきます。

## ■井川町産業祭表彰者

### ◆秋田県知事賞

遠間 義孝（新屋敷）野菜の部・ほうれん草  
ひまわり会 食品加工・かぼちゃパウダー  
入り手打ちうどん

### ◆秋田県農業協同組合中央会会長賞

鎌田ヒナ子（小今戸）水稲の部・ひとめぼれ  
伊藤 和弘（大野地）果樹の部・りんご（無袋）  
あきた紅あかり

### ◆秋田地域振興局農林部長賞

伊藤 興武（街道）野菜の部・カボチャ  
猿田 成子（田中）食品加工  
・かぼちゃシフォンケーキ

### ◆優秀賞

渡部津代志（小泉）水稲の部・めんこいな  
佐藤 健治（田中）野菜の部・大根  
遠間 孝子（新屋敷）野菜の部・ほうれん草  
鎌田ヒナ子（小今戸）野菜の部・ネギ  
石井 郁子（菴田）食品加工・パンピング大福  
渡部 正一（小泉）雑穀の部・枝大豆

### ◆優良賞

小武海良治（新屋敷）野菜の部・大根  
小武海ミヨ（新屋敷）野菜の部・キャベツ  
鎌田 良子（小今戸）野菜の部・ブロッコリー

# 町民文化祭

## 農家自慢の農産物を表彰

第44回井川町産業祭・第36回町民文化祭が10月27日・28日の両日、役場庁舎および町農村環境改善センター、町健康センターを会場に開催され、大勢の来場者で賑わいました。産業祭展示部門には、水稲・野菜・果物などの農産物や食品加工の部に計126点の作品が集まりました。

出品された作品の中から特に優秀な作品を表彰する井川町産業祭表彰式では、秋田地域振興局農林部普及指導課・近江康彦課長が農産物等審査講評を行い、「県知事賞受賞のほうれん草は色・揃い・葉柄長ともに市場性に大変すぐれ、審査員一同をうならせた。食品加工の部の「かぼちゃ入り手打ちうどん」は、ソバに続く町の特産開発商品として、味良く・色良く期待が大きい」と評しました。

## 日頃の活動からの成果品を 広く町民に公開する文化祭展示

文化祭展示部門では日ごろの成果を広く知ってもらおうと絵画、写真、

書道、陶芸、さまざまな手工芸など多種多様な作品が会場一杯に並びました。

健康センターを会場に行われた福祉展には、老人福祉展に28点、身体障害福祉展に47点の作品が寄せられ、一つひとつの作品の見事な来ばえに来場者は感嘆の声をあげていました。

また28日には恒例となった「歌と踊りのつどい」が行なわれ、各種サークルなどが日頃の活動の成果を発表。訪れた大勢の町民から大きな拍手と歓声がおくられていました。



伊藤千工子(今戸) 果樹の部・柿  
伊藤 友子(大倉) 食品加工・南蛮味噌

◆努力賞  
中山 安治(小今戸) 野菜の部・ジャガイモ  
田中 兼男(新屋敷) 野菜の部・タマネギ  
鎌田 良子(小今戸) 野菜の部  
・サツマイモくりまさり

森田 悠里(街道) 果樹の部・柿  
佐藤 理香(五城目) 食品加工・蒸しケーキ  
小今戸老人クラブ 雑穀の部・大豆

◆奨励賞  
石坂孝太郎(井内) 水稲の部

伊藤優征・伊藤凌祐(羽立) 野菜の部  
・あきたこまち玄米(有機栽培)  
・ハクワインカボチャの親子

遠間 孝子(新屋敷) 野菜の部・水菜  
湊 たつ子(大倉) 食品加工・二色めん

◆特別賞  
鈴木 文子(羽立) 野菜の部・紫キャベツ  
斎藤 良治(赤沢) 野菜の部・生姜  
食生活改善推進協議会 食品加工・かぼちゃ羊羹  
工藤 節子(大倉) 食品加工・かぼちゃゼリー

## ■老人福祉展入賞者

### ◆特別賞

伊藤 勝子(今戸) 留袖リメイク  
鎌田 金雄(今戸) 亀5円玉手芸

### ◆奨励賞

伊藤ミヨ子(宇治木) 綿入りどんぶく  
鷺谷 ミヤ(海老沢) メッシュカバン

工藤エキ子(羽立) 宝船カバン  
伊藤金之助(羽立) 箕・草履

◆努力賞  
浅野ユリ子(街道) 小旅行一式  
鈴木 操(保野子) カバン

伊藤 滋子(宇治木) ショルダー小物入れ  
小武海トキエ(新屋敷) 刺し子・手提げ袋・財布  
藤田子ヨエ(新屋敷) 魔法の寄せ植え  
伊藤 幸子(宇治木) テーブルセンター

## 〔グループ出品の部〕

◆特別賞 新屋敷老人クラブ

◆奨励賞 小今戸長生会老人クラブ

◆努力賞 井内老人クラブ/今戸今寿会老人クラブ/上村老人クラブ/大妻老人クラブ/海老沢老人クラブ/坂本老人クラブ/館寿会老人クラブ/街道はつらつ会/さくら延寿会老人クラブ/八田大倉保野子老人クラブ/田中和風会/泉岳老人クラブ/羽立老人クラブ

## ■身体障害者福祉展入賞者

### ◆特別賞

鷺谷金一郎(桐ヶ丘) 切り絵・「祭り」  
グループホームめぐみ(大野地)  
綿棒画・「西馬内の盆踊り」

### ◆奨励賞

相馬利美子(桐ヶ丘) 色鉛筆画・「想い」  
加藤 和子(坂本)  
押し花・「秋晴れにはいるコスモス」

### ◆努力賞

安田 一男(桐ヶ丘) 写真・「ふれあい」  
草階 望・伊藤真紀・高橋 望・伊藤一樹  
(井川中) ピース・工作物

## 6 一般行政職の級別職員数

(平成 19 年 4 月 1 日現在)

区 分	標準的な職務内容	職員数	構成比
1 級	主 事	0 人	0.0%
2 級	主 任	17 人	33.3%
3 級	主 査	18 人	35.3%
4 級	課長補佐	6 人	11.8%
5 級	課 長	8 人	15.7%
6 級	課 長	2 人	3.9%
合 計		51 人	100.0%

※職員の給料表は職務に応じて分かれています。上記は一般行政職の職員(税務を除く)に適用されている給料表によるものです。

## 7 職員手当

■期末・勤勉手当(支給割合は国と同じ)

	平成 18 年 4 月 1 日		平成 19 年 4 月 1 日	
	期末手当	勤勉手当	期末手当	勤勉手当
6 月期	1.4 月分	0.7 月分	1.4 月分	0.7 月分
12 月期	1.6 月分	0.7 月分	1.6 月分	0.7 月分
計	3.0 月分	1.4 月分	3.0 月分	1.4 月分

■退職手当(平成 19 年 4 月 1 日)

	支 給 割 合	
	自己都合	勤奨・定年
勤続 20 年	23.50 月分	30.55 月分
勤続 25 年	33.50 月分	41.34 月分
勤続 35 年	47.50 月分	59.28 月分
最高限度額	59.28 月分	59.28 月分

※退職手当は退職した時点の給料月額に上記の支給割合を乗じて支給されます。

■特殊勤務手当(H18 年度分)

	支給職員数	全職員に占める割合	職員 1 人当たり平均支給年額
徴税事務従事者	5 人	5.6%	12,000 円
診療所職員	9 人	10.1%	110,000 円

※診療所職員には医師も含まれています。

診療所の特殊勤務手当には、患者取扱調整手当、往診手当、X線(レントゲン)手当が含まれます。

■時間外手当(平成 18 年度分)

支 給 総 額	5,602,000 円
職員一人当たり支給年額	66,000 円

■扶養手当・住居手当・通勤手当

手 当 名	区 分	支 給 額
扶養手当	配偶者	13,000 円
	配偶者が扶養親族でない場合、	1 人につき 6,500 円
	配偶者がいない場合、	1 人につき 11,000 円
		2 人目から 6,000 円
	加算分(高校-大学)	5,000 円
住居手当	借家の場合の支給限度額	27,000 円
	持ち家の場合の支給額 ※新築または購入から 5 年間支給	2,500 円
通勤手当	交通機関利用の場合の支給限度額	55,000 円
	自動車等利用の場合の支給限度額	24,500 円

# 井川町職員の

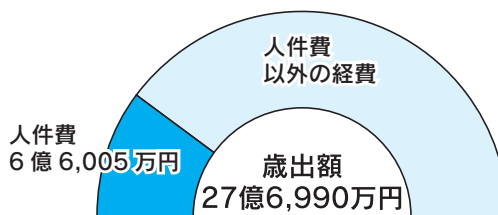
# 給与状況

## 1 人件費

18 年度普通会計決算の歳出に占める割合です。

人件費には、特別職の給料や報酬も含まれます。

■平成 17 年度 ■ 歳出総額 28 億 6,584 万円  
人件費 6 億 5,448 万円  
人件費率 22.8%



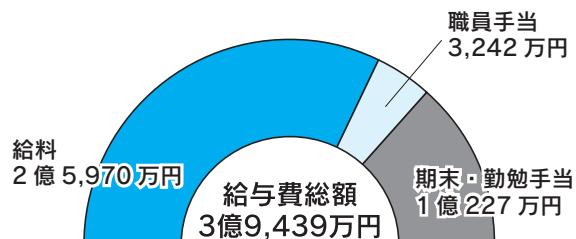
参考：平成 18 年度末住民基本台帳人口 5,880 人

## 2 職員給与費

平成 19 年度一般会計当初予算の職員給与費です。

職員給与費には特別職の給料・手当は含みません。

また、退職手当も含みません。



※1人当たりの給与費 580 万円(平成 18 年度 574 万円)

## 3 平均給与月額・職員平均年齢

(平成 19 年 4 月 1 日現在)

	一般行政職		技能労務職	
	平均給料月額	平均年齢	平均給料月額	平均年齢
井川町	318,900 円	46 歳	275,200 円	55 歳

## 4 初任給

(平成 19 年 4 月 1 日現在)

区 分	初 任 給	採用 2 年経過時給料額	
		大学卒	短大卒
一般行政職	大学卒	170,200 円	182,200 円
	短大卒	151,000 円	162,300 円
	高校卒	138,400 円	146,700 円

## 5 経験年数別平均給料月額

一 般 行 政 職	高 校 卒	経験年数 10 年～15 年	
		経験年数 15 年～20 年	
		経験年数 20 年～25 年	
		219,500 円	
		242,400 円	
		258,800 円	

井川町職員の給与の状況について、そのあらましをお知らせします。町職員の給与は、国やほかの地方公共団体との均衡を考慮しながら、町議会の審議を経て条例で定められています。

## 8 特別職の給料等の状況

区分	給料・報酬月額	期末手当
町長	710,000円	6月期 1.60月分 12月期 1.75月分
助役	567,000円	
収入役	531,000円	計 3.35月分
教育長	495,000円	
議長	252,000円	
副議長	225,000円	
議員	212,000円	

## 9 部門別の職員数

区分 部門	職員数		対前年度比		
	18年度	19年度			
一般行政部門	議会	2	2		
	総務企画	17	16	△1	
	税務	4	3	△1	
	民生	14	16	2	
	衛生	9	8	△1	
	林業	6	5	△1	
	工業	1	1		
	土木	3	3		
	特別行政部門	教育	15	13	△2
	普通会計	計	71	67	△4
企業会計	診療所	9	8	△1	
	水道	4	4		
	下水道	1	1		
	その他	4	4		
	小計	18	17		
合計	89	84	△5		

※職員数は、一般職に属する職員であり、地方公務員の身分を保有する休職者などを含み、臨時・非常勤職員を除いた人数です。

## 10 休暇の状況

### ■年次休暇の取得状況

総付与日数	総取得日数	全対象職員数	平均取得日数	消化率
2,319日	497.1日	59人	8日	21%

※全対象職員数とは、平成18年1月1日から同年12月31日までの全期間を在職した一般職員数です。ただし、町長部局における一般職員に限ります。  
また、総付与日数とは平成18年1月1日現在において、各職員に付与された日数（前年からの繰越分を含む）を合計した日数です。

### ■育児休暇・部分休業・介護休暇の取得状況

区分	育児休業(女性)	育児休業(男性)	部分休業	介護休業
取得者数	1人	0人	0人	0人

例年であれば収穫の喜びが満ちあふれる季節だが、今年は何とも重苦しい。地域経済の長期低迷に米価の下落が加わって、新米の味もいまひとつ冴えない。とりあえず、備蓄米の積み増しが決まり、米価は反転の見通しだが、それでも長期的な展望は見えずらい。英知を集め、誇りを失うことなく、一人々々が地域再生に取り組みたい。

今年も台風や大雨など各地で災害が発生した印象が強いが、米の作柄は全国的には平年作となった。予想生産量は873万トで、みそなどの加工用にまわる17万トを差し引いた856万トが主食用等に供給される。需要見込み量は833万トで23万トが供給過剰となる。昨年度米の売れ残りが11万トあり、合



## 町長日記抄

齋藤正寧

10万トを飼料処理することが決まった。現在の米価は基準となる入札価格は1万4千円台で推移し、昨年比で7〜8割の下落

ただ、米作は供給過剰になりやすい構造に変わりはなく、将来的には米価下落が起こる可能性は変わっていない。米価下落対策としての備蓄処理は食糧法で禁じられており、今後同じ手法を繰り返すことは国民の理解を得ずらいことも確かだ。すでに30割の転作を余儀なくされており、これ以上の転作強化はコスト割れに直結する。一定規模以上の農家に支援を集中するという国の新政策も参院選挙を通じて否定された。農政がどう転換していくのか目をそらせない。

しかし、農業は本来、多彩な展開が可能な業種だ。創意工夫でこの局面を乗り越える努力は欠かせない。かつて、まずい米の代表選手だった北海道産米が現在は外食市場を席巻している。たゆみない品種改良で「きらら」を生み出し、井物に最適と評価されたことからだった。現在の米消費量は1人当たり60kgだが、その半分は外食で消費しているのが現状だ。ここに焦点をあてた北海道の狙いは的中した。

# 変わります！家庭ごみの分別方法

## 11月から試行収集を行います

### ごみ袋はどうすればいいの？

当面の間は現在あるごみ袋を使用する

- 燃えるごみ → 可燃専用袋
- 燃えないごみ → 不燃専用袋
- 空きびん → びん専用袋
- アルミ缶・スチール缶 → 空き缶専用袋
- ペットボトル → アルミ缶専用袋
- ※ペットボトルは燃えるごみ収集日に、  
缶類はアルミ缶収集日に出す

収集日当日午前7時までに出すようにしましょう

広報10月号でもお知らせしましたが、八郎湖周辺ごみ処理施設が平成20年4月から稼動することに伴い、井川町でもごみの分別方法が変更となります。

町では、11月から新しい分別による試行収集を行います。ご協力をお願いいたします。

これまでと変更となる主なものは、ペットボトル〔可燃ごみ↓資源ごみ〕空きびん（飲料水以外）〔空きびん↓不燃ごみ〕、アルミ缶〔アルミ缶↓缶類〕、スチール缶〔スチール缶↓缶類〕などとなります。（下表参照）

### ●ごみ分別方法の変更点

現行の分別方法	
可燃ごみ	台所ごみ・衣類・布皮類・木くず・プラスチック類・紙くず類・カップ類・パック類・ペットボトル
不燃ごみ	金属類・陶器類・ガラス類・蛍光管・電球・電池・化粧品びん
空きびん	飲料水・食料品・調味料・薬
アルミ缶	識別マークのついた飲料缶
空き缶	飲料缶・菓子缶・缶詰・スプレー缶
粗大ごみ	家電製品・乗物類・家具類 寝具類



新しい分別方法		
可燃ごみ	台所ごみ・衣類・布皮類・木くず・プラスチック類・紙くず類・カップ類・パック類	
不燃ごみ	金属類・陶器類・ガラス類・蛍光管・電球・電池・化粧品びん・薬びん・調味料びん・スプレー缶	
資源ごみ	缶類	スチール缶・アルミ缶
	ガラスびん	無色、茶色、その他 (飲料用のみ) ※それ以外は不燃
	ペットボトル	清涼飲料・酒類・しょうゆ ※それ以外は不燃ごみ
粗大ごみ	家電製品・乗物類・家具類 寝具類	

### ●町で収集できないもの

廃家電5品目	テレビ・エアコン・冷蔵庫・冷凍庫・洗濯機	家電製品取扱店
パソコン指定品目	デスクトップパソコン本体・ノートパソコン・ディスプレイなど	メーカーまたは取扱店
適正処理困難物	ガスボンベ・消火器・廃油・タイヤ・バッテリー・耐火金庫 ピアノ・農薬・塗料など	取扱店または 産業廃棄物処理業者
産業廃棄物	家屋廃材・農業廃材（ハウスパイプ・ビニール・肥料袋等） 農機具など	取扱店または 産業廃棄物処理業者

【問い合わせ】

役場 税務町民課 町民サービス班 有線4441 / 電話 (874) 4416

# 国保だより

先月号に引き続き、平成20年4月から制度改正となる国民健康保険についてお知らせします。

今回は「高額療養・高額介護合算制度の創設」と「退職者医療制度」についてです。

## 1 「高額医療・高額介護合算制度の創設」

医療費の自己負担額と介護サービスの利用料が合算できるようになりました。それぞれの自己負担額を適用後、年間の自己負担額を合算した額が一定の限度額（年額）を越えた場合に越えた分が「高額介護合算療養費」として支給されます。



### 高額介護合算療養費の自己負担額（年額 / 予定）

区分	後期高齢者医療制度 (75歳以上)	70歳以上 75歳未満	70歳未満
現役並み所得者	67万円	67万円	126万円
一般	56万円	62万円	67万円
低所得者Ⅱ※	31万円	31万円	34万円
低所得者Ⅰ※	19万円	19万円	

※低所得者Ⅰとは同一世帯の世帯主および国保被保険者が住民税非課税で、その世帯の各所得が必要経費・控除（年金の所得は控除額を80万円として計算）を差し引いたときに0円となる人。低所得者Ⅱとは同一世帯の世帯主および国保被保険者が住民税非課税の人。（低所得Ⅰ以外の人）。現役並み所得者は10月広報をご覧ください。

## 2 「退職者医療制度」の対象年齢が変わります

平成20年4月から対象が75歳未満の人とその扶養者から65歳未満の人とその扶養者になります。また、経過措置として平成26年度までの間における65歳未満の退職者被保険者が65歳に達するまでの間、現行の退職者医療制度を存続させていきます。つまり、平成27年度からは新規加入はいないことになります。

### ◆対象となる人

次の条件すべてにあてはまる人（本人）と、その扶養者が対象となります。

- ①国保に加入している人 ②老人保健の適用を受けていない人 ③厚生年金や各種共済組合などの年金を受けられる人で、その加入期間が20年以上、もしくは40歳以降10年以上ある人

### 対象となったら必ず届出を！

退職者医療制度では、本人の自己負担と保険税のほか、職場の健康保険等からの拠出金が財源となっています。届けがないと拠出金で負担する医療費分まで国保で負担することになりますので、対象となったら役場窓口まで必ず届け出をお願いします。

### お詫びと訂正

広報10月号に掲載されました、2乳幼児に対する自己負担割合の軽減の対象年齢については、「1割→2割」が「3歳児未満→義務教育就学前」の誤りでした。訂正してお詫びします。

### 【問い合わせ】

役場 健康福祉課 保険班 有線4432 / 電話 (874) 4417

## ～第22回アップルマラソン入賞者～

### 【10km コース】

#### ■ 18歳～39歳以下／男子の部

- 1位 田代 正樹 (秋田市) 40分33秒
- 2位 畠山 誠 (潟上市) 42分23秒
- 3位 菅原 博明 (潟上市) 43分28秒

#### ■ 40歳代／男子の部

- 1位 岩井 寛明 (秋田市) 38分02秒
- 2位 朝倉 靖 (秋田市) 44分34秒

#### ■ 50歳代／男子の部

- 1位 田口 進 (秋田市) 48分51秒

#### ■ 一般女子の部

- 1位 遠藤 静江 (秋田市) 53分32秒

### 【5km コース】

#### ■ 中高生／男子の部

- 1位 藤田 倫治 (井川中) 18分28秒
- 2位 石井 和也 (井川中) 19分12秒
- 2位 鷺谷 衛 (井川中) 19分12秒

#### ■ 30歳代／男子の部

- 1位 佐藤 幸樹 (由利本荘) 17分35秒

#### ■ 40歳代／男子の部

- 1位 三浦 史雄 (十和田市) 19分55秒
- 2位 八柳 勝 (井川町) 22分52秒

#### ■ 50歳代／男子の部

- 1位 松澤 満夫 (秋田市) 18分14秒
- 2位 佐藤美津紀 (秋田市) 18分37秒
- 3位 斉藤 満 (大潟村) 19分03秒

#### ■ 60歳代／男子の部

- 1位 金 公四 (秋田市) 18分55秒
- 2位 佐々木次夫 (五城目町) 21分19秒
- 3位 伊藤 祐紀 (男鹿市) 25分30秒

#### ■ 中高生／女子の部

- 1位 湊 亜弓 (井川中) 21分44秒
- 2位 伊藤美穂子 (井川中) 22分00秒
- 3位 伊藤志穂子 (井川中) 23分10秒

#### ■ 一般女子の部

- 1位 宮城 郁子 (五城目町) 25分32秒
- 2位 今野亜紀子 (秋田市) 29分08秒
- 3位 田口美枝子 (秋田市) 30分31秒

### 【3km ペアコース】

#### ■ 家族の部

- 1位 今野康和・航太 (秋田市) 12分52秒
- 2位 鈴木美樹子・尋斗 (井川町) 13分45秒
- 3位 石井凌太・修 (秋田市) 13分58秒

#### ■ 小学校1～3年生の部

- 1位 白川空斗・白川海斗 (井川小) 11分27秒
- 2位 佐藤 優・鈴木頌也 (井川小) 11分53秒
- 3位 三浦茉緒・八柳彩未 (井川小) 12分32秒

#### ■ 小学校4～6年の部

- 1位 安田 楓・半田莉菜 (井川小) 9分47秒
- 2位 伊藤 輝・藤田理治 (井川小) 10分28秒
- 3位 景山康平・小林貴文 (井川小) 10分35秒

#### ■ 中学生／女子の部

- 1位 成田貴子・湊 舞弥 (井川中) 9分53秒
- 2位 中道真子・伊藤侑里加 (井川中) 10分00秒
- 3位 鈴木保望美・伊藤 桃 (井川中) 10分24秒

# 第22回 いかわアップルマラソン

スポーツの秋  
2200人がいかわ路を駆ける

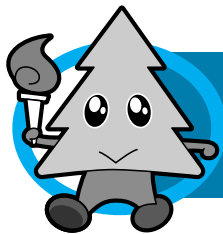
10月21日、第22回井川アップルマラソンが町民体育館前をスタート・ゴールとする町内周回コースで開催され、町内外から2200人のランナーが参加しました。

朝まで降り続いた雨もスタート前にはほぼあがり、選手たちは10\*5kmコース、3\*ペアコースでそれぞれが設定した目標に向かい力走。沿道で応援する家族や地域の方々の声援を背に、秋のいかわ路を駆け抜けました。

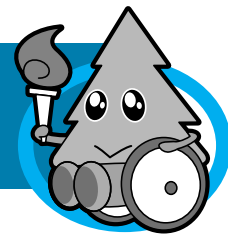
表彰式では、各部門3位までの入賞者へ賞状と副賞の井川産リンゴが贈られました。







# 秋田わか杉国体・秋田わか杉大会



## 秋田わか杉国体

### レスリング 小林雄平選手 第3位

小林 雄平 (綱木沢)

◆レスリング少年男子グレコローマンスタイル60kg級

2 回 戦 小林 2-0 杉守 (富山)  
準々決勝 小林 2-0 細川 (石川)  
準 決 勝 小林 0-2 鈴木 (香川)



小林雄平選手

「目標が3位入賞だったので達成できて嬉しい。こんなに声援をもらったのは初めて。応援に後押しされていていい試合ができたと思います。ありがとうございました。」

西方 大介 (坂本)・伊藤 将明 (八幡)  
中道 健人 (今戸)・安田 千斗 (綱木沢)  
伊藤 勝貴 (上村)・監督 伊藤 淳 (横岡)

◆相撲少年男子

【団体】 予選 3勝0敗  
決勝トーナメント1回戦 秋田 2-3 富山  
【個人】 決勝トーナメント1回戦  
西方大介 ×はたきこみ○ 矢鋪 (石川)  
伊藤将明 ○よりたおし× 上田 (富山)  
決勝トーナメント2回戦  
伊藤将明 ×うわてなげ○ 山本 (高知)

小林 晃 (寺沢)

◆相撲成年男子B

【団体】 予選 3勝0敗  
決勝トーナメント1回戦 秋田 1-2 岐阜

遠藤 梓 (小今戸)

◆バスケットボール少年女子

1 回 戦 秋田 84-62 広島  
準々決勝 秋田 64-83 東京

浅野 高馬 (今戸)・高橋 健介 (新聞)

◆高校野球硬式

2回戦 金足農業 1-2 佐賀北 (佐賀)

伊藤 一彦 (街道)

◆軟式野球成年

1 回 戦 秋田 2-1 大分  
準々決勝 秋田 0-1 山口  
5~8位決定戦 秋田 2-1 東京  
5~6位 “ 秋田 0-3 茨城

## 秋田わか杉大会

### 鷺谷金一郎選手 金・銀獲得

鷺谷 金一郎 (綱木沢)

◆ビーンバッグ投げ 第1位 14m21  
◆車椅子60m走 第2位 33秒17

※ビーンバッグ投げとは  
大豆などの入った12cm四方の袋 (150g) を投げ、飛距離を競う種目

渡辺 岳志 (宇治木)

◆車椅子バスケットボール

1 回 戦 秋田 14-89 岡山  
交流試合 秋田 26-72 東京



鷺谷金一郎選手

「慣れないホテルでの宿泊で体が疲れて大変だったが、金メダル・銀メダルを獲得できてよかった。みなさんありがとうございました。」

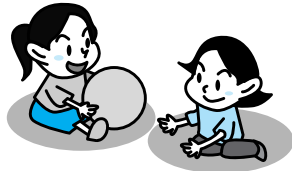
大会結果について掲載もれなどありましたら、ご連絡ください。

選手・役員のみなさん、ボランティアなどで参加したみなさん、お疲れ様でした。

# 認定こども園 フェスティバル

## 集まれ！ 秋田っ子ランド

みんなおいでよ  
楽しいコーナー  
がいっぱいだよ



○日 時 平成 19 年 1 1 月 10 日 (土)  
10 時 ~ 12 時

○場 所 秋田県立児童会館

○内 容

9:30~

認定こども園プレゼンテーション

10:00~

シンポジウム開催

10:10~

ステージ発表

10:35~

パネルディスカッション

「認定こども園が目指すもの(仮)」

※パネリストとして齋藤井川町長ほか  
5 名が参加します。

## 宝くじ助成



宝くじは  
豊かさ築く  
チカラ持ち。

グラウンドゴルフ用品

宝くじは、広く社会に役立てられています。

### 集会用テント・会議用テーブル等を整備

宝くじの普及広報を目的として(財)自治総合センターでは、地域文化の振興、コミュニティ活動の支援などをはじめ、地域振興のための事業に助成を行っています。

井川町コミュニティ推進委員会では、コミュニティの健全な発展を図ることを目的として、グラウンドゴルフ用品一式を購入するとともに、各種集会やイベントへの活用としてテント4張も購入しました。また、会議等の備品としてテーブル30台、椅子50脚、椅子台車3台を整備しました。

町内会やグループ等で使用したい場合は、井川町コミュニティ推進委員会(有線4577番)へ連絡してください。

なお、今回助成を受けた備品等には統一した宝くじのコミュニケーションマークを表示しています。



## シリーズ

# チーム診療所

## vol 6 診療所での注射と点滴②

今回は点滴のお話です。

診療所に来た患者さんが「点滴してけれ」と、希望することがありますが、次の様なことを期待しているようです。

『点滴をすれば元気になる』

では、点滴っていったいどんなものなのでしょう？いろいろな種類の点滴がありますが普通に行われるものは、実は薄い塩水と砂糖です。場合によってはビタミン剤を少し加えたりしています。点滴が必要な状態というのは、医学的に下痢などによる脱水状態、吐き気があって口から水分をとることが困難なときなどです。口から水分がとれるのであれば、点滴とほぼ同じ成分であるスポーツドリンクを飲んでも同じ結果が望めます。

心臓が弱っている人に対して急いで点滴をすると、体に過剰な水分を入れることになり、負担がかかった心臓は心不全を起こしやすくなります。口からとる場合には、体は必要な分だけ吸収します。無理して外出して点滴をするより、家で水分をとりながら安静にしていた方がいいのです。仕事や家事などでゆっくり休めないという方には、その環境を考慮して点滴することもあります。

いつでも、お気軽に診療所に相談してください。



# 街のいい顔み~つけた!



生涯学習だより

# 花いかだ

TEL(874)4422 有線4443

## 11月の公民館行事

### 参加者募集

### 全町卓球大会

- と き：11月13日(日) 午後0時45分
- 会 場：町民体育館
- 参 加：団体 1チーム:男女混成3~4人  
(シングルス・2人、ダブルス・2人)  
個人 (シングルスのみ)
- 申込み切：団体は11月9日午後5時まで  
個人は13日午後0時30分まで
- 申込先：町民体育館

### いきいき女性セミナー 移動研修

- と き：11月21日(水) 午前8時15分
- 内 容：わらび座「小野小町」観劇  
角館散策
- 会 費：1人5,000円
- 参加人数：30名
- 申込み切：11月12日(月) (先着30名まで)



## 井川を拓くまちづくり

- と き 11月25日(日) 午前9時より
- 会 場 井川町公民館
- テーマ  
~ いづまでも まめでるべえ ~  
「集まって、しゃべって、やってみよう  
心と体にいいこと」

- 内 容
- 9:10~ 9:40  
町長の講話
- 9:40~10:20  
提言、体験発表 3名を予定
- 10:30~11:30  
講演「笑いで健康・笑顔で幸せ」  
日本笑い学会講師 高橋はじめ氏
- 11:30~12:00  
実技「筋力ためて元気アップ」

皆さん、お誘い合って参加してください。

公民館ギャラリー

## 「写真愛好者作品展」

会期：10月29日 ~ 12月28日

教室・講座	開催日時	会場
いかわキッズクラブ	10日(土) 9:30	翠 香 苑
和太鼓サークル	10日、24日(土)	赤沢山山荘
いかわ元気アップ塾	6日、20日(火)	町民体育館
いい汗流そう!健康づくり	毎週木曜日10:00、19:00	町民体育館
井川高齢大学・大学院	29日(木)	小学校 「交流学习」

教室・講座	開催日時	会場
英会話教室	毎週水曜日 19:00	公民館
フラダンス教室	6日、20日(火)	公民館
いきいき女性セミナー	21日(水) 8:15	移動研修
移動公民館	15日(木) 9:00	秋田市 「狂言鑑賞」

11月の公民館活動



10/7

## 心地よい音色響きわたる

中学校吹奏楽「秋のコンサート」

井川中吹奏楽部による「秋のコンサート」が、町環境改善センターで開催されました。

このコンサートは、日頃の練習の成果を披露し、また地域の方々に音楽を楽しんでもらおうと毎年行われています。クラシックからポピュラーなものまで幅広い楽曲を演奏し、訪れた大勢の観客に部員24人のハーモニーを響かせました。



10/11

## おいしいカレーできたかな？

こどもセンター食育調理体験

食生活改善推進協議会が「幼児期における食育推進事業」として平成15年度から行っている食育調理体験で、こどもセンター5歳児たちがカボチャカレーと野菜サラダづくりに挑戦しました。

慣れない包丁を慎重に扱い、力を合わせて完成させたカレーを「おいしい、おいしい」と満足そうに食べていました。



10/11

## 安全で住みよい地域社会を

全国地域安全運動キャラバン

全国地域安全運動の活動のひとつとして防犯協会、防犯連合会などからなる全国地域安全運動キャラバン隊が来庁しました。

日常生活の中で犯罪などの被害を未然に防ぐ環境づくり、そして「安全で安心して生活できる街づくり」を目指し行われている運動で、五城目地区防犯協会連合会長からキャラバンメッセージが町に託されました。



10/17

## 笑顔がいっぱいますます元気

老人スポーツ大会

町民体育館では、井川町老人クラブ連合会が主催する「第32回老人スポーツ大会」が行われました。

スポーツを通じて健康で明るい老後をめざすという大会の趣旨どおり、参加者たちは年齢を感じさせないはつらつとした動きで元気な姿を披露するとともに老人クラブ間相互の親睦を深めました。



## 井内地区で不法投棄

10月5日、井内地区で賞味期限切れのジュースの缶やペットボトルなど約180本が捨てられているのが発見されました。

町では、当日から撤去を促す看板を設置するとともに駐在所から協力を得て、調査しています。

不法投棄は犯罪です。絶対にしないでください。



## スポーツの結果です

9/29 ~ 30

第2回楽天イーグルス杯東北少年野球大会 (宮城県)

### 井川スポ少東北優勝！有終の美を飾る

先の全国大会でベスト8入りを果たし、井川の夏を大いに盛り上げてくれた野球スポーツ少年団。9月29日からフルキャストスタジアムで開催された、東北1400チームのNO1を決める楽天イーグルス杯でもその実力を十分に発揮し、見事優勝を飾りました。

また、全国大会同様この大会でも父兄の方々による熱の入った応援に、大会総括の挨拶で「井川の応援は迫力があって素晴らしい」との言葉が出るほどだったそうです。

準決勝 井川スポ少 5-2 弘前桔梗野ボンパズ (青森)

決勝 井川スポ少 3-2 小名浜少年野球教室 (福島)



### 門間智樹選手が出場

「NBP 12球団ジュニアトーナメント」

今大会で活躍した門間智樹選手(さくら)が楽天イーグルスジュニアに選抜され、年末に北海道で開催されるNBP 12球団ジュニアトーナメントに出場します。

10/14

第37回県民スポーツ大会相撲競技 (秋田市)



【団体】

優勝 井川町  
伊藤 淳 (横岡)  
伊藤 功 (赤沢)  
田代勝寿 (今戸)

【個人】

第2位 田代勝寿  
第3位 伊藤 淳

第21回秋田県相撲選手権大会 (秋田市)

第2位 西方大介 (坂本)  
第3位 伊藤 功

第9回秋田県相撲体重別選手権大会 (秋田市)

【110kg未満級】 優勝 中道健人 (今戸)  
準優勝 安田千斗 (綱木沢)  
第3位 伊藤勝貴 (上村)  
【110kg以上級】 優勝 西方大介  
準優勝 伊藤将明 (八幡)

# くらしの 情報

## 11月

役場の電話番号・メールアドレス  
URL <http://www.town.ikawa.akita.jp/>  
ホームページに関すること  
webmaster@town.ikawa.akita.jp

総務企画課	
総務班 soumu@town.ikawa.akita.jp	874-4411
企画財政班 soumu@town.ikawa.akita.jp	874-4411
税務町民課	
税務班 zeimu@town.ikawa.akita.jp	874-4414
町民サービス班 tyoumin@town.ikawa.akita.jp	874-4416
健康福祉課	
福祉保健医療班 kenkou@town.ikawa.akita.jp	874-4417
保険班 kenkou@town.ikawa.akita.jp	874-4417
産業建設課	
産業班 sangyou@town.ikawa.akita.jp	874-4418
農業委員会 nougyou@town.ikawa.akita.jp	874-4419
建設班 kensetu@town.ikawa.akita.jp	874-4420
水道課 suidou@town.ikawa.akita.jp	874-4421
出納室 suitou@town.ikawa.akita.jp	874-4412
教育委員会 kyouiku@town.ikawa.akita.jp	874-4424
公民館 (農村環境改善センター)	874-4422
歴史民俗資料館	874-4423
議会事務局 gikai@town.ikawa.akita.jp	874-4425

◇役場窓口業務の時間延長◇  
毎週火曜・水曜日は午後7時まで  
住民票、印かん証明書の発行等の  
窓口業務を行っています。

### 井川町子どもセンター園児を募集します —平成20年度入園—

町教育委員会では、平成20年度の井川町子どもセンター園児の入園手続きを受付します。

□受付日時

11月22日(木)

日中の部 午前10時～午後3時

夜間の部 午後5時30分～午後7時

□受付場所 子どもセンター会議室

#### ■保育園

☆対象児童 0歳児から5歳児まで

☆保育時間

月曜日から土曜日の午前7時30分から午後4時30分までの8時間を基準としていきます。

退園時間については保護者からの希望があれば、個別に相談に応じます。(延長保育は午後7時まで)

☆保育内容

乳児保育、障害児保育、一時保育も実施しています。

☆保育料

保護者等の所得に応じて保育料を算定します。(徴収金基準額表に基づき保育料を決定します)

#### ■幼稚園

☆対象児童

○5歳児 平成14年4月2日～15年4月1日生まれ

○4歳児 平成15年4月2日～16年4月1日生まれ

☆保育時間

1日の保育時間は4時間を標準とし、月曜日から金曜日の午前8時から午後1時15分までとなります。

※必要書類等詳しいことは子どもセンターにおたずねください。

【問い合わせ】井川町子どもセンター  
電話(874)4151 有線4305

### 講演「親子の関わりについて」

親子の関係が社会問題化されておりますが、幼児期は人間形成の基礎が培われる大切な時期です。子育てには限らない「愛」と「受容」が大切です。子どもセンターでは、「幼児期の親子のかかわり」についての講演を行います。ぜひご参加ください。

□日時 11月17日(土)

13時30分～15時00分

□場所 子どもセンター遊戯室

□講師 NPO子どもの教育・幼児教育部門代表

大妻女子大学講師

本吉 圓子 氏

□演題

「親子のかかわりについて」

どなたでもお気軽にご参加ください。

【申込・問い合わせ】子どもセンター  
電話(874)4151 有線4305

### 国民年金からのお知らせ

社会保険料(国民年金保険料)

控除証明書を送付します

国民年金保険料は、全額が社会保険料控除(非課税)対象です。

年末調整や確定申告で、納付した国民年金保険料を申告する場合は、「社会保険料(国民年金保険料)控除証明書」の添付等が必要となります。

「社会保険料(国民年金保険料)控除証明書」は、11月上旬に社会保険庁から送付されますので、申告の際まで大切に保管してください。

社会保険庁の相談窓口は

□控除証明書専用ダイヤル

電話0570-0009911

(平成19年11月1日～平成20年3月14日)

【問い合わせ】役場健康福祉課  
電話(874)4417/有線4432

## 高齢者のみなさんへ「インフルエンザ予防接種」を受けましょう

インフルエンザの定期予防接種は、10月15日から来年の1月31日までの間、県内の登録医療機関において一部公費助成による接種ができます。

インフルエンザ発病予防のため、なるべく今年中に接種されることをおすすめします。

### □対象者

- ・65歳以上の方
- ・60歳以上65歳未満の方で、心臓やじん臓、または呼吸器の機能障害、ヒト免疫不全ウイルスによる免疫の機能障害を有する方（身体障害者手帳1級程度の方）

### □実施期間

- 井川町診療所では
- ・平成19年11月1日から12月28日まで

### □接種料金

- 接種料金は医療機関により、それぞれ異なります。
- ・町の公費負担金 1,500円
  - ・自己負担額
- 接種料金と町公費負担の差額 ※生活保護受給者は無料です。

### □持参するもの

- ・健康保険証、疾病等を証明するもの（身体障害者手帳等）、生活保護受給者の方は証明する書類を町健康福祉課へ請求してください。

### □接種を受けることが適当でない方

- ・発熱のある人（37.5℃以上）
- ・重い急性疾患にかかっている人
- ・以前にインフルエンザ予防接種によりアナフィラキシー（ひどいアレルギー反応）、けいれん等の異常のあった人
- ・その他、医師が不適当と判断した人

### □医師との相談が必要な人

- ・心臓病、じん臓病、肝臓病や血液・その他慢性的の病気で治療を受けている人
- ・以前にインフルエンザ予防接種を受けたとき、2日以内に発熱、発疹、じんましんなどアレルギー症状がでたことのある人
- ・免疫異常を指摘されたことのある人
- ・インフルエンザ予防接種の成分、鶏卵・鶏肉・その他の鶏由来のアレルギ―のある人

### □接種後の注意事項

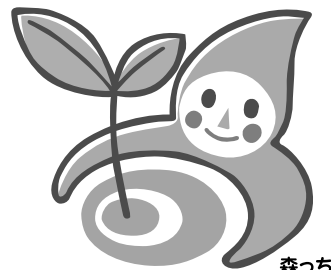
- ・予防接種後30分は急な副反応に備え、医療機関で様子を見ること
- ・副反応の多くは接種後24時間以内に出現しますので、特にこの間の体調に注意を払うこと
- ・接種当日は過激な運動や大量の飲酒は避けること

### 【問い合わせ】井川町健康センター

電話（874）3300 有線4455

## 「全国植樹祭」に参加してみませんか

平成20年6月15日、40年ぶりに秋田県で開催される「第59回全国植樹祭」に参加する皆様を大募集します。



HP <http://www.pref.akita.jp/zenshoku/>  
メール [shokujusai59@mail2.pref.akita.jp](mailto:shokujusai59@mail2.pref.akita.jp)

### ■全国植樹祭の概要

#### □開催月日

平成20年6月15日

#### □開催場所

北秋田市「県立北欧の杜公園」

#### □開催内容

植樹行事及び式典行事に参加  
(イベント広場もご覧いただけます)

### ■公募の概要

#### □公募人数

約3,000名

※応募多数の場合、抽選で当選者を決定します。当選された方のみお知らせいたします。(来年2月頃)

#### □公募条件

①秋田県内に住んでいる個人または団

体（2名以上の応募）

※2名以上の応募（ご家族やご友人など）は団体扱いとします。

②お一人様1回限りの応募とします。

③当選は本人のみ有効です。当選の権利を家族や他の方に譲渡することはできません。

#### □申込方法

井川町公民館や県庁、地域振興局などにある応募用紙に記入のうえ、郵送またはファックス、メールで応募してください。

### 【問い合わせ】

秋田県全国植樹祭推進室

電話018(860)1777

## 第19回首都圏ふるさと井川会

□日時 11月17日(土) 午後2時

□会場 日本青年館・4階「大鶴」  
(東京都新宿区)

※参加を希望される方は、総務企画課まで連絡してください。

【申込み・問い合わせ】

役場総務企画課 総務班

電話 018(874)4441

有線 4577

見て！  
みて！



はるき  
畠山遥希ちゃん  
(上村)



みゆ  
鷺谷心優ちゃん  
(海老沢)



はると  
澤橋晴人ちゃん  
(羽立)



なるひと  
森田成人ちゃん  
(小今戸)



ゆきは  
湊 雪羽ちゃん  
(宇治木)

### ごみ処理施設 従業員募集

男鹿清掃興業株式会社では、八郎湖周辺清掃事務組合（五城目町、八郎瀧町、井川町及び大瀧村で構成）新ごみ処理施設の運転業務に従事できる方を募集します。

#### □応募条件

平成20年1月1日現在で  
満19歳以上56歳未満

#### □勤務場所

男鹿市松木沢（新ごみ処理施設）

#### □受付期間

平成19年11月5日～11月20日

#### 【問い合わせ】

男鹿清掃興業株式会社

電話0185（35）3535

八郎湖周辺清掃事務組合

電話0185（22）7211

### 元気モリモリ 家族の広場

□日時 12月1日（土）13時～

□会場 大森山動物園ミルヴェ館

□内容 講演「家族の絆」

子ども動物園探検隊

子育て井戸端会議（保護者）

#### 【問い合わせ】

秋田地域振興局地域企画課

電話018（860）3319

### 無料登記相談会開催

秋田県土地家屋調査士会秋田支部では、無料登記相談会を開催します。

#### □日時

11月10日（土） 13時～16時

#### □場所

秋田市文化会館3階 和室練習室

#### □相談内容

・土地の測量、境界問題、分筆、合筆、地積更正、地目変更等の登記手続きについて

・建物の測量、新築、増築、滅失などの登記手続きについて

#### 【問い合わせ】（担当調査士）

半田土地家屋調査事務所

電話（874）4333

### 税を考える週間

#### 無料税務相談所開設

秋田北税務署では、東北税理士会の協力を受けて、「税理士による無料税務相談所」を開設します。

□日時 11月17日（土）18日（日）

10時～15時

□場所 ジャスコ土崎港店1階

11月11日～17日は税を考える週間です。

#### 【問い合わせ】

秋田北税務署 総務課

電話018（845）1161

### 自販機でのたばこの購入に

#### 専用のICカードが必要となります

未成年者には買わせない

秋田県内のたばこ自動販売機は、2008年5月までに成人識別たばこ自動販売機に変わります。この自販機でたばこを購入する際には、成人にのみ発行する専用のICカード「taspo（タスポ）」が必要になります。

秋田県内では、2008年2月より申し込み受付を開始し、2008年5月より使用できるようになります。

発行手数料、年会費は無料です。申込書はたばこ販売店店頭などで入手できます。

#### 【問い合わせ】

日本たばこ産業(株)秋田営業所

電話080（1316）5965

### 守ろう！確かめよう！最低賃金

#### 時間額 610円

10月1日から最低賃金が秋田県の改定されています。最低賃金は、臨時、パート、アルバイト等、県内のすべての労働者に適用され、この額以上の賃金を払わないと法律で処罰されます。

#### 【問い合わせ】

秋田労働局賃金室

電話018（883）4266

## 駐在所だより

井川警察官駐在所 有線4421  
電話（874）2345

触るな歩くな動かすなまず110番

— 犯罪の被害にあつたらすぐ届出を —

### ◎駐在所からのお願い

井川町では本年、田んぼで農作業中、無施錠の車の中からものが盗まれる車上狙いや、会社に入入しての事務所荒らし事件等が発生しました。神社にさい銭を盗みにきたり、自宅で葬式を行っているときに泥棒が来たりという未遂事件もありました。

事件解決には、地域の皆さんの「理解と協力」が必要です。万一被害にあつたら「現場はそのまま、早い届出」をすることで早期検挙と被害の回復ができるのです。

地域の安全を確保するために次のことについてご協力をお願いします。

### □事件を知つたらすぐ110番

110番通報により現場急行します。警察官の到着や緊急配備の時間が短いほど早く犯人を見つけることができます。

### □現場はそのまま、まず届出を

届出が早ければ早いほど、現場には犯人に結びつく指紋や痕跡が残っています。歩き回ったり、片付けたりせずそのまま届出をしてください。



# 11月のカレンダー

10日(土) 桐ヶ丘祭・さくら苑祭  
(桐ヶ丘療護園・さくら苑)

11日(日) 全町卓球大会 (町民体育館)

17日(土) 首都圏ふるさと井川会  
(東京都 日本青年館)

17日(土) 「親と子のかかわり」講演  
(こどもセンター)

25日(日) いかわを拓く町民の集い  
(環境改善センター)

## ぼくたち、むしばなかつたよ

1歳6ヶ月健診で、むし歯のなかったこどもたちです



りゅう 雄鹿瑠生ちゃん  
(街道)



けんしん 佐藤堅心ちゃん  
(小泉)



ゆめ 遠藤雪姫ちゃん  
(今戸)



はるな 佐々木春菜ちゃん  
(さくら)

## 保健だより ● 11月分

### わいわい広場だより

秋晴れの下、井川町国花苑のキャンプ場で井川小学校1年生54名とこどもセンター5歳児ぐんぐんチーム44名が交流学習をした。

なかよし交流会パート2“秋を見つけよう”という活動で、1年生と5歳児ぐんぐんチームの混合グループ24組がキャンプ場広場の5つのコーナーをクリアしていく。相談し、コミュニケーションをとらないとクリアできない。「こうしよう」「こうしたらいい」というグループごとの話し合いが活発に行われていた。

1年生はすっかりお兄さんお姉さんぶりを発揮し、なかよし交流会パート1で仲良しになった5歳児は不安もなく語りかけていた。

生き生きと楽しく学習する姿は、楽しさと学習が一致していた。

なかよし交流会パート1、こどもセンターで遊びました。なかよし交流会パート2、国花苑のキャンプ場でいっしょに遊びました。「今度は小学校でいっしょに遊ぼうね」と自然に出た言葉は、パート3への期待に胸がふくらんでいた。1年生とぐんぐんチームとの担当者は交流会にお互いのねらいを持ち寄り、子どもの成長に互恵性があるように、また、小学校への遊びから学びへなめらかに連続していくことができるような配慮による交流学習をした一時でした。

【問い合わせ】井川町健康センター  
電話(874)3300/有線4455

### 健康相談・母子健康手帳交付・わいわい広場

月日	健診名	内容	時間・会場
11月5日 19日	健康相談	健康・栄養・睡眠に関する相談	9:00~17:00 健康センター
	母子健康手帳交付	母子健康手帳・妊婦健康診査受診票の交付 保健指導、栄養指導	
毎週月曜日 ※祝日は除く	わいわい広場	乳幼児・親等が対象。みんなで遊びながら情報交換や相談(育児、栄養等)もできます	9:30~11:30 健康センター等

### 3歳児健診

月日	健診名	対象者	内容	受付時間・会場
11月14日 (水)	3歳児健診	H16年2月~5月	身体計測、保健指導 内科診察、栄養指導	13:00~13:30 健康センター

### すくすく学級・乳児健診

月日	健診名	対象者	内容	受付時間・会場
11月28日 (水)	すくすく学級	H19年8月生まれ	身体計測、保健指導 離乳食について	9:30~9:45 健康センター
	乳児健診	H19年1月、4月、7月 H18年11月生まれ	身体計測、保健指導 内科診察、栄養指導	13:00~13:30 健康センター

○健診の時は、問診票、母子健康手帳、バスタオルをお忘れなく

○7ヶ月児は離乳食指導がありますので1時までに受付を済ませてください

### 予防接種

月日	区分	対象者	受付時間・会場
11月1日 (木)	MRワクチン接種	1期 H17年10月30日~H18年11月2日生児	13:30~14:00 井川町診療所
		2期 H13年4月2日~H14年4月1日生児	
11月15日 (木)	3種混合予防接種	1期:H18年11月13日~H19年8月16日生まれ の児および7歳6カ月未満で未実施の子 1期追加:1期初回(3回)終了後1年を経た児	13:30~14:00 井川町診療所

※MRワクチン(麻しん・風しん混合ワクチン)…すでに麻しん・風しんの両方に罹患された方は対象となりません。

### 子宮がん・乳がん検診の予約

対象:元号(昭和)の奇数年生まれの方

医療機関	実施日及び受付時間	予約受付先
湖東総合病院で検診を希望する方	月~土 9時~11時(第2・4土曜日を除く)	病院・福祉活動室 電話875-2100
秋田組合総合病院で検診を希望する方	月~金 7時45分~8時(検診受付) 【電話予約は毎週月~金曜日の13時~16時まで】	病院・福祉活動室 電話880-3013

### 食生活改善推進員養成講座・協議会研修会

月日	内容	受付時間・会場
11月16日 (金)	・レグダンス ・栄養・運動・休養のバランスについて(講話)	9:30~12:00 健康センター

# みんなの ひろば



**鈴木しおりさん**(街道)  
保育士になって、子供達とたくさん遊びたいです。



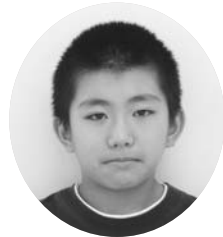
**金野 加奈さん**(さくら)  
世界で活やくするバドミントンの選手になりたいです。



**畠山 友熙さん** (海老沢)  
社会人のバスケ選手になりシュートを決めて活躍したいです。



**鳥井 雄太さん** (さくら)  
新幹線の運転手になってこまちを運転したいです。



**武埜 大樹さん** (井内)  
プロ野球選手になるか世界を回りたいです。



**高橋 裕貴さん** (新聞)  
サラリーマンになってお金をかせぎたくさんためたいです。

## 短歌

### 井川短歌会詠草

国体の若すぎ刺繍の状差しを老人クラブの仲間らと作る  
 恒例のジャンボに作りしキラタンボわが家の名物をうからに送る  
 獅子ヶ原の鳥海まりもを見んとして心躍らせ木道歩む  
 強き雨に穫り入れ近き稲無残、農家に恨みを残して去りぬ  
 秋風に何百年の大けやきサラサラなびき元気をくるる  
 値下がりや余ると聞けど新米の香りに足りてだまこを作る  
 肌寒き朝ぞと覗く裏庭のジヨミの実紅く極まりにけり  
 新米に塩焼き秋刀魚栗ごはん我が家の食卓秋盛りなり  
 新聞に初めて載りしわが短歌くり返し読む確かめて読む  
 化粧橋、文塚ありて随心院の跡に小町が名残戸留むる

- 小林 タミ
- 鈴木ヒロ子
- 遠藤恵美子
- 斎藤富美男
- 工藤 美穂
- 伊藤ミヤ子
- 小林 喜作
- 児玉千代子
- 伊藤 陽子
- すずきいさむ



## クリスティーナの 楽しい英会話

この英会話は、毎週水曜日に定時有線放送で放送します。「ひとくち英会話」のテキストとしてご利用ください。

### The Great Chicago Fire シカゴ大火災

Before the tall sky scrapers and the fancy shopping, Chicago was a city made of old wooden buildings. On October 7, 1871, Chicago changed. A fire started in a barn close to downtown. Some people think the fire was started by a cow that kicked a lantern. The wooden buildings quickly caught fire. It only took three days for the fire to completely burn every home and building in Chicago. But, the people of Chicago were strong. Chicago was quickly rebuilt. In 1885, the first sky scraper was built. Today, the population of Chicago is 3 million people.

高層ビルが建ち並び、華やかな商業都市になる前はシカゴは木造の建物が多い都市でした。1871年10月7日、シカゴは変わりました。町の中心部にある納屋で火が発生したのです。その火事の原因は、牛がランプをけたことによるものだと考えられています。木造の建造物はたちまち火につつまれました。火がシカゴのすべての家と建物を焼きつくすのにわずか3日しかかかりませんでした。しかし、シカゴの人々は強かったのです。シカゴはすぐに再建されました。1885年に最初の高層ビルが建てられました。今日ではシカゴの人口は300万人です。

街角スナップ

浅野ミエさん100歳おめでとう



今戸町内の浅野ミエさんが満 100 歳の誕生日を迎えられ、10月9日、さくら苑でお祝いの会が行われました。

浅野さんは明治 40 年 10 月 7 日飯田川町（現潟上市）生まれ。その後井川町に嫁がれ、旦那さんの捕ってきた魚を行商するかたわら田んぼにも精を出し、9人の子供を育て上げられました。足腰は丈夫で今でも一人で身の回りの整理をしたり、入浴も一人で行っています。

また、とても家族思いで毎日のように電話をしては、声を聞き安心した様子で笑顔を見せているそうです。

これからも元気で長生きをしてください。



藤田 羽瑠ちゃん（1歳）

羽立町内

父・伸一さん  
母・愛奈さん

食べること、イタズラすること、おしゃべりすること・・・ みんな大好きな羽瑠。最近では音楽に合わせて楽しそうに踊っているね♪

1歳のお誕生日おめでとう!!  
これからも元気いっぱい大きくなってね。

ガンバール 高校生 202



男鹿工業高校  
バスケットボール部

工藤 信二さん（2年・新屋敷）  
今井 雄大さん（1年・街道）

共に家族の影響でバスケットボールを始めたという男鹿工業2年の工藤信二さんと1年の今井雄大さん。チームの司令塔であるガードのポジションをつとめる信二さんは「自分の持ち味はディフェンス。高校になつてから今のポジションになった

のでガードとしての能力はまだまだ足りない。これから伸ばしたい」と自らを冷静に分析するあたり、ガードらしい一面を覗かせます。  
「何より心を鍛えたい。あとは粘り強いディフェンスが出来るように走力の部分を強化したい」と話す雄大さんのポジションはフォワード。長身でありながら3ポイントシュートを得意としています。

お互いの印象について「雄大は攻撃面では頼りになる。でもディフェンスはとて不安。そこを鍛えてほしい」「信二さんはいい先輩。でも試合ではバスマスが多い」とどちらも遠慮なくピシバシと指摘しあっていました。  
学年の別なく部員16名が一体の雰囲気を見せる男鹿工業。混戦の中央地区を勝ち抜けるべく井川の2人がチームを引っ張ります。

図書カードが当たる

広報クイズ No.195

◆今月の問題

- (1) アップルマラソンの参加者は何人？
- (2) 老人スポーツ大会は今年で第何回？

◆応募の方法

ハガキにクイズの答え、住所、氏名、年齢を記入してください。

◆あて先

〒018-1596 井川町北川尻字海老沢樋ノ口78-1  
井川町役場 税務町民課 広報担当まで

◆しめきり

11月20日(火) 当日消印有効

クイズの正解者の中から抽選で3人の方に図書カードをプレゼントします。前回の答えは、(1)9月29日 (2)29億3,119万8千円でした。

### 人口などの動き

(10月1日現在)

- ・人口 男 2,732人 (-54)
  - 女 3,104人 (-42)
  - 計 5,836人 (-96)
  - ・世帯数 1,783戸 (-2)
- ( ) 内は前年同月との比較

## 慶 弔 だより

(9/21~10/20)

### ■お誕生おめでとう

半田 悠成 (嘉英、真寿美)

### ■お悔やみ申し上げます。

藤田 周助 (87歳・新屋敷)

武田タエ子 (60歳・今戸)

遠間 鉄弘 (54歳・さくら)

遠藤ヤシエ (86歳・今戸)

中山三之助 (66歳・小今戸)

澤石 周市 (87歳・井内)

伊藤セチエ (78歳・中下村)

森田 鉄二 (95歳・小今戸)

伊藤銀之助 (85歳・中下村)

## 善 意

### ■地域福祉基金へ

- ・海老沢町内の千田豊さんより、亡父福藏さんの香典返しとして
- ・中下村町内の伊藤傳吉さんより、亡妻セチエさんの香典返しとして

“ありがとうございました”

### 施設の利用状況 (9月)

( )内は累計

- 環境改善センター..... 867人 (6,714人)
- 歴史民俗資料館..... 64人 ( 135人)
- 町民体育館..... 2,336人 (10,216人)
- 町民武道館..... 539人 (3,718人)
- 町営野球場..... 916人 (5,095人)
- スポーツ交流館..... 146人 (1,287人)
- 定住促進センター..... 1,291人 (8,490人)
- 日本国花苑施設..... 1,423人 (12,608人)
- 老人福祉センター..... 1,387人 (8,823人)
- ごみ処理量..... 87 t ( 576 t)
- し尿処理量..... 38 kl ( 428 kl)

# 懐かしの広報写真

あのころ私は...

## 第4回 昭和48~49年

### この年の主な出来事

- ・S48 小学校統合、新校舎竣工
- ・S48 スズキ部品(株)操業開始
- ・S48 中学女子バスケット部全国準優勝
- ・S49 町制施行
- ・S49 町民体育館・町民球場がオープン



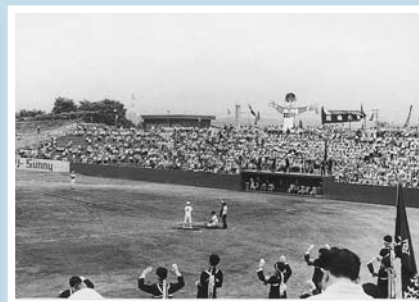
「48 豪雪」  
今年はいあまり降りませんように



「こどもたち」  
アイ、ハイカラなズボンッコはいだごどー



「スクールバス」  
スクールバスに憧れました。徒歩だったので



「中学野球」  
すごい観客数。巨大な星飛雄馬もいます



「町民体育大会」  
この活気を取り戻したいものです



「7号線浜井川地区」  
今とかなり違いますね

## 全町卓球大会開催

日時 11月11日(日) 13:00  
 申込 11月9日(金) まで  
 会場 町民体育館

□団体 ①町内単位 ②フリーチーム  
 いずれもチーム人数は3~4名

□個人 すべてシングルスとする

【申込・問い合わせ】町民体育館  
 電話(874)3668有線4285

## ひとりごと

▼今月号のがんばる高校生に出てもらった男鹿工業の2人へのインタビューは、鹿角市で行いました。遠路はるばる取材に訪れた訳ではなく、彼らが出場している同じ大会に私が所属のチームも参加していたため。そしてなんと取材の数十分後には男鹿工業vs井川クラブの対戦が控えていました。和やかな雰囲気取材を終え、別れ際に「わがってらべな。手加減へど」と先輩ツラして威圧してみたものの結果は...