

広 報

いかわ



「先生、ありがとうございました。」

3月13日、井川中学校卒業式での一コマ。式を終え学び舎を後にする生徒から恩師へ花束が手わたされました。交わす言葉につまみても互いの気持ちが伝わっているかのよう。「おめでとう、がんばれよ」との先生の言葉にこみ上げる思いが一。

2006
April

平成18年
4月1日発行

4

4月1日から

役場の組織機構が変わります

役場各課を統合し、班制（グループ制）を導入します

新年度は新体制でスタート

町では行政改革の一環として、4月1日より役場各課を統合し、班制（グループ制）を導入します。これは昨年度、役場職員による行政改革プロジェクトチームを立ち上げて素案を作成した「井川町自立計画」に基づいたもので、町長部局を7課から4課体制に改め、新年度より新たなスタートを切ることにしました。

町長部局を4課に統合

新体制では今まで7課（総務課・情報課・税務課・町民課・健康課・産業課・建設課）にわたっていた各分野の業務を効率

的に行なえるよう、業務全般を見直し、4課（総務企画課・税務町民課・健康福祉課・産業建設課）に再編します。

担当係制から

班制（グループ制）へ移行

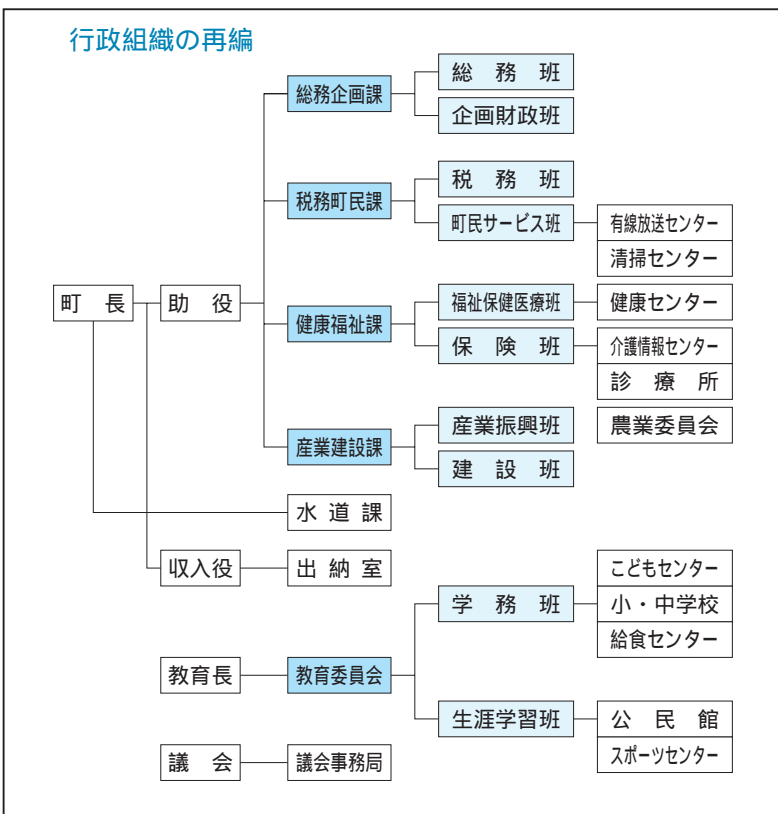
また各課においてはそれぞれに班を設けて、限られた人員で幅広い行政課題に取り組めるような柔軟な行政執行体制を志向するものとなっています。

従来までの細分化された組織体制や職員の担当係制から新体制に移行することで、役場利用者の利便性を高めるほか、将来の町職員の削減目標を見定めながら、職員の減少による住民サービスの低下を招くことが無

いように、今回の組織再編に至りました。

今回の組織機構改革において基本的な考えとしたことは、限られた人員を統合した課室に配置し業務全般にわたり効率的な執行体制を築くほか、地域住民などの役場利用者に対してワンストップサービスを提供できること、さらに班制（グループ制）を取り入れることで、「担当職員の不在」等を理由にした利用者の二度手間を無くするということです。

ここでは新たな行政執行体制のあらましをお知らせすると共に、住民のみなさんのご理解とご協力をお願いします。



健康福祉課

福祉保健医療班

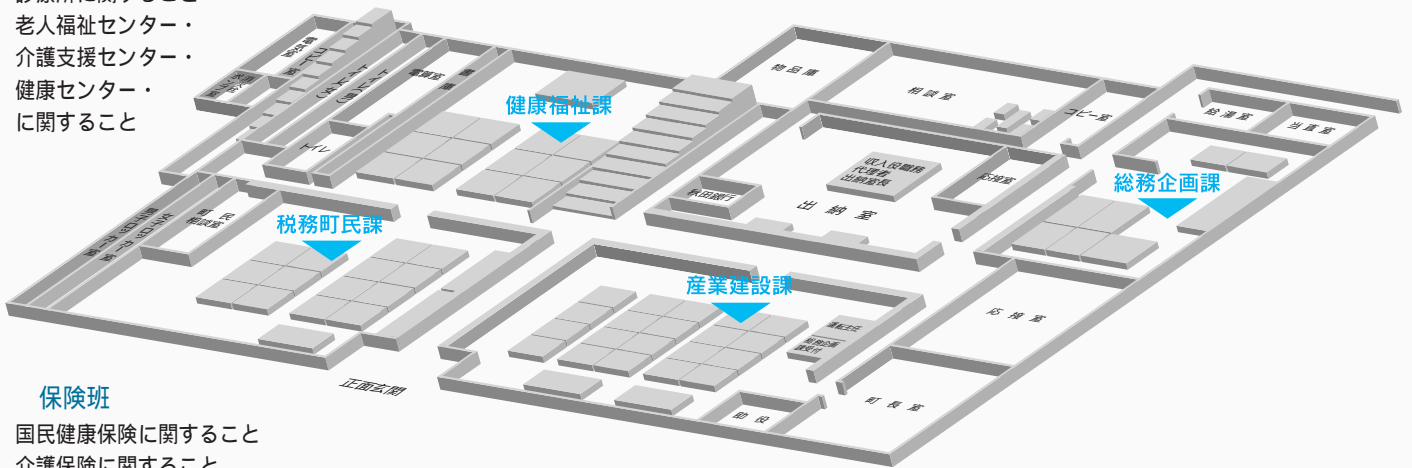
生活保護に関すること
 児童福祉に関すること
 高齢者福祉に関すること
 敬老式・金婚式及び敬老祝い金等に関すること
 障害者福祉に関すること
 民生児童委員や社会福祉協議会に関すること
 保健衛生に関すること
 健康増進及び健康保持に関すること
 母子保健に関すること
 生活習慣病及び疾病対策
 感染症予防に関すること
 介護予防等に関すること
 医療及び予防に関すること
 診療所に関すること
 老人福祉センター・
 介護支援センター・
 健康センター・
 に関すること

総務班

条例、規則等の制定などに関すること
 町議会に関すること
 職員の給与等に関すること
 公聴及び情報収集に関すること
 町史編纂に関すること
 情報公開に関すること
 電算事務に関すること
 行政相談に関すること
 行政改革に関すること
 町内会に関すること
 監査に関すること

企画財政班

総合振興計画に関すること
 まちづくりの推進に関すること
 情報通信及び情報化に関すること
 歳入歳出予算の編成等財政に関すること
 町有財産等の維持管理に関すること
 町債に関すること
 基金及び繰入金に関すること
 補助・負担金及び交付金等に関すること
 財政計画に関すること
 統計調査に関すること
 土地対策及び土地利用計画に関すること
 男女共同参画に関すること
 広域行政に関すること



保険班

国民健康保険に関すること
 介護保険に関すること
 介護情報センターに関すること
 老人医療に関すること
 福祉医療に関すること
 国民年金等に関すること

※議会事務局・教育委員会(公民館)は従来どおりの配置です。

税務町民課

税務班

租税の賦課に関すること
 家屋台帳、土地台帳等に関すること
 租税の徴収に関すること
 納税組合に関すること
 税務統計に関すること
 税務及び資産関係の諸証明に関すること
 税務に関する条例及び規則に関すること
 耕地・宅地等の地籍調査に関すること
 土地台帳及び図面の作成に関すること

町民サービス班

広報及び情報提供に関すること
 有線放送の管理運営に関すること
 子育て支援に関すること
 児童手当・乳児養育支援に関すること
 青少年問題に関すること
 戸籍登録に関すること
 住民登録及び印鑑登録に関すること
 埋火葬許可に関すること
 外国人登録に関すること
 各種行政証明等窓口事務に関すること
 ごみ、し尿処理及び清掃に関すること
 墓地及び火葬場に関すること
 犬の登録及び予防注射に関すること
 環境保全・環境衛生に関すること
 自然保護に関すること
 清掃センター等に関すること
 災害救護に関すること
 人権擁護及び保護司会等に関すること
 消防、水防及び防災等に関すること
 交通安全に関すること
 防犯に関すること
 町民バスの管理及び運営に関すること

産業建設課

産業振興班

農林水産業の振興に関すること
 商工業の振興に関すること
 労働に関すること
 企業誘致に関すること
 企業振興及び雇用対策に関すること
 消費者行政に関する事項
 観光行政に関する事項
 土地改良及び農地災害に関すること
 農業振興計画に関すること
 特産物に関すること
 日本国花苑の管理運営に関すること

建設班

町道、橋梁及び河川に関すること
 農道及び林道に関すること
 町営住宅及び一般住宅等に関すること
 宅地分譲・宅地開発指導に関すること
 下水道・農業集落排水に関すること
 公共土木施設災害復旧に関すること

3 月定例議会において一般職の職員の給与に関する条例の一部を改正し、一般職給与を8級制から6級制に変更しました。

改正前/役職名・給与等級	課長(8・7)	改正後/役職名・給与等級	課長(6・5)
	参事(7級)		主幹(6・5)
	課長補佐(6級)		参事(5級)
	係長(5級)		課長補佐(4級)
	主査(4級)		主査(3級)
	主任(3級)		主任(2級)
	主事(2級)		主事(1級)
	主事補(1級)		

議会事務局

局長 菅生 善作
主査 伊藤美恵子(町民課主任)

出納室

室長 鈴木次秋
参事 伊藤 律子
主査 松田 淳子

総務企画課

課長 遠藤 兼美(総務課長)

総務班

主査 渡邊 順子(健康課係長)
主任 半田 秀人(総務課主任)
主任 若狭 善友(総務課主任)
主事 森田 武夫(情報課主事)
運転主任 嵯峨 國男(総務課運転主任)
企画財政班

税務町民課

課長 幡宮 正光(情報課長)

税務班

課長補佐 三浦 吉郎(税務課課長補佐)
主査 半田 久士(町民課係長)
主査 伊藤 恒子(総務課係長)
主任 伊藤 修(税務課主任)
町民サービス班
参事 鷲谷 利和(産業課参事)
課長補佐 勝田 政司(診療所事務長)
主査 伊藤 則子(町民課係長)
主査 川村 喜之(情報課係長)
主査 菅生子ヨミ(情報課主査)
主任 遠藤 慶太(情報課主任)
主任 高橋 幸司(情報課主事)

八郎湖周辺清掃組合

主任 半田 一博(町民課主任)
清掃センター
主任 渡辺 寿(町民課主任)

健康福祉課

課長 遠藤 政勝(産業課長)
主幹兼診療所事務局長
伊藤 弥志長(健康課長)

福祉保健医療班

課長補佐 八柳 友美(町民課課長補佐)
主査 二田 清子(町民課係長)
主任 村井 幸子(健康課主任)
保健師 山崎夕工子(健康課保健師)
保健師 湊 百合子(健康課保健師)
保健師 安田 望(健康課保健師)
保険班

課長補佐 鷲谷五十鈴(健康課係長)
主査 渡部 章子(税務課主査)
主任 鷲谷 康之(町民課主任)
主任 渡部 孝夫(健康課主任)
介護情報センター
課長補佐 半田 智(健康課係長)
健康センター
運転係長 渡部 錦榮

産業建設課

課長 鈴木 敏昭(税務課長)
主幹兼水道課長
遠藤 民雄(建設課長)

産業振興班

課長補佐 伊藤 正信(公民館副館長)
主査 鈴木 忍(産業課主査)
主査 伊藤 一彦(水道課主査)
主任 伊藤 健一(産業課主任)
主任 湊 和樹(産業課主任)
農業委員会
主査 伊藤 祐幸(農業委係長)

定住促進センター

主査 伊藤 信子(産業課係長)
建設班

課長補佐 伊藤 祐子(水道課係長)
主査 松田 和隆(建設課係長)
主査 鷲谷 浩(建設課係長)

水道課

施設班
主任 安田 和利(水道課主任)
主任 伊藤 卓也(水道課主任)

業務班

主事 齊藤 仁(税務課主事)

教育委員会

事務局長 幡宮 姫佐子(公民館館長)
学務班
参事 工藤 光信(健康課参事)
主任 伊藤 佳子(選管委主任)
主事 伊藤 謙(教育委主事)
公民館・生涯学習班
主査 遠藤 環(建設課主査)
主査 小林 夏子(公民館主査)
給食センター
主任 鷲谷 幸平
調理員 鷲谷 智鶴
スポーツセンター
主査 鷲谷 雪雄

井川小学校(校務)
校務係長 中山 弘子
校務係長 中道 恵子
井川中学校(校務)
主査 小野百合子(小学校主査)
校務係長 藤田 イ子

こどもセンター

園長 藤田 秋子
副園長 藤田 孝子

平成18年度 井川町役場課室執務体制 および人事異動のお知らせ

(4月1日から)

新年度における町職員等の配置をお知らせします。この一覧では定期人事異動による職員配属および新しい課室体制に基づく各班(グループ)の構成内訳を兼ねてお知らせするものです。なお、()内は前年度末の所属課室名等です。

主査 齊藤 眞紀子
主査 鈴木 美知子
主査 伊藤 昌子
主査 齊藤 優
主査 山田 紀子
主査 石井 高子
主事 戸澤 玲子
調理主任 伊藤 洋子

井川町診療所
所長 吉川 晴夫
主査 鷲谷 仁美(教育委主査)
主任 森田 陽子
看護師 伊藤 佳子
看護師 山田 千春
准看護師 鈴木 鈴子
准看護師 工藤 美穂子
補助看護師 石井 久美子

退職(平成18年3月31日付)
伊藤 清次(町民課長)
高橋 隆義(教育委員会次長)

井川小学校(教諭)
【転入】
教諭 佐藤 英悦(淳城第三小へ)
【転出】
教諭 山田なおみ(馬場目小)
教諭 半田 昌幸(野石小)

井川小学校(教諭)
【転入】
教諭 小山田 聡(男鹿南中へ)
安田 和人(県教育センターへ)
伊藤 穰(金浦中へ)
清水 功一(八郎潟中へ)
伊藤 孝子(五城目小へ)
山村 智子(外旭川中へ)

【転入】
教諭 浅野 一良(男鹿南中)
山内 和幸(泉 中)
金子 宏明(男鹿東中)
平賀 真奈美(天王中)
佐藤 睦子(泉 中)
秋元 仁美(栗田養護)
山田 由紀子(五城目小)
明石 留美子(長木小)

養護教諭 事務 明石 留美子(長木小)

平成18年度

井川町の当初予算をお知らせします

歳入・歳出に 27億4千万円（前年度比0.9パーセント減）を予算化

町政運営の基本方針より

平成18年度の本町の予算は一般会計と8特別会計（水道事業を除く）の合計で52億5,417万3千円で、前年度（17年度）より5,885万8千円の減となっております。

一般会計は前年度比で

0.9ポイントの減で維持

一般会計予算は歳入歳出それぞれ27億4千万円で前年度と比較して2,400万円の減（0.9ポイント減）となりますが、予算編成にあたっては効率的な行政を展開するため、行政改革を加速的に推進し、歳出全般の見直しを行なうとともに経常経費の削減、積算の妥当性、執行方法の見直し等事業ごとに検証を加える一方、近々の行政課題や地域課題の解消を図るために普通建設事業費として3億6,646万7千円を予算計上しております。

子どものむし歯予防対策を推進

新年度の新規事業としては、幼児・児童のう歯（むし歯）予防対策としてこどもセンターの4、5歳児及び小学校の全学年を対象にフッ素洗口を実施します。またこの事業の実施と併せて、う歯の早期治療による進行の抑制や拡大の防止、取り分け永久歯のう歯予防意識を高めるため、4月1日から小学生の歯科医療費（保険診療）の自己負担を無料とする町単独の福祉医療制度を創設します。

未就学児に対しても8月の福祉医療費受給証の更新時に歯科衛生に対する啓もうを行なうとともに、所得制限等を設けずに自己負担が無料となる制度を併せて実施する方針です。

農業振興について

本町の基幹産業である農業については国の「経営所得安定対策等大綱」により、広く集落営

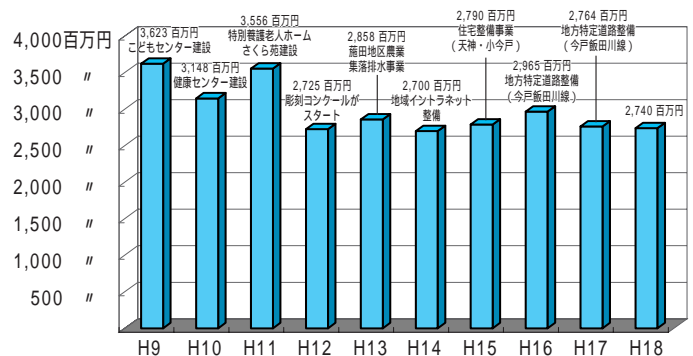
農組織等への参加を促し、農家総参加の担い手づくりや品目横断的経営安定対策による米政策改革の推進、農地や農村の多面的機能や環境保全の質的向上をめざした資源・環境対策の推進等が示されました。

年々、厳しい状況にある農業ですが視点を变えて付加価値の高い有機農産物の生産や、市場性は少ないものの一定のニーズに対応する作物への転換等を地域で取り組むことが求められています。町としても今後の動向を把握しながら、必要な支援体制や措置を講じてまいります。

路線バス運行のあり方を再検討

利用者が大きく落ち込んでいる「井川線」のバス運行ですが、時間帯によって上りと下りとで利用率が大きく変動していることから、利便性の高いバス運行のあり方や、町内公共施設を含めた巡回型のバス運行等を含めて検討する必要があります。

過去10年の一般会計当初予算規模の推移



学校建設の見通し

学校建設についてはこれまで学校づくり構想等をもとに検討を重ねてきましたが、国の三位一体の改革により、施設整備に対する財源措置が不透明となっていました。この度、特別の地方債を発行し、その償還額を普通交付税で補てんする方向が示されたところですが、その内容や基準等が明らかでないことから耐力度調査の実施に至っていない状況にあります。この機会に種々の問題点や建設場所を含めた全体構想等、引き続き協議していく予定です。

行政機構改革を実行します

機構改革に伴い4月1日より事務室の配置や所管する業務を変更します。なお、窓口事務の改善の一環として事務室の窓口にローカウナーを設置し、高齢の来庁者などに配慮するとともに、相談等に長時間を要する場合に備えて町民相談室を設置します。また戸籍関係手数料や税務手数料の一部についてレジスターによる収納を行うことにしています。

広報広聴活動をより充実

新年度においても5月下旬から6月上旬にかけ全町内を対象に「まちづくり懇談会」を実施し、本年度の事業計画や行政課題に対して意見交換を行なうとともに行政改革に対する提言等、町政全般に対して懇談し、今後のまちづくりに生かしていきたいと考えています。

また、有線放送は災害時や緊急事態の情報提供には欠かせない手段となっているほか、インターネット加入者数も年々増加して町ホームページへのアクセス数も非常に多くなってきています。

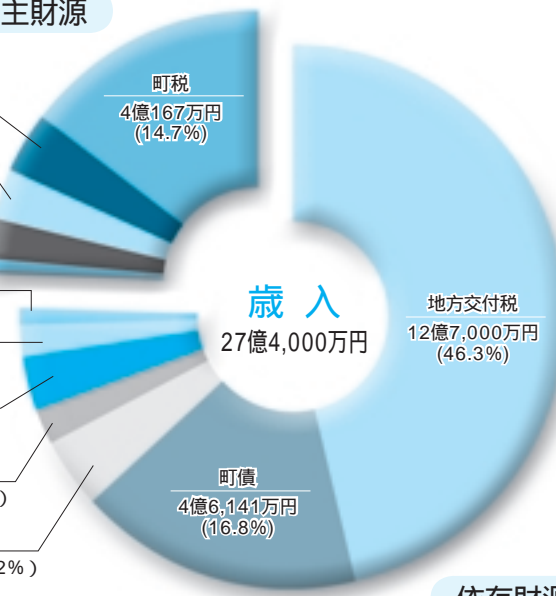
今後はより一層情報提供の充実を図っていく考えです。

平成 18 年度一般会計予算の構成

歳入の内訳

繰入金	9,862万円(3.6%)
使用料及び手数料	8,247万円(3.0%)
諸収入	6,707万円(2.4%)
分担金及び負担金	1,811万円(0.7%)
寄付金	245万円(0.1%)
財産収入	165万円(0.1%)
その他の交付金(1.0%)	
利子割交付金	150万円
配当割交付金	30万円
株式等譲渡所得割交付金	30万円
自動車取得税交付金	1,400万円
地方特例交付金	1,000万円
交通安全対策特別交付金	100万円
地方消費税交付金	5,100万円(1.9%)
地方譲与税	8,670万円(3.2%)
国庫支出金	5,772万円(2.1%)
県支出金	1億1,402万円(4.2%)

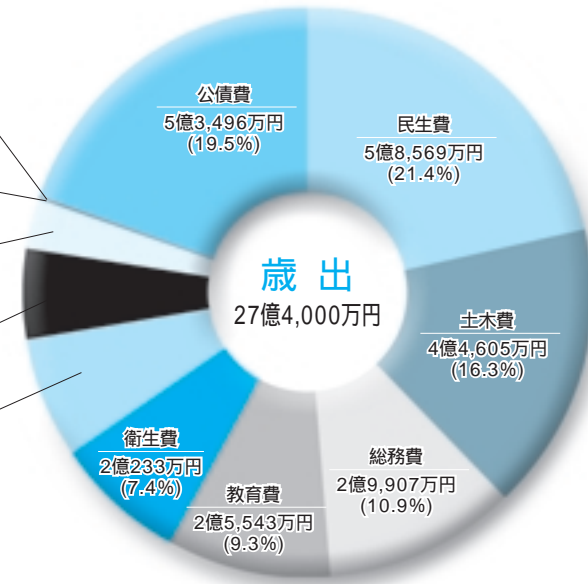
自主財源



依存財源

目的別歳出の内訳

予備費	500万円
労働費	6万円
災害復旧費	1万円
商工費	380万円(0.1%)
議会費	7,777万円(2.8%)
消防費	1億3,994万円(5.1%)
農林水産業費	1億8,989万円(6.9%)
その他	0.1%



町民一人あたりの一般会計予算額

46万800円

(H18年3月1日現在人口 5,946人)

用語をチェック

【歳入】

- 町税 みなさんが町に納める税金
- 地方交付税 所得税など国が徴収した税金の中から、町の財政状況に応じて交付されるお金
- 国庫・県支出金 事業など特定の目的の財源として国や県から交付されるお金
- 財産収入 基金積立金の利子、宅地分譲をするお金など
- 町債 大きな事業を行うため国等から借り入れるお金
- 地方譲与税 自動車重量税の一部で、国税として徴収して、町へ譲与されるお金
- 使用料・手数料 有線放送使用料や各施設の使用料、住民票の交付手数料など
- 分担金・負担金 保険料など特定の利益を受ける人から徴収するお金

【歳出】

- 議会費 議会運営のために使うお金
- 総務費 町税徴収、庁舎管理、選挙、統計、広報活動など町の総括的な事務にお金
- 民生費 福祉サービス、国民年金、保育所などの運営にお金
- 衛生費 診療等の保健活動、環境衛生、清掃などのために使うお金
- 農林水産業費 農林道の整備、営農活性化対策、国花苑管理などに使うお金
- 土木費 道路、河川、住宅管理、宅地分譲などに使うお金
- 教育費 幼稚園、小・中学校運営のための費用や公民館、体育館、給食センターなど教育関係にお金
- 公債費 町債の返済金（一部は交付税として補助があります）

平成 18 年度 特別会計・企業会計予算

国保や下水道など特定の事業に関する運営経費をまかなうのが『特別会計』、その事業のみで独立採算を図るものが『企業会計』です。井川町には一般会計のほかに 8 つの特別会計と水道事業を運営する企業会計があります。

介護保険事業特別会計

4 億 6,000 万円（前年度比 2.1 増）
介護保険制度に係る経費を支出します

介護認定事業特別会計

3,317 万円（前年度比 8.9 減）
介護保険制度の要介護認定業務を行なうための経費を支出します

老人保健特別会計

7 億 3,230 万円（前年度比 4.5 減）
70 歳以上の人の医療費を支出します

介護サービス事業特別会計

2 億 5,800 万円（前年度比 0.7 減）
施設・在宅、デイサービス等の介護サービス委託料等を支出します

国民健康保険事業特別会計

5 億 9,760 万円（前年度比 0.1 減）
農家や自営業、退職された方の医療費を国と加入者で負担し合います

下水道事業特別会計

2 億 3,840 万円（前年度比 3.7 増）
下水道施設を維持・管理するための経費を支出します

水道事業会計

収益的支出 1 億 2,334 万円
（前年度比 4.0 減）
資本的支出 1 億 8,285 万円
（前年度比 148.0 増）

国民健康保険井川町診療所特別会計

1 億 4,520 万円（前年度比 9.4 減）
診療所の診療および施設の維持・管理に要する経費を支出します

農業集落排水事業特別会計

4,950 万円（前年度比 4.2 増）
農業集落排水施設を維持・管理するための経費を支出します

安心して飲める水を供給するために
上水道施設の維持・管理等にかかる
経費を支出します

水 清らかに住みよくやすらぐまちづくり

行政機構改革を実行します

地方特定道路整備事業

(今戸飯田川線の交差点改良等)・	1億5,316万円
(天神新間線の拡幅改良)・	2,000万円
(下村谷地中線の防雪柵設置)・	7,000万円
辺地対策事業(大麦2号線拡幅改良)・	3,000万円
街灯およびカーブミラーの設置	196万円
彫刻コンクール入賞作品実制作・設置等	1,888万円
機構改革に伴う庁舎改修費	500万円

人 すこやかに生きがい育むまちづくり

循環器健診・各種検診委託等老人保健事業費	863万円
妊婦健康診査等委託費	172万円
児童手当	3,196万円
高齢者のインフルエンザ予防接種委託費	120万円
結核検診委託費	101万円
老人福祉センター運営委託費	540万円
老人福祉センター改修費	208万円
在宅介護支援センター運営費	278万円
障害者施設訓練等支援費	6,210万円
福祉医療費	5,147万円
(うち、子どもの歯科診療福祉医療費	150万円)
老人保健特別会計繰出金	5,791万円
国民健康保険事業特別会計繰出金	6,735万円
介護保険事業特別会計繰出金	6,467万円

緑 さわやかに発展培うまちづくり

県営ふるさと農道整備費	4,105万円
県営分水地区老朽ため池等整備費	275万円
県営井川東部地区圃場整備費	281万円
水田農業対策費	1,361万円
県営五秋蛇喰線林道開設事業負担金	158万円
松くい虫防除費	351万円
日本国花苑及び定住促進センター国花苑管理費	3,239万円
湖東3町商工会運営費補助金	148万円
プレミアム付き商品券発行事業補助金	100万円

心 豊かに個性あふれる人づくり

保育園費	8,629万円
幼稚園費	1,752万円
小学校管理費	3,873万円
中学校管理費	1,586万円
外国人青年招致費	434万円
奨学基金貸付金	300万円
地区分館整備費	86万円
町民体育館改修費	106万円
大台地区等運動広場整備費	416万円

記録的な大雪が消え、今年には春の陽光がことのほかうれしい。通常であればなんの変哲もない黒々とした土くれさえ、美しい。そんなうきうきした気分と共に新年度がスタートした。新年度には各分野で制度の改変があり、予算編成では歳出全般の見直し、人件費等の経常経費の削減、執行方法の検証を行なった。一方、地域課題や行政課題の解消のための投資は前年度比10%の増となった。各会計の詳細は別稿のとおりだが、予算案を審議する三月定例町議会では様々の角度から論議をいただき、お叱りや提言をいただいた。



町長日記抄

齋藤正寧

主な論議は 自立計画と予算が違っているのではないか、学校建設関係予算を何故計上しない 彫刻コンクールは篤志者の寄附が無くなった。中止すべきではないか

税が十年間で30%減ることを前提に必要な事業に配分した財政運営見込み。制度の変更は折り込んでいない。従って固定されたものではなく、状況に応じ柔軟に変更する性格

の建設も具体化し、これら周囲との整合性を図る必要もあり、二、三年先送りすることもありうる。彫刻コンクールについては賛否両論のあることは承知している。寄付金が無くなったことでの廃止論であればそれに見合う年約一千万円を向こう五年間、宝くじ収益金からの交付が決定し、予算案にも計上した。彫刻よりは家の前のドブさらいをとすることが説得性は大きいと思うが、町の誇りとして

要。問題提起されたことを重く受け止め、全庁的な課題として直ちに具体的に取組む沈殿池は原水の状況に応じて判断すべき。あれば理想だが本町の場合、原水は長く、多額の費用を投じる緊急性は無い。ダムがその機能を果たしているが、長雨で濁った場合は過池の効率が落ちるため、二面の増設を新年度に予算計上した。

3月定例会

議

会



3月定例町議会が3月7日から16日までの会期で開催されました。7日の本会議では町長の行政報告に続き、6議員から一般質問が行なわれたほか、町から上程された平成18年度当初予算など41議案が、原案どおり可決・同意され、閉会しました。行政報告の要旨、可決された主な議案についてお知らせします。

行政報告要旨

水田農業構造改革対策について

水田農業のあるべき姿の実現に向けてスタートした本対策も3年目を迎えようとしています。町に配分された平成18年産米の生産数量は、加工米を含めて4,743トンの約7万9千俵で作付面積換算では833・6ヘクタールです。生産数量は昨年より約22トンの増えたものの、反収が上がっているため作付面積は逆に4ヘクタール程度減少する状況となっています。町では、昨年末に推進協議会を開催するとともに生産組合長会議を開催し、協議結果を踏まえて、去る1月30日付で各農家へ一律配分し、現在計画面積の集計作業を行っているところです。集計次第集落間ごとの調整を図りながら3月中には確定出来るよう進めていく考えです。

産地づくり交付金については、平成17年度は約8千万円が国から一括交付され、水田農業ビジョンの交付要件に基づき各農家へ交付しましたが、大豆等の栽培面積が計画よりも減ったことなどから約1,500万円が次年度へ繰り越されることになっております。このため、去る2月28日に協議会を開催し、農家がさらに取り組みやすいように交付要件の一部を見直すとともに、特産物振興

を含めた産地づくり対策を進めてまいります。また19年度から始まる経営所得安定対策については、昨年10月27日の国からの発表を受け、11月からJAと合同で集落ごとの説明会を開催しており、さらに農家の意向や地域の実情を踏まえた話し合いを重ねていきたいと考えています。

次に年末からの豪雪についてですが、農業被害についてはパイプハウスの倒壊等が22棟で約9百坪に及んだほか、作業場の屋根や樹木の倒木、枝倒れ等が確認されています。雪消えと共にさらに被害が拡大するものと予想されます。春作業も近づいていることから、県では農業生産施設復旧に要する経費を制度資金を活用して借り入れた場合、借入利率に対して県2分の1・町4分の1・融資機関4分の1の助成を行ない、無利子融資とする支援事業を創設しました。町では被害農家に対して内容の周知徹底を図ってまいります。

穀物等乾燥貯蔵施設（カントリーエレベーター）の補助について

平成7年度から8年度にかけて穀物等乾燥貯蔵施設の建設にあたっては営農形態の近代化や農家経営の安定化を図ることを目的に、1億3千万円の補助を行うことを決定していましたが、当時の財政事情では単年度で一括交付することは困難な状況にあり、また事業主



体が農協であったため、町が独自に借入れすることもできないことや法的な制約等もありました。事業主体である井川町農業協同組合においても、自己負担額を農業近代化資金の借入れに頼らざるを得ない状況でしたので、資金の借入金償還に補助する形でこれまで毎年11月に補助金を交付してきました。

しかし、昨年の第一回町議会定例会の際、合併後のあきた湖東農業協同組合で農業近代化資金が繰上償還されているのではないかとこの質問を受けて、議会終了後に調査した結果、平成11年6月に繰上償還されていることが判明しました。町としても残額を繰り上げて補助することに、あきた湖東農業協同組合と協議した結果、平成11年の繰上げ償還後から支払済みの期間については財政融資資金の貸付利率を適用し、支払済み額との差額は交付する残額から差し引くことにいたしました。また、今後モ利用率の向上に努力する等の変更覚書を平成18年1月30日に締結し、2月10日に支払いを終えております。

◇可決された予算案件◇

一般会計歳入歳出予算からそれぞれ970万円を減額して、予算総額28億8,080万円としました。

補正の主なものは、

マイタウンバス運行及び生活バス路線維持費補助金	860万2千円の追加
財政調整基金積立金	100万円の追加
国民健康保険事業特別会計繰出金	574万5千円の追加
井川町診療所特別会計繰出金	678万4千円の追加
情報通信格差是正事業繰上償還金	980万円の追加
大雪による小学校・直売所等復旧費	206万5千円の追加
人件費	252万7千円の減額
彫刻整備事業費	133万2千円の減額
賦課徴収費	238万1千円の減額
知的障害者福祉費	424万8千円の減額
老人保健事業費	220万8千円の減額
八郎湖周辺清掃事務組合負担金	501万7千円の減額
穀物貯蔵施設建設費補助金	571万1千円の減額
湖東3町商工会プレミアム付き商品券発行事業補助金	100万円の減額
地方特定道路整備事業	427万1千円の減額

国民健康保険井川町診療所特別会計補正予算から歳入歳出それぞれ1,557万8千円を減額し、予算総額を1億3,941万3千円としました。主な内容は、人件費を含めた施設管理費195万3千円、医療用衛生材料費1,279万6千円等の減額です。

介護サービス事業特別会計補正予算から歳入歳出それぞれ1,091万9千円を減額し、予算総額を2億4,895万3千円としました。主な内容は、居宅サービス事業費1,031万7千円の減額等です。

いずれも逐次ローリングを行ないながら、緊急性や必要度の高い事業から着手していく予定です。

「心豊かに個性あふれる人づくり」は300万円の計画に対し33・3%増の400万円で、ほぼ計画どおりの実績となる見込みです。

なお、13年度から5カ年にわたる前期実施計画の実績見込み額の総額は、当初計画額4億5,300万円に対して、17年度末の実績見込みで14・2%減の3億8,800万円となっています。これは高速道路

「心豊かに個性あふれる人づくり」は300万円の計画に対し33・3%増の400万円で、ほぼ計画どおりの実績となる見込みです。

なお、13年度から5カ年にわたる前期実施計画の実績見込み額の総額は、当初計画額4億5,300万円に対して、17年度末の実績見込みで14・2%減の3億8,800万円となっています。これは高速道路

「心豊かに個性あふれる人づくり」は300万円の計画に対し33・3%増の400万円で、ほぼ計画どおりの実績となる見込みです。

なお、13年度から5カ年にわたる前期実施計画の実績見込み額の総額は、当初計画額4億5,300万円に対して、17年度末の実績見込みで14・2%減の3億8,800万円となっています。これは高速道路

「心豊かに個性あふれる人づくり」は300万円の計画に対し33・3%増の400万円で、ほぼ計画どおりの実績となる見込みです。

なお、13年度から5カ年にわたる前期実施計画の実績見込み額の総額は、当初計画額4億5,300万円に対して、17年度末の実績見込みで14・2%減の3億8,800万円となっています。これは高速道路

「心豊かに個性あふれる人づくり」は300万円の計画に対し33・3%増の400万円で、ほぼ計画どおりの実績となる見込みです。

なお、13年度から5カ年にわたる前期実施計画の実績見込み額の総額は、当初計画額4億5,300万円に対して、17年度末の実績見込みで14・2%減の3億8,800万円となっています。これは高速道路

「心豊かに個性あふれる人づくり」は300万円の計画に対し33・3%増の400万円で、ほぼ計画どおりの実績となる見込みです。

なお、13年度から5カ年にわたる前期実施計画の実績見込み額の総額は、当初計画額4億5,300万円に対して、17年度末の実績見込みで14・2%減の3億8,800万円となっています。これは高速道路

「心豊かに個性あふれる人づくり」は300万円の計画に対し33・3%増の400万円で、ほぼ計画どおりの実績となる見込みです。

なお、13年度から5カ年にわたる前期実施計画の実績見込み額の総額は、当初計画額4億5,300万円に対して、17年度末の実績見込みで14・2%減の3億8,800万円となっています。これは高速道路

「心豊かに個性あふれる人づくり」は300万円の計画に対し33・3%増の400万円で、ほぼ計画どおりの実績となる見込みです。

なお、13年度から5カ年にわたる前期実施計画の実績見込み額の総額は、当初計画額4億5,300万円に対して、17年度末の実績見込みで14・2%減の3億8,800万円となっています。これは高速道路

「心豊かに個性あふれる人づくり」は300万円の計画に対し33・3%増の400万円で、ほぼ計画どおりの実績となる見込みです。

なお、13年度から5カ年にわたる前期実施計画の実績見込み額の総額は、当初計画額4億5,300万円に対して、17年度末の実績見込みで14・2%減の3億8,800万円となっています。これは高速道路

「心豊かに個性あふれる人づくり」は300万円の計画に対し33・3%増の400万円で、ほぼ計画どおりの実績となる見込みです。

なお、13年度から5カ年にわたる前期実施計画の実績見込み額の総額は、当初計画額4億5,300万円に対して、17年度末の実績見込みで14・2%減の3億8,800万円となっています。これは高速道路

「心豊かに個性あふれる人づくり」は300万円の計画に対し33・3%増の400万円で、ほぼ計画どおりの実績となる見込みです。

なお、13年度から5カ年にわたる前期実施計画の実績見込み額の総額は、当初計画額4億5,300万円に対して、17年度末の実績見込みで14・2%減の3億8,800万円となっています。これは高速道路

「心豊かに個性あふれる人づくり」は300万円の計画に対し33・3%増の400万円で、ほぼ計画どおりの実績となる見込みです。

なお、13年度から5カ年にわたる前期実施計画の実績見込み額の総額は、当初計画額4億5,300万円に対して、17年度末の実績見込みで14・2%減の3億8,800万円となっています。これは高速道路

「心豊かに個性あふれる人づくり」は300万円の計画に対し33・3%増の400万円で、ほぼ計画どおりの実績となる見込みです。

なお、13年度から5カ年にわたる前期実施計画の実績見込み額の総額は、当初計画額4億5,300万円に対して、17年度末の実績見込みで14・2%減の3億8,800万円となっています。これは高速道路

「心豊かに個性あふれる人づくり」は300万円の計画に対し33・3%増の400万円で、ほぼ計画どおりの実績となる見込みです。

なお、13年度から5カ年にわたる前期実施計画の実績見込み額の総額は、当初計画額4億5,300万円に対して、17年度末の実績見込みで14・2%減の3億8,800万円となっています。これは高速道路

井川町国民保護対策本部及び

緊急対処事態対策本部条例を制定

平成16年9月に施行された「武力攻撃事態等における国民の保護のための措置に関する法律」に基づき、武力攻撃や大規模なテロ等が発生した場合において住民の生命、身体及び財産を保護する責務に鑑み、「井川町国民保護対策本部及び井川町緊急対処事態対策本部条例」を制定します。また「井川町国民保護協議会条例」を同時に制定することにし、新年度には情報伝達体制の構築や避難誘導対策、町民への周知方法、避難住民に対する対策等を明らかにするために「井川町国民保護計画」を策定しようとするものです。

循環器特別検診等の実施状況

循環器特別検診については、12月8日から10日までの3日間、町健康センターを会場に頸動脈超音波検査を実施しました。対象者116人に対して80人が受診、うち正常者が66人（83%）、中等度硬化を含む異常者が14人（17%）でした。

◎平成18年度の循環器健診について

去る2月16日に開催した健康づくり管理指導委員会において、平成18年度の循環器健診は6月14日から22日まで、実質8日間の日程で実施することになり、現在、各種検診の申込み作業を進めているところです。

また、昨年度から行なっている節目健診は今年度も40、45、50、55、60歳になる方全員を勧奨対象者として実施する計画です。

井川町介護保険計画の策定

介護保険制度は平成12年4月に施行されて5年が経過し、介護サービス利用者は急増しています。高齢者の介護をめぐっては、増大する介護サービス給付費の抑制などを図るため、予防重視型システムへの転換や新たなサービス体系の確立などが盛り込まれた改正介護保険法が平成18年度から施行されます。町としては、今後の高齢者人口の増加などに対応し、介護予防の一体的な取り組みや地域全体で住民の身近な課題に取り組む地域福祉活動の推進を図ることを目的に、介護保険法の改正に合わせて、「井川町第三期介護保険事業計画・高齢者保健福祉計画」を策定することとしています。



なお、この方針に従って介護保険運営協議会において審議し、今後必要とされる介護サービス量を勘案しながら標準給付費等の見込み額を算定した結果、第一号被保険者の保険料を4,200円を基準月額として計画策定することとしています。

こどもセンター及び

小・中学校の入入学状況等

平成18年度の入入学状況については、保育園に90人、幼稚園に56人の入園で、園長を含めて12人の職員で保育にあたります。

小・中学校につきましては、小学校は児童数310人、学級数13学級（うち特殊学級が2学級）で、校長を含め20人の配置内示を受けています。また、中学校は生徒数178人、8学級（うち特殊学級が2学級）で、校長を含め17人の配置内示を受けています。

なお、平成17・18年度の2カ年間、町教育委員会と井川小・中学校が文部科学省の「児童生徒の心に響く道徳教育」の事業に指定され、「命を大切に作る心をはぐくむ教育」の推進に取り組んでいます。また、こどもセンターは17年度からの3年間、県の幼保一体化促進事業の研究指定園に指定され、親の育児力向上の支援や小学校との連携事業などさまざまな取り組みを行なっているところです。

◇可決された主な案件◇

一般職の職員の給与に関する条例の一部を改正しました。内容は人事院勧告に基づき、一般職の給与を8級制から6級制に変更するものです。

井川町コミュニティセンター条例等の一部を改正しました。内容は平成18年9月からこれまでの管理委託制度が廃止され、管理を委託する場合は指定管理者制度によらなければならないことを受けてのものです。業務委託については引き続き現行のとおり運営することとしています。

井川町介護保険条例の一部を改正しました。内容は介護保険料基準月額を介護給付の増大に伴い月額4,200円に引き上げるもの。また所得段階をこれまでの5段階から6段階にすると共に、年金課税の見直しにより所得階層が上昇する人に対して緩和措置を設けています。

井川町商工業振興条例の一部を改正しました。内容は工場を新設した場合の投下固定資産総額を1,500万円から3千万円、増設した場合の投下固定資産総額を1千万円から2千万円にそれぞれ引き上げるもの等です。

井川町下水道条例及び井川町農業集落排水施設条例の一部を改正しました。内容は下水道使用料と農業集落排水使用料の月額使用料を1,500円にするとともに超過使用料を1立方メートルあたり150円とするものです。

辺地総合計画を策定及び計画変更しました。主な内容は移動通信用鉄塔施設整備事業の追加及び変更です。

街のいい顔み~つけた!



公民館だより

花いかだ

TEL(874)4422 有線4443

体育指導委員を募集します!

- 応募資格：20歳以上で町内在住の方
 スポーツ活動に興味・関心がある方
 スポーツ教室等を開催した場合、参加者とある程度一緒に活動できる方
- 募集人員：3名(性別は問いません)
- 任期：平成20年3月31日までの2年間(任期終了後も本人の意志を確認し、継続任命することもあります)
- 内容活動：地域住民のスポーツ振興に関する企画・指導・助言やスポーツ行事などへの協力、体育指導委員会への出席、研修会事業への参加など
- 報酬：町条例および規則により支給
- 募集期間：平成18年4月1日(土)～平成18年4月12日(水)まで
- 受付方法：公民館もしくは体育館にある「申込用紙」に記入のうえ、教育委員会に提出してください。
- 問合せ先：井川町教育委員会
 電話 874-4424 有線 4406

イキイキ子育て

いよいよ子どもたちにとっては、待ちに待った新学期です。これから始まる学校生活に胸をおどらせていることでしょう。そこで今月は、ご家庭で心がけていただきたいことについて...

《一日のスタートは朝食から》

なぜ、朝食をとることは大切なのでしょう。朝食は一日のスタートです。朝食をとることにより身体にエネルギーを補給し、集中力ややる気、体力を発揮し持続させ、一日の身体のリズムを整えることができます。

特に、子どものころは食生活を含めた基本的な生活習慣が形成されていく大切な時期です。朝食をしっかりとする習慣を子どものころに身につけることは、生涯を通じて健康的な生活をおくる基礎を培うことにもつながるのです。

家庭教育手帳より

教室・講座	開催日	備考
和太鼓サークル	15日(土) 開講式	会場 公民館
英会話教室	5日、12日 19日、26日(水)	会場 公民館

いろんな世界が待ってるヨ!

公民館図書室

さあ、いよいよ待ちに待った新学期です！
 お子さんが楽しい学校生活を送れますように、『本の紹介』を通して応援します。

ねずみのでんしゃ 山下 明生 / ひさかたチャイルド
 7つごのねずみのおはなしです。
 7つごのねずみが行列を作ってちゅうがっこうへ行くうちゅう、大きなへびと出会ってさあ大へん。...でも、へびよりも10倍も100倍も長いねずみのでんしゃが走ります。さあ、このおはなしのゆくえは.....

ひそひそ こそこそ 武鹿悦子・柿本幸造 / ひさかたチャイルド
 春になり、森の中では動物たちがつぎつぎに ひそひそこそこそ.....おはなし。
 森の中のように広がってくるようで、楽しくなってきます。動物たちの表情もあたたかなタッチで描かれています。

びっくり水族館 長 新太 / こくま社
 表紙の大きな魚の口が“びっくり水族館”の入口。中に入ってみると.....ふしぎな海の生き物がつぎつぎに登場！ちょっぴり怖くて楽しいエキサイティング水族館へようこそ!

成人病の真実 近藤 誠 / 文藝春秋
 がん・高血圧症・高コレステロール血症・糖尿病...
 私たちは、自衛策を考える必要があります。是非読んでみてください。

食育のすすめ 服部 幸應 / マガジンハウス
 食という字は「人」に「良い」と書きます。
 人を良くすることを育む、それが「食育」です.....

覚悟 橋田 幸子 / 中央公論新社
 「戦場」という現代日本に無縁な場と四半世紀にわたって夫婦で向かい合った日々を余すことなく綴った手記。

井川高齢大学生募集 ~あなたも学んでみませんか!~

井川町公民館では、60歳以上の人を対象に「井川高齢大学」を開設しております。学習会は年10回で、課題別学習や講演・講話、その他移動研修、移動宿泊研修、小学生との交流会、お楽しみ会などを行っております。年会費は一人3,000円です。

参加を希望される方は、井川町公民館または、各地域の高齢大学運営委員へお申し込み下さい。【締め切りは4月6日(木)】
 井川町公民館 電話 874-4422 有線 4443

教室・講座	開催日	備考
絵手紙講座	6日、20日(木)	会場 公民館
井川高齢大学・大学院	20日(木) 入学式	会場 公民館
お茶を楽しむ	25日(火)	会場 公民館

4月の公民館活動

洲崎遺跡から出土した「人魚木簡」が県文化財に指定

このほど秋田県文化財保護審議会の答申を受けて、本町浜井川地区の洲崎遺跡から出土した「人魚木簡」が県の有形文化財に指定されました。

洲崎遺跡は今から約750年から450年前の鎌倉・室町時代の集落遺跡で、旧八郎湖岸に近く、この地が湊町として栄えていたとされています。「人魚木簡」は集落内で無数に発掘された井戸跡の一つに残されていたもので、井戸枠に使用されていた木板に描かれていたものです。中世の時代に吉凶の象徴とされていた人魚（アザラシやアシカなどと考えられています）を供養する祈禱に用いられたものとされ、現存する人魚図としては日本最古のものとされています。

「人魚木簡」をはじめ、洲崎遺跡より出土した遺物類は現在、秋田県立博物館（秋田市）に展示中です。

写真資料提供・秋田県埋蔵文化財センター

「人魚木簡」全体図



木簡に描かれた墨書きのトレース



13-3

旅立ちの季節に... 卒業式



卒業・卒園おめでとうございます

- 3月13日 井川中学校 63人
- 3月15日 井川小学校 59人
- 3月16日 こどもセンター 55人



3/27

年間無火災が表彰されました 井川町に無火災表彰

平成 17 年度消防功労者表彰式が秋田県庁第二庁舎で行なわれ、井川町が平成 17 年・年間無火災として県知事表彰を受けました。



消防功績章を受章された
三浦喜美雄さん(赤沢)

また、日本消防協会長表彰として井川町消防団長の三浦喜美雄さん(赤沢)が功績章を受けられました。三浦さんは昭和39年に第七分団員として入団、平成15年から団長に就任し、長きにわたり消防の職務に精励した功績が認められての受章となりました。



スポーツの結果です



3/4~5

井川男子ミニバス・東北優勝の栄冠 第25回東北ブロックミニバスケットボール交歓大会

3月4日・5日、秋田市を会場に開催された「第25回東北ブロックミニバスケットボール交歓大会」に出場していた井川男子ミニバス・スポ少チームは予選・決勝トーナメントの全試合を通じて抜群のスピードとシュート力で対戦チームを圧倒し、1位戦を見事に制しました。

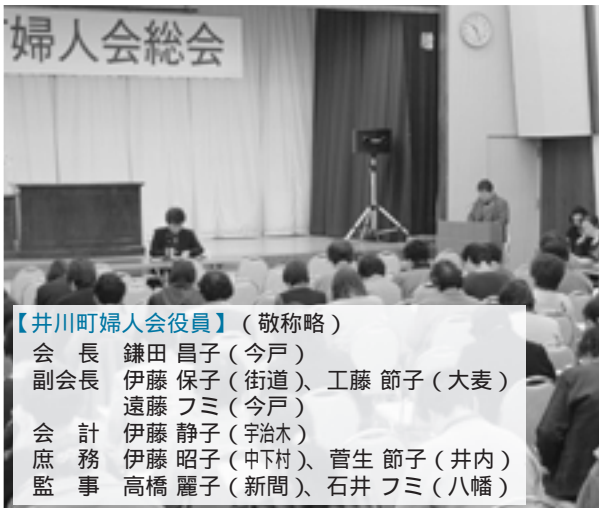
同チームの東北優勝は昨夏の東北電力旗大会に続いて2度目。応援ありがとうございました。

3/5

会長に鎌田昌子さん(今戸)を再任 井川町婦人会総会

この日、町農村環境改善センターでは17年度井川町婦人会総会が行なわれました。

開会に先立ち鎌田昌子会長が昨年、井川町を会場に行なわれた南秋田郡連合婦人会大会の実施状況等を報告し、「大会の開催にあたった団結力と意気込みが町婦人会の底力になるものと確信している」とあいさつ。総会では事業並びに決算等が承認された後、役員の変更が行なわれました。



【井川町婦人会役員】(敬称略)

会長	鎌田 昌子(今戸)
副会長	伊藤 保子(街道)、工藤 節子(大麦)
	遠藤 フミ(今戸)
会計	伊藤 静子(宇治木)
庶務	伊藤 昭子(中下村)、菅生 節子(井内)
監事	高橋 麗子(新聞)、石井 フミ(八幡)



くらしの 情報

4月

役場の電話番号・メールアドレス
URL <http://www.town.ikawa.akita.jp/>
ホームページに関すること
webmaster@town.ikawa.akita.jp

総務企画課	
総務班 soumu@town.ikawa.akita.jp	874-4411
企画財政班 soumu@town.ikawa.akita.jp	874-4411
税務町民課	
税務班 zeimu@town.ikawa.akita.jp	874-4414
町民サービス班 tyoumin@town.ikawa.akita.jp	874-4416
健康福祉課	
福祉保健医療班 kenkou@town.ikawa.akita.jp	874-4417
保険班 kenkou@town.ikawa.akita.jp	874-4417
産業建設課	
産業班 sangyou@town.ikawa.akita.jp	874-4418
農業委員会 nougyou@town.ikawa.akita.jp	874-4419
建設班 kensetu@town.ikawa.akita.jp	874-4420
水道課 suidou@town.ikawa.akita.jp	874-4421
出納室 suitou@town.ikawa.akita.jp	874-4412
教育委員会 kyouiku@town.ikawa.akita.jp	874-4424
公民館 (農村環境改善センター)	874-4422
歴史民俗資料館	874-4423
議会事務局 gikai@town.ikawa.akita.jp	874-4425

◇役場窓口業務の時間延長◇
毎週火曜・水曜日は午後7時まで
住民票、印かん証明書の発行等の
窓口業務を行っています。

健康だより「子宮がん・乳がん検診」の受診をおすすめします

子宮がん・乳がん検診の受診については、昨年度より町で指定する医療機関での施設検診のみの実施となっております。受診される方は事前予約が必要です。

【平成18年度の対象者】

- 子宮がん検診 20歳以上の女性
- 乳がん検診 40歳以上の女性
- どちらも元号による生まれ年の下一位が偶数(2で割れる数)の方。例えば昭和24、26、28…生まれの方。
- ただし子宮がん検診については、20歳以上39歳までの方は県の施策により年1回の受診が可能です。

湖東総合病院

当病院内の保健福祉活動室に予約
電話(875)2100

検診実施日

- 月～土 午前9時～11時
- (第2・第4土曜日を除く)
- 木・金 午後1時30分～2時30分

秋田組合総合病院

当病院内の保健福祉活動室に予約
電話(880)3013
電話予約の受付は毎週月～金曜の午後1時～4時までとなります。

検診実施日

- 毎週月～金曜日、午前7時45分から8時まで検診受け付け
- 千葉医院(子宮がん検診のみ実施)
- 当病院へ電話予約
電話(875)5360

検診実施日(平成18年4月)

- 月～土 午前9時～11時
- 月～金 午後2時～4時

【検診の受診料】各病院窓口で支払い

- 子宮がん 1,300円
- 乳がん(40～49歳) 2,000円
- (50歳以上) 1,400円

【各種検診についての問い合わせ】

- 井川町健康センター 有線 4538
電話 018(874)3300

4月9日はビューティフルサンデー

毎年、春が近づくと雪の中に隠れていたごみが目立ちはじめます。県では毎年4月の第2日曜日を「あきた・ビューティフルサンデー」として、身近な環境をきれいにするための活動の日としています。一人ひとりの活動は小さくとも多くのみなさんの活動が、秋田をきれいにする大きな力となります。ご協力をお願いします。

水道課からのお知らせ 水道量水器検針員を募集します

検針区域

井川町地内の給水区域の一部および

業務内容 水道使用メーターの検針
委託期間 委託期間は1年間とする
(ただし1・2月の冬期間を除く)

委託料

- 井川東部地区ほか月額65,000円
- 潟上市飯塚地区 月額35,750円

採用人員

井川町地内1人/飯塚地区1人
4月3日(月)～10日(月)までに井川町役場水道課へ履歴書を提出してください。面接は4月11日に役場会議室で行ないます。

【問い合わせ】

- 井川町役場 水道課
電話(874)4421/有線4422

4月2日(日)～8日(土) 春の火災予防運動

「あなたです 火のある暮らし 見はり役」

- 寝たばこは絶対やめる
- ストーブは燃えやすいものから離すこと
- コンロなどのそばを離れるときは火を消す
- 逃げ遅れ防止に住宅用火災警報器を設置する
- 寝具や衣料からの火災を防ぐために防災製品を使用しよう
- 住宅用消火器等を設置しよう
- お年寄りや身体の不自由な人を守るため、隣近所の協力体制をつくろう

〔住宅防火のちを守る7つのポイント〕

健康チェック『脳ドック』『人間ドック』受診希望者を受付け

脳ドック

対象者 40歳以上70歳未満の方

(平成18年4月1日現在)

受診できない方

平成16～17年度に町の助成を受けて受診したことのある方

ペースメーカーを、装着している方
人工関節・人工骨頭・義手・針治療の置針などをしてしている方

手術などにより、金属類で縫合している方

医療機関

秋田県立脳血管研究センター

費用額

国保加入者 10,000円

国保以外の方 15,000円

募集人員

国保加入者 15人

国保以外の方 15人

受診予定日

受診日は脳研センターから指定されますので、日程が決まりしだい脳研センターよりお知らせします。

(予定は平成18年6月～12月まで)

検査内容

尿、血液(貧血・血清蛋白・脂質・糖尿病・肝機能・腎機能)、MRI検査、MRA検査、頸動脈超音波検査、心電図、眼底、胸部X線検査

人間ドック(国保加入者のみ対象)

対象者 30歳以上70歳未満の方

(平成18年4月1日現在)

受診できない方

平成16～17年度までに、町の助成を受けて受診したことのある方

医療機関

J A 秋田厚生連 湖東総合病院

費用額 10,000円

募集人員

国保加入者 男性2人/女性 2人

受診予定日

平成18年6月～平成19年2月まで

(受診月のみ希望可)

検査内容

尿、身体測定、血圧、血液(貧血・脂質・血糖・肝機能・腎機能)、心電図、眼底、胸部X線検査、腹部超音波、各種癌(胃部・婦人科)検査

【申し込み・問い合わせ】

井川役場 健康福祉課

有線 4432 / 電話(874)4417

募集期間は、脳・人間ドックいずれも4月7日(金)～28日(金)まで。定員に限りがありますので、事前の申込み受付はいたしません。

受付時間は、午前8時30分から午後5時15分まで。(土、日、祭日を除く)

65歳以上の方の「介護保険料」が改定されます

住みなれた地域でいつまでも元気で暮らせるように、介護が必要になって

も自分らしく過ごせるように介護保険制度が見直されました。

介護保険料の見直しは、3年ごとに行なわれます。今後3年間でどのような介護サービスがどのくらい必要となるかを判断して3年ごとに見直されます。

この度の保険料金額の改定では所得の低い方の負担を軽減するために、所得段階がよりきめ細かい設定になりました。

見直し後の所得段階別の介護保険料

介護保険料を見直すのはなぜ？
高齢化が進み、介護サービスを利用する方の人数やサービスの利用量が増えてきているためです。また、必要なときに必要なサービスを利用できるように、在宅・施設サービスを計画的に整備するためです。

【介護保険についての問い合わせ】

井川町役場 健康福祉課

有線 4432 / 電話(874)4417

所得段階	対象になる方	町の基準額	調整率	所得段階別の保険料年額
第1段階の方	生活保護受給者もしくは、老齢福祉年金(1)受給者のうち、世帯全員が町民税非課税の方	50,400円	×0.5	25,200円/年
第2段階の方	世帯全員が町民税非課税で本人の年金収入が80万円以下の方		×0.5	25,200円/年
第3段階の方	世帯全員が町民税非課税で第2段階に該当しない方		【年額】 ×0.75	37,800円/年
第4段階の方	世帯の誰かに町民税が課税されているが、本人は町民税非課税の方		×1.0	50,400円/年
第5段階の方	本人に町民税が課税されており、前年の合計所得金額(2)が200万円未満の方		×1.25	63,000円/年
第6段階の方	本人に町民税が課税されており、前年の合計所得金額(2)が200万円以上の方		×1.5	75,600円/年

1 老齢福祉年金 大正5年4月1日以前に生まれた方が受けている年金です。

2 合計所得金額 「所得」とは実際の「収入」から必要経費の相当額を差し引いた額です。

平成17年度の税制改正により町民税非課税者から課税対象となり、所得段階が上がった方に対して保険料負担の急増を軽減するために平成18年度から2年間緩和措置を行いません。

井川町役場 ☎018-874-4411

URL <http://www.town.ikawa.akita.jp/>

E-mail webmaster@town.ikawa.akita.jp

井川線バス時刻の変更のお知らせ

先に全戸配布した井川さくら駅ポケット時刻表の井川線バス部分(12時台)について次のとおり変更となります。

【上り】

五城目駅前発	天神発	井内上丁着	井内上丁発	天神発	井川町役場前発	井川さくら駅前着	羽後飯塚駅前着
12:30	12:44	12:52	12:52	13:00	13:09	13:12	13:18

◆◆全国春の交通安全運動◆◆

4月6日(木)～15日(土)

急がずに マナーとゆとりで 交通安全

【運動の基本と重点】

- 子どもと高齢者の交通事故防止
- 自転車の安全利用の推進
- シートベルトとチャイルドシートの着用の徹底
- 飲酒運転の徹底追放

石綿による健康被害の救済に関する法律が制定されました

石綿による健康被害を受けた方およびその家族に対し、迅速な救済を図るため「石綿による健康被害の救済に関する法律」が制定されました。

救済の対象者

労働者が石綿にさらされる業務に従事したことにより指定疾病等にかかり、これにより死亡した方の遺族であって、時効により労災保険法に基づく遺族補償給付の支給を受ける権利が消滅した方。

指定疾病等とは...、中皮種、気管支または肺の悪性新生物(肺がん)、石綿肺、びまん性胸膜肥厚および良性石綿胸水

時効とは...、遺族補償給付を受ける権利は労働者が亡くなった日の翌日から起算して5年以内に請求しない場合は請求の権利が消滅します。

救済の内容

特別遺族年金または特別遺族一時金を支給します。

【問い合わせ】

秋田労働局 労働基準部 労災補償課
電話 018(888)4275
石綿被害に関することは、
厚生労働省ホームページをご覧ください
<http://www.mhlw.go.jp>

試験区分および試験受付期間等

試験名	受付期間 (最終日消印有効)	第一次試験日
種試験 (大学卒業程度)	4月3日(月) ～4月10日(月)	4月30日
種試験 (大学卒業程度)	4月14日(金) ～4月25日(火)	6月18日
種試験 (高校卒業程度)	6月20日(火) ～6月27日(火)	9月3日

【問い合わせ】 人事院東北事務局 第二課 試験係
電話 022(221)2022
ホームページ (<http://www.jinji.go.jp/saiyo/saiyo.htm>)

国家公務員採用試験
人事院では次のとおり国家公務員の採用試験を実施します。

職員採用試験

国家公務員採用試験

申込用紙の請求や受験資格等のくわしい内容については人事院のホームページをご覧ください。

【問い合わせ】

人事院東北事務局 第二課 試験係
電話 022(221)2022

国税専門官採用試験

仙台国税局では試験内容が大学卒業程度を試験区分とする「国税専門官」を募集します。

受験資格

昭和54年4月2日から昭和60年4月1日生まれの方
昭和60年4月2日以降生まれで次に掲げる方

(1) 大学卒または平成19年3月までに大学卒業見込みの方
(2) 人事院が(1)と同等の資格がある方と認める方

申込み受付期間

4月3日(月)～4月14日(金)

第一次試験日 6月11日(日)

申込書の請求

最寄りの税務署、仙台国税局 人事第二課、または人事院東北事務局まで

【問い合わせ】

仙台国税局 人事第二課
電話 022(263)1111

労働基準監督官採用試験

人事院および厚生労働省では広く一般から「労働基準監督官」にふさわしい人材を募集します。

受験資格

昭和52年4月2日から昭和60年4月1日生まれの方
昭和60年4月2日以降生まれの方で次に掲げるもの

(1) 大学卒または平成19年3月までに大学卒業見込みの方

(2) 人事院が(1)と同様の資格があると認める方

申込み受付期間

4月3日(金)～4月14日(金)

申込み書の提出は郵送で(配達記録) 4月14日消印有効

第一次試験日 6月11日(日)

申込書の請求

全国の労働局、労働基準監督署、公共職業安定所または人事院地方事務局

試験申込み先

申込みは希望する第一次試験地の労働局へ

【問い合わせ】

秋田労働局 総務部 総務課
電話 018(862)6681 人事係まで

4月のカレンダー

- 6日(木) 井川小学校入学式(10:00~)
- 井川中学校入学式(13:30~)
- 7日(金) こどもセンター入園式(10:00~)
- 12日(水) 井川町老人クラブ連合会総会
(10:00~/定住促進センター国花苑)
- 13日(木) 町内会長会議
(14:00~/役場大会議室)
- 20日(木) 高齢大学入学式
(9:30~/農村環境改善センター)
- 22日(土)・23日(日) 郡市中学校春季体育大会
- 22日(土)~5月7日(日)
日本国花苑さくらまつり

ぼくたち、むしば なかったよ

1歳6ヵ月児検診で、むし歯のなかったこどもたちです



アヤト
柴田彩斗ちゃん
(宇治木)



ミコウ
齊藤未悠ちゃん
(坂本)



ケイ
伊藤慶ちゃん
(田中)



アヤト
小野彩人ちゃん
(羽立)



リョウタ
渡部亮太ちゃん
(小泉)

保健だより 4月分

健康相談・母子健康手帳交付・わいわい広場

月日	健診名	内容	時間・会場
4月3日 17日	健康相談	健康・栄養・睡眠に関する相談	9:00~17:00 健康センター
	母子健康手帳交付	母子健康手帳・妊婦健康診査受診票の交付 保健指導、栄養指導	
毎週月曜日 (4/3は休み)	わいわい広場	乳幼児・親等が対象。みんなで遊びながら 情報交換や相談(育児、栄養等)もできます	9:30~11:30 健康センター

すくすく学級・乳児健診

月日	健診名	対象者	内容	受付時間・会場
4月25日 (火)	すくすく学級	H18年1月生まれ	身体計測、保健指導 離乳食について	9:30~9:45 健康センター
	乳児健診	H17年12月、9月、 6月、4月生まれ	身体計測、保健指導 内科診察、栄養指導	

健診の時は、問診票、母子健康手帳、バスタオルをお忘れなく
7ヶ月児は離乳食指導がありますので1時までに受付を済ませてください

予防接種

月日	区分	対象者	受付時間・会場
4月3日 (月)	3種混合 予防接種	17年4月1日~18年1月4日生まれ児 および7歳6ヵ月未満で未実施の子	13:30~14:00 井川町診療所
4月10日 (月)	B C G 接種	17年10月8日~18年1月11日生まれ児	13:30~14:00 井川町診療所
4月17日 (月)	MRワクチン 接種	1期 16年4月15日~17年4月18日生児 2期 1期終了後、小学校入学前1年間にある児	13:30~14:00 井川町診療所

MRワクチン(風しん・麻疹混合ワクチン)...これまでに麻疹・風しん予防接種の
どちらか一方または両方接種している方、すでに罹患している方は対象となりません。

食生活改善推進協議会

月日	内容	受付時間・会場
4月21日 (金)	・平成17年度食生活改善養成講座修了書授与 ・食生活改善推進協議会総会	9:30~12:00 健康センター

食生活改善推進員養成講座

- 受講生を募集します -

町では平成18年度食生活改善推進員養成講座の受講生を募集します。
健康な生活を送るためには毎日の食事が大切です。食材のもつ栄養や年齢、それぞれの体調に合わせた必要な食量などを学び、家庭の食事づくりに役立てましょう。

40時間の講習を受けると「ヘルスマイト」として、地域で活動もできます。

申込み期限 4月28日(金)

問い合わせ 健康センター 電話(874)3300/有線4455まで

子育てMEMO

育児の手助けが必要なときは...

こどもセンターの「一時保育」をご利用ください

保護者のやむを得ない事由により育児が困難となった場合には、こどもセンターの「一時保育」をご利用ください。一時保育の形態は次のようなものがあります。

非定型的保育

保護者の短期および断続的な労働、職業訓練や就学等により、平均週三日程度の保育が必要な場合

緊急保育

保護者の傷病、災害・事故、出産、介護や看護、冠婚葬祭などにより、緊急かつ一時的に保育が必要な場合

保育料金(1日あたり)

乳児 1,800円(1,100円/4時間)

1歳児以上 1,100円(700円/4時間)

一時保育の保育期間は5日以内です。

希望する方は5日以上前に申込みください。

(緊急時を除く)

【問い合わせ】

井川町教育委員会

電話(874)4424/有線4538

井川町こどもセンター

電話(874)4152/有線4341

みんなの ひろば



伊藤 慶さん(坂本)
料理人になって、自分の料理を人々に食べさせたいです。



伊藤 和也さん(さくら)
お父さんの後をついで電車を直す仕事をしたいです。



伊藤 遥さん(羽立)
声優になり、小さい子どもたちを楽しませてあげたいです。



伊藤 ななさん(新屋敷)
ナレーターになって、色々な所を紹介したいです。



伊藤 千紘さん(今戸)
マンガ家になっているんな話や絵を書きたいです。

短歌

井川短歌会詠草

雪山のなだりの木々に根開きの動きあるらし窪み見え初む
日の当たる庭木の下を雪虫の群れ飛ぶ見れば心弾むも
雪解けの田の面に羽を休めおりやがて旅立つ白鳥の群れ
雪消えて間もなき庭のチューリップくれないの芽の先は鋭し
春の香のふわつと広がるふきのとう味噌汁に舞う朝げの食卓
歌の道ひたすらにして年を経ぬルーペ片手に辞書を捲れり
五歳児ら真剣なる目で野菜切りカレー出来れば笑みのこぼるる
春に咲く球根ねむるひと鉢に雪の塊とっさり積まる
春めける日も逆もどりせしならん白一色のここ二、三日
手習いに琵琶の音にのせ「金剛石」謡いしあの日を思い浮かべる
豪雪も弥生の日ざしに消え始め庭の椿は蕾赤らむ
物語の結末は知れど義経の落ち行く様はあわれを誘う

伊藤ミヤ子
小林 喜作
児玉千代子
遠藤恵美子
伊藤 陽子
小林 タミ
鈴木ヒロ子
伊藤千代美
工藤 美穂
鈴木 鉦造
渡部 光造
伊藤 慶さん
伊藤 和也さん
伊藤 遥さん
伊藤 ななさん
伊藤 千紘さん

会員募集・初心者も希望により個人指導あり。年会費一千元【定例会毎月第三土曜日】



タイロの 楽しい英語の 時間ぞう

このコーナーは、毎週水曜日、有線放送の定時放送で放送されます。ひとくち英会話のテキストとしてご利用ください。

At the Post Office 郵便局で

Clerk: Hello. How may I help you?
局員:(こんにちは。いらっしゃいませ。)
Customer: I would like to send this package to the United States.
客:(この小包をアメリカに送りたいのです。)
Clerk: Okay. By air mail?
(わかりました。航空便ですか?)
Customer: How much is air mail?
(航空便はいくらですか?)
Clerk: Let's see... 1,200 Yen.
(ええっと...1,200円です。)
Customer: That's fine. Yes, by air mail please.
(それでけっこうです。では、航空便をお願いします。)
Clerk: Please fill out this customs declaration.
(この税関申告書に必要事項を記入してください。)
Customer: Here you are.
(はいどうぞ。)
Clerk: Anything else?
(他に何かありますか?)
Customer: Yes, please send this postcard to Australia.
(ええ、このハガキをオーストラリアに送ってください。)
Clerk: Okay, the total is 1,270 Yen.
(わかりました。合計で1,270円になります。)

一筆にまごころ添えて



町の玄関口・JR井川さくら駅舎の待合スペースである「ふるさと交流センター」内に井川町絵手紙教室（代表 伊藤良子さん・坂本町内）の会員らによる作品展「小さな絵展」が開かれています。

毎月第1・3木曜日に行われる教室には14人の会員が集い五城目町の秋山三男先生の指導のもと、絵を描くだけではなくおしゃべり有りの楽しい時間を過ごすそうです。「知人への手紙に絵を一枚添えることで印象が変わる。優しく楽しい思いが伝わるように」と筆と共に気持ちを走らせます。

3月下旬、大野地町内の「グループホームめぐみ」のみなさんが井川さくら駅を見学。展示に足を止めて、絵手紙からあふれ出る不思議な優しさに見入っていました。

「小さな絵展」は4月20日まで井川さくら駅で展示中です。

テレフォンカードが当たる

広報クイズ No.176

今月の問題

- (1) 4月1日より行政機構改革が実行され、井川町役場の課室が統合されました。さて、7課が何課になったのでしょうか？
- (2) 平成18年度井川町一般会計の予算額はいくらでしょうか？

応募の方法

ハガキにクイズの答え、住所、氏名、年齢、町内の方は世帯主名を記入してください。たくさんの応募をお待ちしております。

あて先

〒018-1596 井川町北川尻字海老沢樋ノ口78-1
井川町役場情報課 広報係まで

しめきり

4月20日(金)当日消印有効

クイズの正解者の中から抽選で3人にテレフォンカードをプレゼント。前回の答えは、(1)品目横断的経営安定対策 (2)5団体22個人でした。



工藤 智有ちゃん(1歳)

今戸町内
父・智経さん
母・美香子さん

「マンマンマンマー！」ってママなの？ ごはんなの？
早く「パパ」って言えるようになるといいね。
「ジジ」「バアバ」もねっ！

ガンバル高校生 183



秋田西高校 卓球部

藤田 望さん(3年・新屋敷)
鈴木香央里さん(2年・小今戸)

まだ肌寒さの残る春休み中の校舎。生徒の姿もまばらな廊下をぬけ、体育館の入り口前に立つと澄んだ空気に軽快なリズムを響かせる秋田西高・卓球部に2人の笑顔があります。「ラリーが続いていく緊張感が楽しい。一瞬のすきをついてスマッシュが

決まった時は最高にうれしい」と卓球の楽しさを笑顔で話す藤田望さん。春から3年、集大成となる夏の総体に向けて練習に取り組んでいます。昨秋の中央支部新人戦大会で同校は団体3位、望さん自身もダブルルスでベスト8入りを果たしました。「球に回転を与えたり細かな技術の差が勝敗を左右する。技術を磨いて団体で全県ベスト8以上」と目標に目を輝かせます。また、「(先輩の)望さんに入部を誘われて」とはにかんだ鈴木香央里さん。「2年生の部員が(私を含めて)2人しかいなくて。新入生が入部したいと思えるよう、中央支部・全県大会で良い成績を残せるようにがんばりたい」と笑顔を見せてくれました。「明日から合宿」と春休み期間も休むことなく部活に汗する2人でした。

人口などの動き

(3月1日現在)

- ・人口 男 2,800人 (-47)
 - 女 3,146人 (-27)
 - 計 5,946人 (-74)
 - ・世帯数 1,774戸 (+7)
- () 内は前年同月との比較

慶

弔

だより

(2/21~3/20)

■お誕生おめでとう

佐藤 堅心 (晃心、聡子)

■ご結婚おめでとう

鶯谷 憲彦 (海老沢)

宇佐美桃子 (秋田市)

伊藤 将俊 (大倉)

金森 誠子 (秋田市)

■お悔やみ申し上げます。

伊藤 チヨ (95歳・今戸)

伊藤 チエ (96歳・綱木沢)

鶯谷 カウ (94歳・海老沢)

伊藤 鶴治 (89歳・大倉)

二田 春男 (62歳・坂本)

善意

■地域福祉基金へ

- ・新聞町内の高橋儀博さんより、亡父武雄さんの香典返しとして
- ・井内町内の菅生伊十郎さんより、亡父周藏さんの香典返しとして
- ・海老沢町内の鶯谷 強さんより、亡母カウさんの香典返しとして
- ・羽立町内の一関節子さんより、亡母八柳アエさんの香典返しとして
- ・横岡町内の森本日出男さんより、亡母ツナさんの香典返しとして

“ありがとうございました”

施設の利用状況 (2月)

() 内は累計

- 環境改善センター..... 1,301人 (12,467人)
- 歴史民俗資料館..... 一人 (369人)
- 町民体育館..... 1,251人 (15,157人)
- 町民武道館..... 760人 (6,841人)
- 町営野球場..... 一人 (4,208人)
- スポーツ交流館..... 1,123人 (5,213人)
- 赤沢山スキー場..... 645人 (1,315人)
- 定住促進センター..... 1,174人 (13,220人)
- 日本国花苑施設..... 一人 (17,381人)
- 老人福祉センター..... 1,450人 (16,049人)
- ごみ処理量..... 76 t (1,034 t)
- し尿処理量..... 68 kl (856 kl)

サークル紹介

井川桜爛太鼓創作会



井川桜爛太鼓創作会は町を活性化させる起爆剤として、また新しい伝統芸能を創るべく平成3年に発足しました。桜爛太鼓の特徴は、なんと1本1本の木をくりぬいて作成された3尺(面の直径90センチ・胴長114センチ)の太鼓とそれに合わせた小太鼓によるアンサンブル(合奏)です。

これまで会員10人で「日本国花苑さくらまつり」や能代市での「太鼓フェスティバル」などをはじめ、町内外の各種イベントで演奏や、施設への慰問演奏を行なってきました。

太鼓は打ち手の強弱で音を表現する楽器です。たたけば身体全体に響き渡る鼓動を感じてみませんか？ 郷土の伝統芸能である桜爛太鼓を継承していくため、新たな会員を募集します。練習は毎週金曜日の夜7時から町農村環境改善センターなどで行なっています。「和太鼓が好き!」、「興味がある!」、「叩いてみたい!」という方や、健康づくりや仲間づくりなどを通して井川をPRしたい方、もちろん未経験者も大歓迎です。私たちと一緒に勇壮かつ軽快な太鼓の演奏してみませんか。問い合わせは町公民館までお気軽にどうぞ。

(文・井川町公民館 鶯谷幸平)

【ひとりとご】

や有線放送等の行政情報の提供は町民サービスの一つであるとの考え、また戸籍と税務の課統合は総合窓口として来庁者の利便を高めるためのものです。よし悪しは別として、私も町民サービス班に異動となりました。町民に最も近い課からの情報発信源として気を引き締めて再スタートします。これ(け)



2百種2千本の桜の園 日本国花苑さくらまつり

期間 4月22日(土)~5月7日(日)

- 4月29日 ・歌と踊りの集い
 - ・ヤートセ秋田・お茶会
 - ・全県選抜少年野球大会
 - 4月29日~30日 お花見フリーマーケット
- 【問い合わせ】井川町・産業建設課まで
電話 018(874)4418