

広
報

いかわ

10 Vol.719
月号

OCTOBER

平成28年10月1日発行



井川小5年生による、稲刈り体験時の一コマ。たわわに実った稲穂を自分たちで刈り取り、コンバインで脱穀するため、一生懸命運んでいました。

井川町 決算報告

—平成27年度—

平成27年度 井川町一般会計及び各特別会計等の決算が井川町議会9月定例会にて認定されましたので、その概要をお知らせします。

なお、町の収入と支出の実績を表す決算は、一般会計のほかに7つの特別会計（特定の事業を行い、一般会計とは経理を区分する必要がある会計）と水道事業会計に分けられます。

一般会計

平成二十七年井川町一般会計の当初予算は二十七億千四百

百万円でありましたが、その後の補正等により、予算現額は、三十三億四千九百九十五万六千円となりました。これに対して歳入総額は三十三億八千九百八十二万八千円、歳出総額は三十一億七千五百六十八万三千円

で、歳入歳出差引額は二億千四百十四万五千円であり、繰越明許費に係る翌年度に繰り越すべき額二千二百四十二万三千円を差し引いた実質収支額は一億九千七百七十二万二千円となりました。

また、前年度（平成二十六年）の実質収支額一億六千七百七十三万三千円を差し引いた単年度収支は、二千四百一十九万九千円の黒字で、財政調整基金積立金や繰

● 町税1人あたり負担額

町民税	31,750円
個人	26,354円
法人	5,395円
固定資産税	45,024円
土地	12,168円
家屋	21,620円
償却資産	10,984円
交付金	252円
軽自動車税	2,585円
たばこ税	6,472円

上償還額を加えた実質単年度収支は、一億九千九百八十万三千円の黒字となっております。

● 歳入

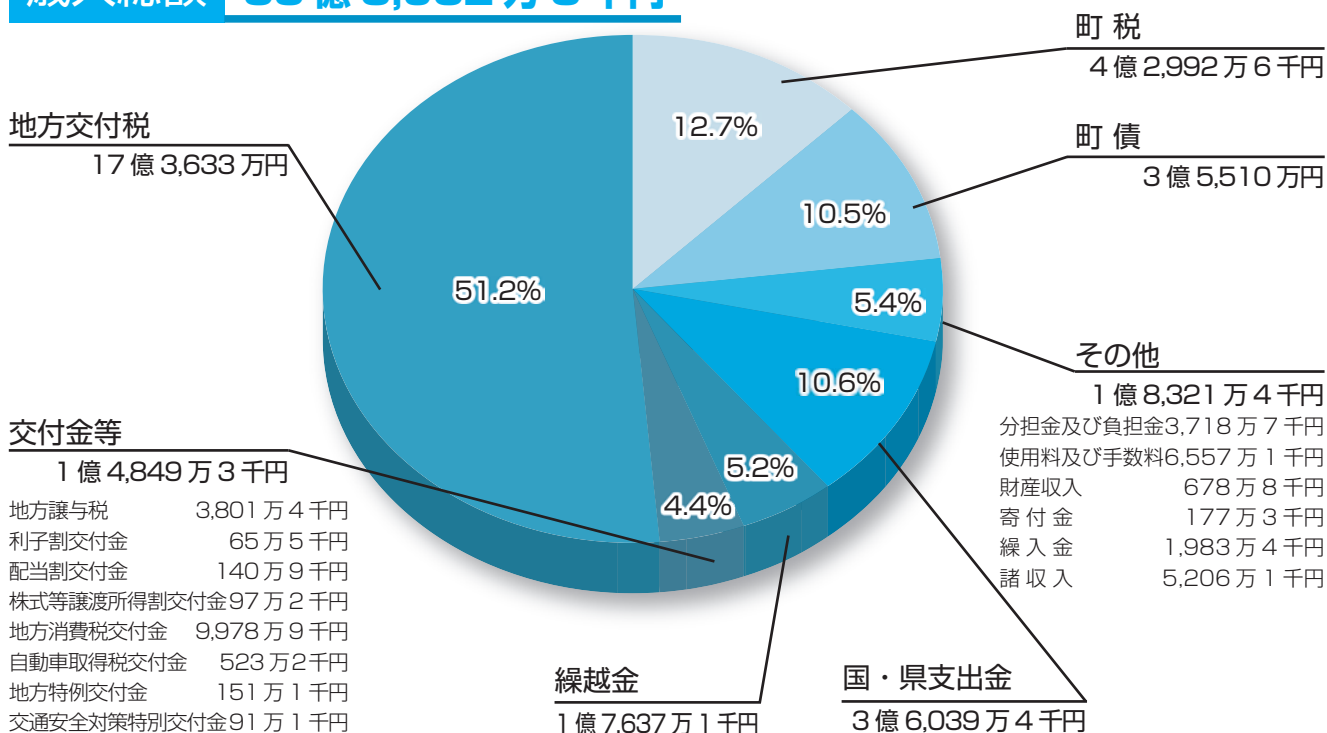
収入済額は、三十三億八千九百八十二万八千円で、前年度の三十七億九千三百二十一万六千円と比べ四億三千三百八十八万八千円の減となっております。

内訳別に前年度と比較してみると、国・県支出金が前年度より二億八千二百三十三万六千円の減でもっとも大きく、主な理由として、公共施設再生可能エネルギー導入事業など大規模な事業が終了したことによるものであります。

▼用語をチェック▲

- 町税↓みなさんが町に納めた税金
- 地方交付税↓国が徴収した税金から町の財政状況に応じて交付されるお金
- 国・県支出金↓事業などの特定の目的の財源として国や県から交付されるお金
- 財産収入↓基金利子等による財産収入
- 繰入金↓保有基金の取り崩しや特別会計から繰り入れるお金
- 町債↓道路や建設事業を行うため国などから借り入れるお金
- 地方譲与税↓自動車重量税・道路譲与税の一部で、国税として徴収し、町へ譲与されたお金
- 使用料・手数料↓保育料や各施設の使用料、住民票等の交付手数料など

歳入総額 33億8,982万8千円



歳出

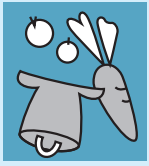
支出済額は、三十一億七千五百六十八万三千円で、前年度の三十六億千六百八十四万五千元と比べ四億四千百六十六万二千円の減となっております。

平成二十七年度は、町道舗装事業等の防災・安全事業に八千九十二万円、辺地道路整備事業に九千九百五十九万円、地域活性化・地域住民生活等緊急支援

事業（日本国花苑多目的便所・授乳室・休憩所等整備）五千八百一十一万円、老人福祉センター改修事業二千六百二十五万円、緊急防災・減災事業（消防ポンプ積載車購入）に千二十三万円等、普通建設事業費に三億千八百三十四万円を投入し、教育環境や生活環境の整備、災害に対するインフラ整備を進め地域経済の回復に向けた取り組みを行ったところであります。

● 町民1人あたり歳出額……………約63万4千円

※町の住民基本台帳登録人数 5,009人（平成28年3月31日現在）対比



農林水産業費
20,658円



衛生費
45,481円



民生費
154,234円



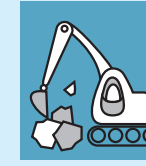
総務費
92,625円



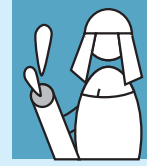
公債費
135,118円



教育費
64,139円

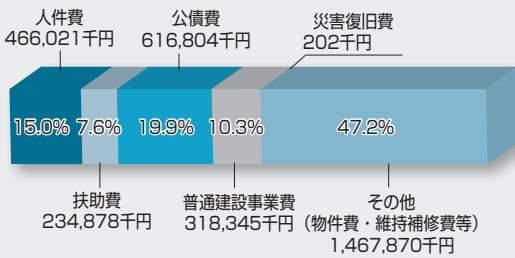


土木費
69,525円



その他（消防費含む）
52,215円

● 普通会計性質別歳出内訳



▼用語をチェック▲
人件費 ↓ 職員の給与や議員、非常勤職員への報酬などの経費
扶助費 ↓ 住民福祉を支えるための経費。障害者福祉法、児童福祉法等の法令に基づく被扶助者への支給や町独自に行う児童福祉や高齢者福祉等の各種扶助のために支出する経費
普通建設事業費 ↓ 道路、橋りょう、学校、保育所、庁舎等の公共施設や公用施設の建設事業に必要とされる投資的な経費
公債費 ↓ 町の借金の元利償還金及び一時借入金の子を支払うための経費
災害復旧費 ↓ 暴風、豪雨、融雪などの災害により被災した公共施設等を復旧するための経費
その他 ↓ 物件費、維持補修費、補助費等、繰出金、積立金など

歳出総額 31億7,568万3千円

公債費
6億7,680万4千円

その他
1億2,376万4千円
議会費 70,068千円
労働費 50,033千円
商工費 3,461千円
災害復旧費 202千円

消防費
1億3,778万円
【主な事業等】
湖東地区行政一部事務組合負担金 115,376千円
緊急防災・減災事業
・消防ポンプ積載車購入費 10,234千円

教育費
3億2,127万3千円
【主な事業等】
外国青年 (ALT) 招致費 4,487千円
スクールバス運行委託費 11,669千円
中学校測量設計・設計監理業務委託 5,184千円
図書カード購入費 1,700千円

土木費
3億4,825万3千円
【主な事業等】
道路維持費 12,978千円
除雪事業費 15,532千円
辺地道路整備事業費 99,591千円
防災・安全事業費 80,921千円

農林水産業費
1億347万7千円
【主な事業等】
経営体育成基盤整備事業費 4,265千円
出荷奨励補助金 4,152千円
多面的機能支払補助金 14,718千円
日本国花苑管理費 22,115千円

総務費
4億6,396万1千円
【主な事業等】
有線放送事業費 15,993千円
巡回バス運行費 17,998千円
湖東3町プレミアム商品券事業委託 14,431千円
秋田県町村電算システム
共同事業組合負担金 43,346千円
地域活性化・地域住民生活等緊急支援事業 (国花苑休憩所等整備) 58,118千円

民生費
7億7,255万7千円
【主な事業等】
福祉医療費 54,712千円
後期高齢者医療広域連合養給付費負担金 82,185千円
臨時福祉給付金 6,036千円
老人福祉センター改修事業 26,255千円

衛生費
2億2,781万4千円
【主な事業等】
老人健康診査費 19,691千円
予防接種委託費 3,815千円
湖東厚生病院運営費補助金 27,253千円
八郎湖周辺清掃事務組合負担金 54,877千円

借 方

【資産の部】

① 有形固定資産	116億9030万円
(うち土地)	24億9,061万円
(1)総務費	20億3,892万円
(2)民生費	9億5,436万円
(3)衛生費	5億4,770万円
(4)労働費	1,057万円
(5)農林水産業費	11億 814万円
(6)商工費	3,816万円
(7)土木費	36億8,052万円
(8)消防費	1億 577万円
(9)教育費	31億6,791万円
(10)その他	3,825万円
②投資等	19億4,943万円
(1)投資及び出資金	1億5,614万円
(2)貸付金	0万円
(3)基金	13億4,915万円
(4)退職手当組合積立金	4億4,414万円
③流動資産	11億5,195万円
(1)現金・預金	11億3,414万円
(2)未収金	1,781万円
資産合計	147億9,168万円

貸 方

【負債の部】

① 固定負債	33億7,062万円
地方債	29億2,648万円
退職手当引当金	4億4,414万円
②流動負債	4億2,418万円
翌年度償還予定額	4億2,418万円

【正味資産の部】

①国庫支出金	18億3,421万円
②県支出金	6億6,935万円
③一般財源等	84億9,332万円
正味資産合計	109億9,688万円

負債・正味資産合計… 147億9,168万円

「バランスシート」とは

バランスシートとは、町がこれまで蓄積してきた資産の状況や、その財源となった負債の状況などを表した報告書です。表の左側には資産、右側にはその資産を整備するために調達した資金の情報を記載しています。

▼用語をチェック▲

固定資産 ↓ 施設建設などにより整備された、長期に使用する資産
取得価額から減価償却費を差引いている

投資等 ↓ 出資金、貸付金、使用目的が限定されている基金の残高

流動資産 ↓ 単年で回収、または現金化が可能で、かつ使用目的が限定されていない基金等

固定負債 ↓ 一年以上を経過してから支払いを要する負債

流動負債 ↓ 一年以内に支払いを要する負債

正味資産 ↓ 資産のうち、国・県からの補助金や税金等を財源とするもの

特別会計・企業会計決算状況報告

国民健康保険事業	歳入	7億1,791万7千円	
	歳出	6億3,535万円	
国民健康保険井川町診療所	歳入	7,347万7千円	
	歳出	7,347万7千円	
介護保険事業	歳入	7億8,049万3千円	
	歳出	7億5,976万1千円	
介護認定事業	歳入	2,818万2千円	
	歳出	2,577万8千円	
介護サービス事業	歳入	2億7,912万7千円	
	歳出	2億7,506万7千円	
後期高齢者医療	歳入	4,291万3千円	
	歳出	4,291万3千円	
下水道事業	歳入	2億1,474万8千円	
	歳出	2億1,470万7千円	
水道事業	収益勘定	歳入	1億2,645万7千円
		歳出	9,931万4千円
	資本勘定	歳入	-千円
		歳出	6,602万7千円

【井川町の財政指標】

自治体の財政状況を分析するための様々な分析指数を総称して「財政指標」と呼んでいます。

□財政力指数(3カ年平均)

0.224 (前年度0.221)

財政力指数とは、自治体の財政力を示した指数で、基準財政収入額を基準財政需要額で除して得た数値の過去3年間の平均値。

財政力指数が高いほど自主財源の割合が高く、財政力が強い団体ということになり、財政力指数が1を超えると、国からの地方交付税の支給を受けない不交付団体となる。

□実質公債費比率(3カ年平均)

6.5割(前年度7.5割)

実質公債費比率とは、自治体の収入に対する負債返済の割合を示した数値。25%を超えると財政の早期健全化が必要とされ、35%で財政再生団体となります。

□将来負担比率

割※

将来負担比率とは、自治体の一般会計に対して将来支払う可能性のある負債の比率を示した数値。

※繰上償還等の実施により、地方交付税等で償還費がまかなわれる負債を除いた額との割合が昨年度と同様に0%以下になったため。

議

会



9月定例町議会が9月6日から14日までの会期で開催され、初日の本会議では、町長の行政報告に続いて、3人の議員から一般質問が行われました。

今定例会では平成27年度一般会計ほか各特別会計等の決算認定が行われたほか、町から上程された平成28年度補正予算等の案件が原案どおり可決・同意され、閉会いたしました。

行政報告要旨

① 農業・農政

水稲の生育状況について、田植え後は好天続きで気温も高く推移したため活着もよく、生育は概ね順調でありました。六月に入り日照時間が少なくなったため、分けつの発生が一時停滞

ぎみとなり茎数はやや少なめ、草丈がやや長めの生育となりました。七月は高温多照で推移し、あきたこまちの出穂期は八月一日と平年より二日早くなっており、J.Aあきた湖東が八月十八日に実施した生育調査では、稈長は短め、穂数はやや少なめ、穂長は平年比九十七%となっておりますが、その後も好天が続いたことにより、登熟が順調に進んでおり、平年並みの収量が見込まれております。いもち病の発生量は、平年よりやや多めで、七月上旬より病斑が確認されており、大規模な発生は確認されておりません。また、カメムシについては、航空防除前のすくい取り調査では、発生量は全県で増加しており、八月

八日付けで、県病害虫防除所より注意報が発令されております。八月十日に一斉防除を実施、その後のすくい取り調査では発生量は減少したものの、カメムシが捕獲された地域もあるため、薬剤効果が切れる八月下旬に追加防除を実施するようJ.Aを通じて情報を発信したところであります。

多面的機能支払交付金事業については、昨年度から法律に基づいた安定的な制度となり、そのうち農地維持支払交付金については、今年度新たに二地域、約八十八軒が認定され町全体で六地域四百八十六軒で事業実施しております。今後、さらにこの交付金事業の普及に努め、地域の拡大を図ってまいりたいと存じます。

② 循環器健診等の実施状況

六月八日から実質八日間の日程で実施した循環器健診には、千四百三十二人の方々を受診しております。受診率は六十七・四割で前年の六十四・八割より二・六ポイントの増加となっております。健診期間中、三十八人の方には紹介状を渡し、すぐに医療機関での受診を勧奨しております。また、七月二十二日から

三日間、筑波大学等の医師3名により行われた循環器健診結果説明会では、個別相談等を開催しております。期間中、出席できなかった方には結果表を個人宛で送付しております。六十五歳未満の若い世代の未受診者については保健師等が直接訪問し健診の必要性等を理解して頂きながら受診督促を進めてまいります。また、胃がん検診は七月五日から実質七日間実施し三百四十七人が受診しております。

③ 臨時福祉給付金の受付状況

低所得の高齢者向け給付金は、七月十九日で申請受付を終了しております。六百五十三人の方が申請をし、支給者が六百五十人、不支給者が三人となりました。対象者への支払いにつきましては、八月十日までにすべての支払いを完了しております。

また、低所得の障害、遺族基礎年金受給者向けの給付金につきましては、対象者は六十七人で九月一日より申請の受付を開始しております。なお、昨年度に引き続き、低所得者に対する臨時福祉給付金(三千円/一人)、対象者千八十二人についても、

九月一日より申請の受付を開始しております。

④ 災害避難訓練の実施結果

八月二十一日、本町と潟上市・五城目町・八郎潟町の共同開催として行った秋田県総合防災訓練において、当町では役場庁舎に災害対策本部を設置し、井内地区で避難訓練等を実施しました。防災計画改定後初の本格的な訓練であったため、取り組み意識も高く、有意義な訓練となりました。今回の訓練には、総勢二百五十人余りの方々が参加しており、訓練終了後、各セクション別に反省点や貴重な意見が寄せられておりますので、避難所開設マニュアルや各種行動計画、要配慮者支援プラン等の修正や作成に今後反映してまいりたいと存じます。また、六月十九日に実施した新聞町内での避難訓練にも五十五人の方々が参加しております。



⑤ 県市町村未来づくり 協働プログラム

先の定例会において旧幼稚園舎解体工事請負費等の議決をいただき、交付申請をしたところ六月二十七日付けで交付決定を受けております。これを受けて公募委員を含め五人の方々に、委員として就任いただき、これまでに二回の協議会を開催しております。協議会では、施設の機能や放課後児童健全育成と子育て支援、地域児童との交流等を考慮したスペースの拡大について、各施設の使い勝手や部屋の配置等の検討、来館者の把握、遊び場等施設に関すること、放課後児童健全育成の宿題等の勉強時間と地域児童との区分け、未就園児との関係、時間帯や補食等運営面に関すること等々、多義にわたった協議を展開しております。今後、さらに理解を深めるとともにニーズに対応した施設運営を行うために協議を続けてまいりたいと存じます。

⑥ 井川町総合戦略の検証

昨年度末に策定した「井川町総合戦略」につきましては、PDCA (plan, do, 実行、

check) 評価、act (改善) サイクルを繰り返して事業を検証し、事業効果等を高めるため、井川町総合戦略検証委員会を設置いたしました。第一回目の委員会を七月二十八日開催し、基本目標や重要業績評価指数 (KPI) ごとに現在の状況と今後の展開について検証していただきましたが、先の臨時会で審議していただいた地方創生加速化交付金事業も決定していなかったため、当初予算に計上した事業や今後取り組む事業についての検証となりましたので、PDCAサイクルに基づき、加速化交付金事業を含めた第二回目の委員会を、年度末に予定しています。

⑦ 義務教育学校 (小中一貫校) 開設に向けた取り組み

平成三十年度に開設予定の義務教育学校の校舎棟増改築工事につきまして、八月末において工事進捗率十五割となっております。順調に推移しております。工事にあたっては、建築業者に對して、中学校生徒の安全を第一に、できるだけ授業などの学校生活に不便をかけないように要請しております。なお、増改築工事の事業費について、こ



れまで国及び県に對して、新たに公立学校施設整備費国庫負担金事業として採択してもらおうと働きかけてまいりましたが、七月十五日付けで国庫負担金五千四百九十二万五千円の交付決定があり、今回の補正予算に計上しております。

また、八月二十二日に今年度第二回目の小中一貫校推進委員会を開催し、校名の候補案の検討を行いました。これまでの小学校、中学校と同様、町名と県内初となる新たな校種を入れると「井川義務教育学校」となりますが、堅苦しい、なじめないといった意見もあり、「井川町立井川義務教育学校」「井川町立義務教育学校井川学園」「井川町立義務教育学校井川学舎」の三つの候補案を確認したところであ

ります。今後、町議会の皆様をはじめ、保護者、町民、関係機関のご意見も伺いながら、次回委員会において校名案の絞り込みを図ってまいりたいと考えております。なお、校名につきましては、「井川町立学校条例」の改正が必要となりますので、平成二十九年中に校種としての義務教育学校の設置と校名の決定をお願いしたいと考えております。

⑧ 小中学校児童生徒への 図書カード贈呈について

昨年に引き続き小学校及び中学校において図書カード贈呈式を行い、小学校児童百八十七

名、中学校生徒百三十名に對して、町から一人五千円相当の図書カードを贈りました。当日は、小学校低学年、高学年そして中学生に對して、それぞれ本の素晴らしさと本に親しむ大切さをメッセージに込めて贈らせていただきました。贈呈が二年目に入ったこともあり、児童・生徒の図書カード贈呈に対する期待と感謝の思いが強く印象に残りました。子どもの活字離れや本離れが憂慮されている中において、こうした取り組みにより少しでも子どもたちに読書習慣が根付き、学力向上等に結び付いてもらいたいと思っております。

◇可決された主な案件◇

□井川町指定地域密着サービスの事業の人員、設備及び運営に関する基準を定める条例の一部を改正する条例等について

□平成 28 年度井川町一般会計予算に歳入歳出それぞれ 1 億 9,450 万円を追加し、予算総額を 32 億 2,980 万円としました。

[補正の主な内容]

- ・義務教育施設整備事業費 / 給食棟測量設計業務委託費 8,439 千円の追加
- ・敷地整備工事 4,500 千円の追加
- ・地域雇用推進対策基金積立金 24,500 千円の追加
- ・町債繰上償還費等 124,463 千円の追加
- ・義務教育施設整備事業費 / 工事請負費 8,439 千円の減額

□井川町教育委員会委員の 乳井 尚子 氏 (街道) が平成 28 年 9 月 30 日をもって任期満了となり、再任することに同意されました。

□井川町教育委員会委員の 半田 俊毅 氏 (田中) が平成 28 年 9 月 30 日をもって任期満了となり、新任に齋藤 正仁氏 (さくら) を任命することに同意されました。



平成28年度 井川町敬老式

～これからもお元気で長生きを～

9月7日、井川町敬老式が井川町民体育館を会場に行われました。今年の参加対象者（75歳以上の方）は1,024人で、うち252人がこの日出席され、共に長寿の喜びをわかち合いました。

式典では、はじめにこの1年間に亡くなられた方々に対し黙祷を捧げた後、米寿（88歳／対象45人中10人参加）、喜寿（77歳／対象56人中19人参加）、金婚夫

婦（結婚50年／対象25組中5組参加）へ齋藤町長から記念品が手渡され、年齢の節目をお祝いしました。

また、齋藤町長が「本日の敬老式がたくさんの皆様よりお集まりいただき開催できたことを心より嬉しく思う。現在、井川町の人口は65歳以上の方が3人に1人という人口構成となっている。町としても健康づくりに軸を置き施策を展開してきている。今後も福祉の充実に、なお一層努力を重ねて参る所存である。皆様が歩んでこられたこれまでのの人生に思いを馳せると、困難・苦難の連続だったと思う。そういった中で、たゆまぬ努力と行動力で時代を切り開いてきたと思う。これまでの暮らしを築いていただいたことに本当に感謝のひと言である。これからの時代、人口減少等で先行きが分からない。厳しい時代になるかもしれないが、井川町は豊かに人生を送れる町であるよう、今後の町づくりに励んで参るの

で、皆様からのご指導・ご協力をお願いしたい。今日は、井川町で共に暮らす仲間と楽しい時間を過ごしてください。」とあい



さつ。その後、井川小・中学生による敬老作文コンクールの表彰式が行われたほか、最優秀賞を受賞された児童、生徒2名が朗読発表をしました。

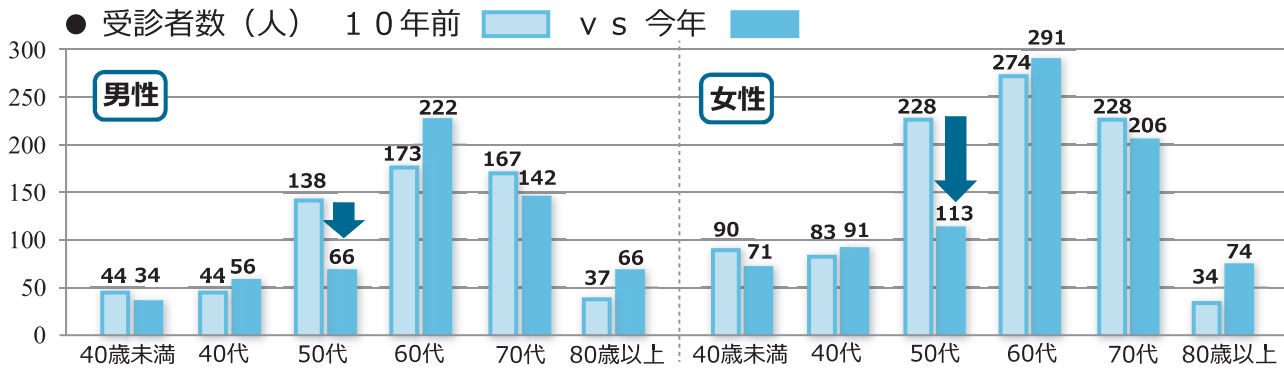
午後からは、昼食を囲んでのお楽しみイベントを実施。こどもセンター園児の遊戯や本町出身の民謡歌手 浅野千鶴子さん・鷺谷りつ子さんら一行による民謡や踊りなどで大いに盛り上がり参加者の皆さんは、「仲間」と楽しいひと時を過ごされておりました。

● 75歳以上人口

階層	人数(人)
75歳～79歳	318
80歳～84歳	339
85歳～89歳	226
90歳～94歳	106
95歳～99歳	32
100歳	1
101歳	2
合計	1,024

※平成28年9月7日現在





教授は語る！

大阪大学大学院医学系研究科
公衆衛生学 磯博康先生

10年前に比べて、特に、50歳代の皆さんの受診が少なくなっています。最近の5年間に脳卒中にかかった人のうち、約7割が循環器健診を定期的に受診していませんでした。一方、定期的に受診していた人の半数以上は、脳卒中にかかった後も介護を受けずに自立した生活を送ることができています。病気の予防は若いうちから健康への投資が大切です。職場健診を受けている方もご家族やお仲間と声をかけあって来年は受診してください。

結果説明会に264人参加



あまじょっぱがらいに
ご注意！

大阪がん循環器病予防センター
副所長 木山昌彦先生

～漬物事情～
「お宅の漬物は？」

結果説明会に参加された皆様のご家庭でのナスやキュウリの漬け方をうかがいました。塩、砂糖、鬼がらしで漬けているご家庭が多いようです。保存期間を延ばすために、砂糖の量を増やすこともあるようです。あまじょっぱがらい美味さで、つつい漬物の量が増えそうです。東北地方では、大阪に比べて、1人当たり1日2倍も多く漬物を食べています（平成25年調査）。漬物は食べ過ぎに注意しましょう。

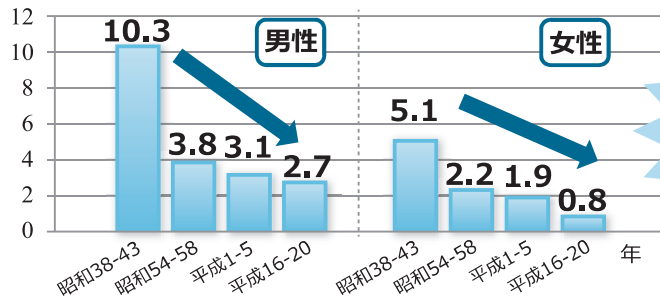
ワンポイントアドバイス

野菜のおかずは、サラダ、蒸し物、焼き物など、料理方法に変化をもちましょう。

井川町の循環器疾患予防対策のこれまでの成果

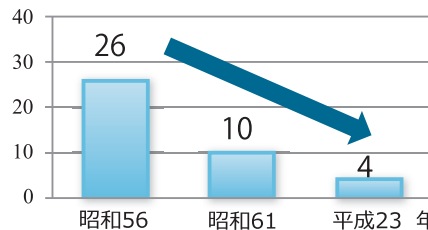
井川町では、全国にさきがけて50年前（昭和38年）から脳卒中予防対策を行ってきました。

● 40～69歳の脳卒中にかかる率（人口千対／年）



ここが
スゴイ！

● 脳卒中による寝たきり（人）



男女ともに脳卒中にかかる人が減りました。特に、40～69歳の働き盛りの脳卒中にかかる率が減っています。脳卒中が原因で寝たきりになる人も減りました。

保健指導を利用しよう！

健診、受けっぱなしになっていませんか？

<特定保健指導>とは…メタボリックシンドローム（内臓脂肪症候群）に着目した健診の結果に基づいて、脳卒中、心筋梗塞や糖尿病などの生活習慣病へのかかりやすさを判定し、これらの病気を予防するために生活習慣改善を目指して行われる保健指導です。お問合せは井川町健康センターまで。また、肥満していなくても血圧などが高いと病気にかかりやすくなります。医師の指示通りに治療を受けましょう。

味覚検査の結果報告

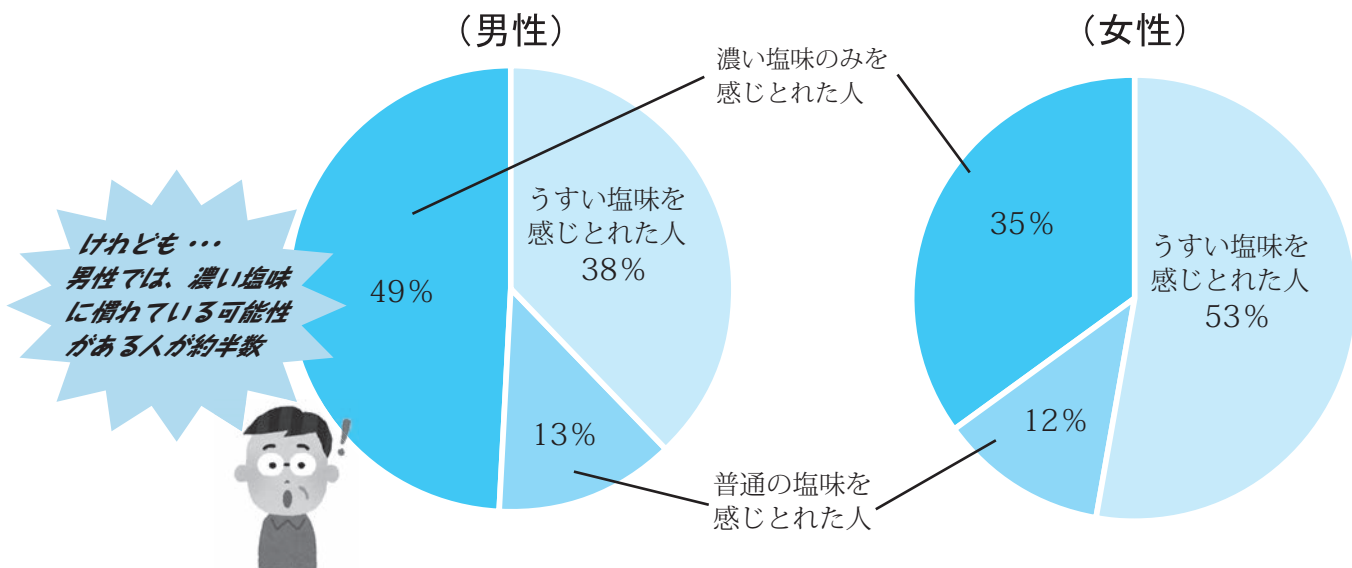
うすい塩味・普通の塩味
を感じとれた人

男性 5割
女性 7割

安心してください。
うすめの塩味、
感じてますよ！

井川町では高血圧対策として、長年減塩指導を行っています。その結果、味付けもうす味となり、食塩摂取量は、町全体として低下しました。しかし、まだまだ食塩摂取が多い人も見受けられます。塩味を感じる力が弱い人は、知らず知らずのうちに濃い味付けのものを食べている可能性があります。そこで、2015年、2016年の循環器健診では74歳以下の受診者1,637人に「塩味を感じる力」の検査を行いました。

味覚検査結果 塩味を感じとれた人の割合



普通の塩味とは、塩分濃度0.6～0.8%をさします。市販の即席みそ汁の塩分濃度(目安)は1.0～1.3%です。今回の検査では、普通～うすい塩味を感じとれた人が、男性51%、女性65%でした。一方、濃い塩味のみを感じとれた人は、男性49%、女性35%でした。濃い味付けに慣れている可能性がありますので、味覚をよくするポイント(下記)を参考にして、塩味を感じとる力を強くしましょう。



うすい塩味を感じとれた人はどんな人？

うすい塩味を感じとれた人の特徴(全年代)

- ・ 煙草を吸っていない

若い年代で塩味を感じとれた人の特徴

- ・ 惣菜や外食の頻度が少ない
- ・ 漬物を1日2回以上摂取していない
- ・ 汁物(みそ汁、スープ等)を1日2杯以上摂取していない

味覚をよくするポイント！

- ▶ 煙草を吸っている人は、禁煙をしましょう！
- ▶ 素材の味を大切にして、味付けを少しずつすくしてみましょう！
- ▶ 子どものころからうす味に慣れましょう！



素材の味やだしのうまみを活用して
今日の料理の味付け、少しうすくしてみませんか？



65歳以上（一部60歳以上）の方

及び

6カ月児から中学生までの方にインフルエンザ

予防接種費用を助成します

インフルエンザ予防接種は、10月1日から来年2月28日までの間、県内の登録医療機関において一部公費助成による接種ができます。

▶町の助成対象者と助成額

- ① 65歳以上の高齢者・・・1,000円
※60歳以上65歳未満の方で、心臓や腎臓、または呼吸器の機能障害、ヒト免疫不全ウイルスによる免疫の機能障害を有する方（身体障害者手帳1級程度の障害を有する方）も対象となります。
- ② 6カ月児～中学生までの方
・・・接種1回につき 1,000円
- ③ 上記対象者のうち生活保護世帯
・・・全額助成

▶予約について

接種を希望する医療機関にお問い合わせください。なお、男鹿潟上南秋医師会・秋田市医師会に加入している医療機関と契約しております。

▶持参する書類

健康保険証
※生活保護世帯の方は「緊急医療依頼証」又は生活保護世帯を証明するものがが必要です。

▶実施期間

平成28年10月1日～平成29年2月28日

▶接種料金

各医療機関で異なりますので、接種を希望する医療機関にお問い合わせください。

※助成対象者の方は、各医療機関の接種料金から助成額を差し引いた金額で接種することができます。

▶その他

- ・契約医療機関以外で接種した場合でも助成の対象となりますので、接種後、領収書を井川町健康センターへお届けください。
- ・当日、熱がある方や診察した医師が不適当と認められた場合は接種を受けることができません。

井川町診療所で接種する場合

10月3日から予約を開始し、実施期間等は10月20日から平成29年2月28日までの平日 午後2時から午後4時半（年末年始除く）までの受付となります。なお、1歳未満の乳児は他の医療機関で接種願います。

【お問い合わせ】

井川町健康センター 有線 4455 電話 874-3300



町長日記抄

齋藤 多聞

れる商品は、栽培開始から数年で極寒完熟マンゴー「摩周湖の夕日」として、名前が知られるようになり、町の特産品のひとつになった。

寒冷地での生産が可能なのは、源泉で80度以上ある温泉水を循環させることにより、1年を通じてハウス内の温度を25度前後に保つことができるからだ。化石燃料を使用していたら、とても生産コストが間に合わない。また、一般的に国内産マンゴーの旬は、春から秋にかけて

出回るが、北海道産は、沖縄、

南国フルーツのマンゴーの生産地といえば、沖縄県、宮崎県、鹿児島県で生産量としても、この3県で95%以上を占める。そうした中、寒冷地である北海道弟子屈町においても、マンゴー栽培に取り組んでおり、視察先のひとつとして、農業生産法人「ファーム・ピープル」に伺った。同法人は平成23年より、温泉水を利用した栽培が可能かどうかを実証試験を行い、当地でも栽培が可能と判断。平成24年から本格的な栽培を開始した。生産さ

て話す。親が農業を営んでいて、事業を継承するためではなく、新たに事業をおこすために帰郷という稀有な例である。門外漢だからこそ常識にとらわれずに、新しい取り組みができたのであろう。

本町においても、これから特産品開発研究会を立ち上げ、新たな取り組みを進めていくことになる。時間はかかるかもしれないが、他人が手を出さないところにきっとチャンスがあると、心に留め歩みを進めたいと思う。

街のいい顔み~つけた!



敬老式で囃りを披露し、みんなにあいさつ!

生涯学習 だより

井川町教育委員会
生涯学習班

TEL(874)4422 有線4443

● 伝言板 ●

みんなと楽しく活動してみませんか

第31回井川アップルマラソン



日時 10月16日(日) <参加者にリンゴを進呈>
会場 井川町民体育館前集合 ※雨天決行
日程 受付 午前8時00分~8時45分
開会式 午前9時
競技スタート 3キロペア ▶午前 9時30分
5キロ ▶午前 10時15分
参加料 中学生以下500円、高校生以上1,000円
締切り 10月6日(木)まで
申込み ▶井川町民体育館
電話 874-3668 / 有線 4285
▶井川町教育委員会 生涯学習班
電話 874-4422 / 有線 4443

「いきいき町民セミナー」参加者募集

~康楽館特別公演「文二捕り物帳控 名主の滝」観劇~

後を絶たない特殊詐欺の被害防止を目的とした特別公演です。「オレオレ詐欺」を題材に、母子の情と夫婦の在り方を描いた社会派娯楽時代劇。家族の強い絆を逆手に取る詐欺集団とのやりとりを通じ、詐欺被害の悲惨さや家族の深い愛情を、この機会にぜひご鑑賞ください。

日時 11月10日(木)
井川町公民館前、午前9時出発
午後6時30分到着予定

集合 町農村環境改善センター
内容 北秋田市 / 伊勢堂岱縄文館(観光)
小坂町 / 康楽館特別公演鑑賞、昼食

参加費 4,200円 / 1人
※参加費を添えてお申し込みください。

募集 20人 ※定員になり次第締め切ります。
申込み 10月5日(水) ~ 10月31日(月)
井川町教育委員会 生涯学習班
電話 874-4422 有線 4443

町民ギャラリー

「パッチワーク展」

パッチワーク教室で作った作品を展示しております。是非ご覧ください。

展示期間 10月18日(火)まで
展示場所 町農村環境改善センター1F

「書親会展」

佐藤晃山・石井泰山・千田寿山 作品展

展示期間 10月13日(木)~10月17日(月)
展示場所 潟上市天王グリーンランド
市民ギャラリー「阿吽」

あなたの作品を「町民ギャラリー」に 展示してみませんか

趣味で製作した作品、うまく描けた絵画など、あなたの力作を一般の方にお披露目してみませんか!ジャンルは特に問いません。詳しくはお問い合わせください。

【問い合わせ先】教育委員会 生涯学習班
電話 874-4422 有線 4443

10月の公民館活動

教室・講座	開催日	会場
英会話教室	5日、12日、19日、26日 (毎週水曜日) 初級コース 18:30から 中級コース 19:30から	井川町公民館
和太鼓サークル	8日 17:00から	井川町公民館



8/30

秋田地区の生研グループが井川町で交流
～つたの葉まつり開催～

秋田地区生活研究グループ協議会の交流会が町農村環境改善センターで行われ、グループ会員約50名が集いました。会では、調理加工や花の寄せ植え、ブローチ作りなどを行い技術交流を図りました。

私も「焼きゆべし」を試食させてもらいましたが、もちもちとした食感がたまりなく、とても美味しくいただきました。

9/8

大きな声で歌って気分をリフレッシュ

井川町芸術文化協会が主催する「うたごえサロン」が、町農村環境改善センターで行われました。このサロンは、みんなで楽しく・元気に歌いながら大きな声をだしリフレッシュしようと初めて企画したもので、町内外から約70名が参加。「幸せなら手をたたこう」や「瀬戸の花嫁」などを音楽に合わせて歌ったりアカペラで合唱したりし、全17曲を楽しくみんなで歌いあいました。



9/11

全町グラウンドゴルフ大会

井川町グラウンドゴルフ協会主催のもと、第18回井川町グラウンドゴルフ大会が、日本国花苑で開催されました。

大会には、腕に自信のある愛好家52名が参加。また、齋藤町長、藤田議会議長さんも特別参加し、晴れ渡る空のもと、参加者らはともにプレーを楽しみながらコースをまわっておりました。なお、優勝した三戸さんは72打(ホールインワン2回)でまわり、優勝カップとメダルが手渡されました。



9/19

「秋のコンサート2016」開催
～井川中学校吹奏楽部～

井川中吹奏楽部が中学校体育館にて、「息吹～奏でよう31人のメロディ♪音に生命を～」のテーマのもと、秋のコンサートを開催しました。3年生の部員4名にとっては中学校生活最後の演奏となり、3年間積み重ねてきた練習の成果を後輩の部員らとともに演奏し、観客の前で堂々と披露。会場からは惜しみない拍手が送られておりました。



スポーツの結果です

9月11日
第18回全町グラウンドゴルフ大会

- 優勝 三戸 春子 (今 戸)
- 準優勝 鎌田 良子 (小今戸)
- 三位 森田 金吾 (小今戸)

9月17日・18日

平成28年度湯上市・南秋田郡
中学校秋季体育大会

- 【バレーボール／女子】
- 優勝 井川中学校 (全県出場)



【卓球／女子】

- 団体戦 準優勝 井川中学校 (全県出場)
- 個人戦 第5位 半田 るみ (全県出場)

【バスケットボール／男子】

- 準優勝 井川中学校

【柔道／男子】

- 団体戦 第3位 井川中学校 (全県出場)
- 個人戦

- 55kg級 第3位 伊藤 光晟
- 60kg級 第3位 板垣 栄光
- 81kg級 第3位 伊藤 凌雅
- 90kg超級 第3位 高橋 喜明
- 勇輝

【柔道／女子】

- 団体戦 第3位 井川中学校 (全県出場)
- 個人戦

- 57kg級 優勝 坂下 瑞希
- 63kg級 優勝 鷺谷 一花
- (両選手とも全県大会出場)

新しい教育委員をご紹介します

10月1日付で井川町教育委員会委員に、齋藤正仁氏(さくら)が就任いたしました。



齋藤 正仁 氏
(さくら)

9/21

日本国花苑内の彫刻41作品を清掃 ～町職員OBがボランティアで行う～

日本国花苑内にある彫刻の清掃を井川町役場元職員の方々が、今年もボランティアで行っていただきました。

苑内にある彫刻41基をひとつずつ丁寧に清掃し1年間の汚れを落としてもらい、水洗いされているカバの彫刻も、ころなしが気持ち良さそうに見えました。ご参加いただいた皆さま、ありがとうございました。



9/26

「井川産あきたこまち」を東京都内で販売

都内の秋田県アンテナショップ「あきた美彩館」では、井川産米のあきたこまちを販売するため、町内の農事組合法人イカワ改拓社がバックアップし、現在、坂本地内の圃場で米作りをしております。

その指定圃場のお米が収穫期に入り、自分たちの手で収穫しようと関係する皆さんが集まり、この日、刈り取りを実施しました。なお、収穫したお米はこの後、イカワ改拓社とのコラボ商品として「あきた美彩館」で販売するそうです。





くらしの 情報

◇役場窓口業務の時間延長◇

毎週水曜日は午後7時まで住民票、印かん証明書の発行等の窓口業務を行っていますので、ご利用ください。

役場の電話番号・メールアドレス

URL <http://www.town.ikawa.akita.jp/>

ホームページに関すること
webmaster@town.ikawa.akita.jp

総務課	
総務班 soumu@town.ikawa.akita.jp	874-4411
税務班 zeimu@town.ikawa.akita.jp	874-4414
町民課	
町民生活班 tyoumin@town.ikawa.akita.jp	874-4416
健康福祉班 kenkou@town.ikawa.akita.jp	874-4417
産業課	
産業振興班 sangyou@town.ikawa.akita.jp	874-4418
農業委員会 nougyou@town.ikawa.akita.jp	874-4419
建設班 kensetu@town.ikawa.akita.jp	874-4420
水道課 suidou@town.ikawa.akita.jp	874-4421
出納室 suitou@town.ikawa.akita.jp	874-4412
教育委員会 kyouiku@town.ikawa.akita.jp	874-4424
公民館 kouminkan@town.ikawa.akita.jp	874-4422
議会事務局 gikai@town.ikawa.akita.jp	874-4425

【粗大ごみ】可燃、不燃粗大ごみ・特定処理困難物を収集します

町では、燃える(可燃)粗大ごみ、燃えない(不燃)粗大ごみ、特定処理困難物を収集します。

○収集日 10月30日(日)

9時～12時まで受付

○集積場所 旧清掃センター

(宇治木地内)

【注意事項】

○家電リサイクル法により、テレビ・冷蔵庫・冷凍庫・エアコン・洗濯機は、町では収集しません。

○家庭用パソコン、モニター類、農機具、古タイヤ、バッテリーも収集しません。

○高齢者世帯など集積場所への搬入が困難な方は、役場町民課へ相談してください。

【問い合わせ】役場町民課 町民生活班
電話 874-4416 / 有線 4441

○収集対象品目と手数料

○燃える(可燃)粗大ごみ

収集手数料

500円

タンス、本棚、机、テーブル等の大型のもの

収集手数料

100円

布団、マットレス、座布団、椅子、絨毯カーペット等の小型のもの

○燃えない(不燃)粗大ごみ

収集手数料

500円

電子レンジ、ビデオ機器、大型石油ストーブ等の大型のもの

収集手数料

100円

自転車、三輪車、小型石油ストーブ、ガス台、乳母車、扇風機等の小型のもの

○特定処理困難物

収集手数料

500円

・スプリング入りのマットレス
・ホームタンク
・石油ボイラー
(この3品限定)

収集手数料

100円

消火器のみ

「秋田地域認知症研修会」開催

県と男鹿・潟上・南秋地域市町村の共催で認知症研修会を開催します。秋田県認知症疾患医療センター(秋田緑ヶ丘病院)による出張相談も行いますので、是非ご参加ください。

□日時 11月5日(土) 14時～16時

※出張相談は13時～16時半まで

□場所 八郎潟町えきま交流館

はちバル

□定員 講演会／100名

出張相談／5～6名

□テーマ 「認知症の方への対応について」

□内容 講演会及び出張相談

□申し込み 講演会／井川町役場町民課
出張相談／秋田地域振興局福祉環境部

□申込み期限 10月21日(金)まで

※講演会については、20日(木)まで

【問い合わせ】

講習会／役場町民課 健康福祉班

電話 874-4417 有線 4432

出張相談／秋田地域振興局福祉環境部

電話 018-8555-5171

忘れていませんか？相続登記

不動産を相続した場合、所有者の名義を変えるには、登記の申請が必要です。相続登記をしないまま放置していたために、その間に第2次、第3次の相続が発生しますと相続人が多数となり、相続の協議や登記申請手続きが複雑になり、思わぬトラブルに発展する場合があります。トラブルを未然に防ぐためにも、早めに相続登記をしましょう。

【問い合わせ】秋田地方法務局登記部門

電話 018-862-1174

10月は
国民健康保険税
(4期)

町・県民税
(3期)
の納付月です。

※口座振替されている方は、残高のご確認をお願いします

「行政相談」／特設行政相談所を開設します

行政相談制度とは、国や地方公共団体、特殊法人の仕事などについて、苦情や意見、要望などを受け、公平かつ中立な立場から必要な助言をしたり、適切な処理を行政に促したりして問題の解決を図るものです。また、苦情の相談を通じてみなさんの声を行政運営に役立てようとするものです。

みなさんは毎日のくらしのなかで、例えば税金や年金、道路など、行政機関等の仕事について問題を抱えていますか。そんなときは、お気軽に行政相談委員へご相談ください。
▽苦情を申し出たい。▽改善してほしいことがある。▽苦情を申し出たが説

明や対応に納得がいかない。▽困っていることがあるが、どこに相談すればいいのかわからない等。

特設行政相談所へご相談ください

10月17日(月)から23日(日)までは『行政相談週間』です。行政機関等の仕事に關しての相談に行政相談委員が応じて解決のお手伝いをします。

□日時 10月20日(木)

午後1時～午後3時の受付

□会場 老人福祉センターゆうゆう相談員 桜庭和男相談委員(新屋敷)

【問い合わせ】役場総務課 総務班
電話 874-4411 / 有線 4562

10月のカレンダー

- 1日(土) こどもセンター運動会 (こどもセンター園庭)
- 2日(日) 秋田25市町村対抗駅伝
ふるさと秋田ラン
※開会式は前日の1日(土)
(大館市・樹海ドーム発着)
- 12日(水) 第41回井川町老人スポーツ大会 (井川町民体育館)
- 16日(日) 井川アップルマラソン (町民体育館前集合)
- 22日(土)～23日(日) 井川町産業祭・町民文化祭 (役場庁舎ほか)
- 26日(水) 農業委員会総会 (役場会議室)
- 29日(土) 井川小学校学習発表会 (井川小学校)

秋田県最低賃金が改正されました

秋田県最低賃金716円

秋田県の最低賃金が、平成28年10月6日から21円引き上げられ、時間額「716円」となります。

最低賃金は臨時、パート、アルバイト等、県内の全ての労働者に適用され、最低賃金額以上の賃金を支払わないと、最低賃金法違反となります。

詳しくは、ご照会ください。

【問い合わせ】秋田労働局 賃金室
電話 018-8831-4266

町の無料巡回バス「ゆうゆう号」が新しくなり、運行しています



ご利用の際は、お間違えにならないようご乗車ください

◆主な公共工事等の発注状況◆

■総務課

- ・公会計整備業務
契約額 8,208千円
- 契約先 (株)アチカ

■町民課

- ・老人福祉センター改修工事
契約額 22,140千円
- 契約先 むつみ建設(株)
- ・診療所等改修工事
契約額 38,178千円
- 契約先 (株)長谷駒組

- ・特別養護老人ホームさくら苑介護入浴装置購入
契約額 5,640千円
- 契約先 ワタキューセイモア(株)

秋田営業所

■産業課

- ・松くい虫防除薬剤散布業務委託
契約額 1,987千円
- 契約先 (株)池田
- ・洲崎橋橋梁補修工事
契約額 46,062千円
- 契約先 平野塗装工業(株)

- ・道路区画線整備委託
契約額 1,836千円
- 契約先 秋田ライン興業(株)

■水道課

- ・上水道老朽管布設替工事
契約額 9,903千円
- 契約先 門間工業(有)
- ・新屋敷地内上水道老朽管布設替工事
契約額 2,775千円
- 契約先 (有)基恵工業

- ・街道地内老朽管布設替工事
契約額 2,084千円
- 契約先 (有)カッタ建設

※千円未満切り捨てしております。

【はつらつ軽運動教室】
軽運動教室「男性クラブ」を同時開催

65歳以上の男性を対象とした運動教室です。筋力向上と運動を習慣づけることを目指します。運動が苦手な方も安心してご参加いただける内容です。申込みは不要です。お気軽にご参加ください。

□日時 10月28日(金) 9時半～11時
□場所 井川町スポーツ交流館

□内容 (町民体育館向かい側の施設) レクリエーションインストラクターによるゲームや軽運動

□持ち物 内ズック、飲み物、タオル

※定例の「はつらつ軽運動教室」は、10月7日(金) 午前9時半から井川町スポーツ交流館で行います。なお、健康センターより9時20分にバスが出ます。雨天時は町民体育館に変更。

【問い合わせ】

井川町地域包括支援センター
電話 893-5230 / 有線 4359

「定期救命講習」のお知らせ

- 内容 AEDを用いた心肺蘇生法
 - 日時 10月16日(日) 9時～12時
 - 場所 湖東地区消防本部
- ※講習は無料。受講を希望する方は前々日(10月14日)までに申込みください。

【問い合わせ】 湖東地区消防本部
電話 018-874-2420

介護予防事業における

『介護予防出前講座』の開催

加齢とともに現れやすい、口腔機能や記憶力の低下、閉じこもりなど。そのままにしておく必要介護状態を招きやすいことから、これらを予防するため、みなさんと交流しあい、介護予防について楽しく学んでみませんか。

参加しやすい地元の公民館等を集い『介護予防についての学習会』を次のとおり実施いたします。

10月4日(火)	大倉分館
10月11日(火)	八幡分館
10月14日(金)	赤沢分館
10月18日(火)	館岡分館
10月21日(金)	施田分館
10月25日(火)	綱木沢生改センター
10月28日(金)	寺沢分館
11月1日(火)	大麦分館
11月4日(金)	仲台分館

□時間 午後1時30分～3時

□対象者 65歳以上の方

□内容 軽運動、口腔ケア、脳トレ等

※申込みは不要です。お気軽にご参加下さい。

【問い合わせ】 井川町地域包括支援センター

電話 893-5230 / 有線 4359

「ゆっゆっ倶楽部」の開催

介護予防のためにも、体を動かしたり、笑い合ったり、楽しい時間を過ごしましょう。申込みは不要で、どなたでも自由に参加できます。

□日時 10月20日(木)

午前10時～11時30分頃

□場所 老人福祉センターゆっゆっ

□内容 保健師による健康チェック、軽運動等

□対象者 65歳以上の方

【問い合わせ】 井川町社会福祉協議会
電話 874-2611 / 有線 4451

●水質検査結果(浄水)のお知らせ

平成28年8月22日採取分/採取場所:井川町診療所

検査項目	検査結果	基準値
一般細菌	0 CFU/mL	集落数が100CFU/mL以下
大腸菌	陰性	検出されないこと
塩化物イオン	12.1 mg/L	200 mg/L以下
有機物 ※全有機炭素(TOC)量	1.1 mg/L	3 mg/L以下
pH値	7.6	5.8以上8.6以下
味	異常なし	異常でないこと
臭気	異常なし	異常でないこと
色度	1.8度	5度以下
濁度	0.1度未満	2度以下
残留塩素	0.15 mg/L	0.05 mg/L以上

駐在所だより

井川警察官駐在所 有線4421
電話(874)2345

犯人はあなたのパスワードを狙っています

詐欺などの犯人は、追及を逃れるため他人のパスワード(暗証番号)を勝手に使い、その人になりすまして犯罪を行おうとしています。

自分のパスワードが犯罪に悪用されないよう注意しましょう。

▽危険なプログラム(スパイウェアなど)の侵入を防ぐためウイルス対策ソフトを利用しましょう。

▽金融機関やクレジット会社などを名乗った偽メールや偽サイトを使ってパスワードを入力させ、盗み取る手口(フィッシング)に十分注意しましょう。

オークションやショッピングは慎重に

インターネットのオークションやショッピングでのトラブルや詐欺被害が増加しています。代金等を送金する際は、次の点に注意しましょう。

- ▽相手の住所地は実際にあるか
- ▽送金先口座に不自然さはなにか
- ▽メールだけでなく、電話や手紙などでも連絡してみましょう。
- ▽代引きサービスや取引の仲介を行う「エスクローサービス」などを利用しましょう。

第53回 井川町産業祭



第45回 町民文化祭



会場 井川町農村環境改善センター
井川町役場庁舎
井川町健康センター

出品、ご来場お待ちしております！ お楽しみ抽選会もあるよ！

10月22日(土)

○各展示コーナー (9:00~17:00)

産業展／農産物、食品加工、商工会員企業展示、農業関係パネル展(土地連等)
文化祭／書道、絵画、写真、陶芸、手工芸、盆栽、フラワーアレンジメント、文芸作品、井川小ふれあい学習作品など展示
福祉展／老人福祉展、障がい者福祉展作品

○おはなしキャラバン／ボランティアこはぜ (10:00~11:00)

○お茶会／煎茶 (10:00~12:00)

○食生活改善推進協議会試食コーナー (10:00~14:00)

○お楽しみ抽選会・スタンプラリー (9:00~17:00)

○食味を計測／あなたのお米をチェック！ (9:00~17:00)

10月23日(日)

○各展示コーナー (9:00~13:00)

○フリーマーケット (9:00~)

○出店販売コーナー (9:00~)

※フリマ・出店販売は無くなり次第終了

○ミニ警官交通安全の呼びかけ (9:50~10:20)

○歌と踊りのつどい(10:00~13:00)

○お茶会／抹茶 (9:30~13:00)

○功労者表彰式、産業祭及び福祉展表彰式 (14:00~15:00)

※お楽しみ抽選会・スタンプラリー及び食味計測は両日行いますが、23日は13時までとなります。

◆農産物等の出品規格
▽水稲10株▽玄米1.5kg▽大豆2畝▽株大豆10株▽小豆2畝▽ゴボウ10本▽タマネギ5個▽ニンジン5本▽ネギ10本▽ダイコン2本▽長イモ2本▽カボチャ2個▽キャベツ2個▽ハクサイ2個▽ホウレンソウ2束▽雑穀2畝▽その他(大きいもの、珍しいもの等)

◆食品加工の内容について

▽食品加工(米・米粉、乾物類、漬物、大豆瓶詰、缶詰、食品加工料理など) 1点
今年度の食品加工のテーマは、「井川産の食材を使った加工食品」として出品物を募集します。

なお、「米粉・かぼちゃ粉・枝豆・フキを使った加工食品」を出品される方には原材料を無料提供しますので、産業課に10月13日までお申込みください。また、これ以外の一般の食品加工も例年どおり出品を募集します。

◆町民文化祭の出品受付

□受付日時 10月21日(金) 9時~12時
□受付場所 井川町公民館
※出品物の規格等は特にありません。

◆農産物等の出品受付

□受付日時 10月21日(金) 9時~11時
□受付場所 井川町役場2階 今戸コミュニティセンター 施田コミュニティセンター
※食品加工の出品物は、役場2階にご持参ください。

◆福祉展出品受付 (老人・障がい者部門)

□受付日時 10月21日(金) 9時~11時
□受付場所 井川町健康センター
□産業祭問い合わせ 役場産業課 産業振興班 電話874-4418/有線4546
□町民文化祭問い合わせ 教育委員会生涯学習班 電話874-4422/有線4443
□福祉展問い合わせ 役場町民課健康福祉班 電話874-4417/有線4437
◆フリーマーケット出店募集
□開催日 10月23日(日) 9時~
□場所 町農村環境改善センター 剪髪広場
□問い合わせ 湖東3町商工会井川事務所 電話874-2305/有線4472

三庁(裁判所・検察庁・法務局) 見学ツアーと
無料法律相談の開催

10月1日からの「法の日」週間を迎えるにあたり、裁判所・検察庁・法務局・弁護士会及び法テラスでは、次のおり記念行事を共催で実施します。

①三庁(裁判所・検察庁・法務局) 見学ツアー

□日時 10月13日(木)

午後1時30分～午後4時まで

□会場 秋田地方・家庭裁判所、秋田地方検察庁、秋田地方法務局

□募集人員 40人(予約制、参加無料)

②無料法律相談

□内容 金銭、土地建物、交通事故、相続等の法律問題について秋田弁護士会所属の弁護士が相談に応じます。

□日時 10月12日(水)

午前10時～午後3時30分

□会場 秋田市・アトリオン7階

「くらしのサロン」

□募集人員 24人(予約制、参加無料)

◎共通事項

□申込受付 10月7日まで

※電話又はFAX(①申込み行事名、②氏名、③人数、④連絡先を明記)で

【問い合わせ】

秋田地方・家庭裁判所事務局総務課庶務係

電話018-8224-3121

(内線510)

FAX018-8223-8849

『平成28年度初級障がい者
スポーツ指導員養成講習会』開催

今年度も初級障がい者スポーツ指導員養成講習会を開催いたします。

□主催 一般社団法人秋田県障害者スポーツ協会

□事業名 平成28年度初級障がい者

スポーツ指導員養成講習会

□日時 11月19日(土) AM9時～PM5時

11月20日(日) AM9時～PM5時半

11月26日(土) AM9時～PM4時

□会場 県心身障害者総合福祉センター
(秋田県社会福祉会館内)

□対象者 平成28年4月1日現在で18

歳以上の県内在住者。講習会終了後に障がい者スポーツ指導員として活動できる方。

□定員 30名

□受講料 無料(講習会にて使用するテキスト代3,500円は別途徴収)

□申し込み 所定の申込書により10月14日(金)まで郵送またはファックスにて事務局へ送付。

※関係書類は協会ホームページよりダウンロード可能

【問い合わせ】

一般社団法人秋田県障害者スポーツ協会

電話018-864-2750

FAX018-874-9467

農地の「貸したい」「借りたい」をサポート
あなたの大切な農地を機構が活かします
《農地中間管理事業を活用しよう》



公益社団法人秋田県農業公社では、平成26年3月に県から農地中間管理機構の指定を受け、農地中間管理事業を実施しています。

この事業は、経営規模を縮小する出し手農家から機構(農業公社)が農地を借り受け、公募に応募し公表された規模拡大や集約化を希望する受け手農家に、まとまった農地を貸し付けるものです。

また、農地を貸した農家・地域には機構集積協力金が交付されます。交付単価はお問い合わせください。

詳細は広報と一緒に配布されている「農地中間管理事業を活用しよう」パンフレットをご覧ください。

【問い合わせ】 役場農業委員会

電話 874-4419 / 有線 4497

美しい空をあなたの手で

STOP!
稲わら焼き

稲わら焼きは、県条例で原則禁止されています。特に、周辺に影響が出やすい10月1日から11月10日までの間、全面的に禁止しています。

◇ 秋 田 県 ◇

町営住宅 入居者募集

町では、次の町営住宅入居者を募集します。申込受付期間は10月7日(金)～10月21日(金)までです。詳しくは、産業課建設班までお問い合わせください。

▷羽立第2団地110号(平成2年建設)

▷かいどう団地111号(平成4年建設)

【問い合わせ】 役場産業課建設班

電話874-4420/有線4464

見て！ みて！

秋田県司法書士会による『無料相談会』

①相続、贈与、売買、借金、多重債務などの相談会を実施します。要予約。
日時 10月20日(木) 13時～16時
会場 潟上市飯田川出張所
【問い合わせ】 井川町社会福祉協議会
 電話 018-874-2611 / 有線 4451

『心配ごと相談』開催

どこへ相談したら良いのか分からないなど、日常の困りごとについて相談に応じます。事前の予約は不要。
日時 10月11日(火) 9時30分～12時
会場 井川町健康センター
相談員 井川町民生児童委員
【問い合わせ】 井川町社会福祉協議会
 電話 018-874-2611 / 有線 4451

精神科医師による『心の健康相談日』

相談日 10月11日、25日(火)
 13:30～15:00(要予約)
場所 秋田中央保健所(潟上市)
担当医 杉山病院 杉山和
【問い合わせ】
 秋田地域振興局福祉環境部企画福祉課
 調整・障害者班(秋田中央保健所)
 電話 018-855-5171

『里親』登録者、募集

秋田県では10月から11月にかけて里親登録を希望する方への研修を行います。里親に興味のある方は、お近くの児童相談所にお問い合わせください。
【問い合わせ】
 秋田県中央児童相談所
 電話 018-862-7311

『秋田県里親シンポジウム』開催

対象 里親に興味・関心のある方
日時 10月15日(土) 13:00～
場所 さきがけホール(秋田市山王)
定員・参加費 200名、無料
申込み先 秋田赤十字乳児院
【問い合わせ】
 秋田赤十字乳児院 京極
 電話 018-884-1760

第22回秋田県救急隊員セミナー』開催

全県の消防本部から救急隊員が参加し症例を発表。医療関係者等から指導・助言を受けながら、救急隊員の資質の向上を図ることを目的にセミナーを開催します。
日時 10月15日(土) 10:30～
会場 八郎潟町農村環境改善センター
参加者 全県消防職員、医療機関等の医師・看護師、地域住民、その他関係機関
内容 基調講演、症例発表、討論会
参加費 無料
【問い合わせ】 湖東地区消防署救急課
 電話 018-874-2420

『自然観察会・体験教室』開催

内容及び日時
 10月16日(日)
 >秋田の伝統 きりたんぽに挑戦！
 10月30日(日)
 >秋の里山で紅葉狩りに出かけよう
 いずれも午前10時～12時
場所 環境と文化のむら
 (五城目町/野鳥の森)
 ※開催日の前日まで申込みください。
 ※参加費は無料です。
【問い合わせ】 秋田県環境と文化のむら
 電話 018-852-2202

労働トラブルでお困りではありませんか

解雇・雇止め、いじめ、嫌がらせ、職場環境の悪化など働く人と勤め先とのあいだでおきた労働関係のトラブルの解決を、専門家があっせんによりお手伝いします。相談は無料で、秘密を厳守します。
【問い合わせ】
 秋田県労働委員会事務局
 電話 018-860-3284

『公共職業訓練受講生(デュアルコース12月期生)』募集

訓練期間 12月8日～H29年6月30日
訓練時間 9:20～15:40
会場 ポリテクセンター秋田
募集期間 11月7日まで
 ※テキスト代等は自己負担していただきますが受講料は無料です。訓練科(定員)、応募資格などはお問い合わせください。
【問い合わせ】 ポリテクセンター秋田 訓練科
 受講者第一係 電話 018-873-3178

『天王みどり学園 学園祭』開催

児童生徒によるステージ発表、作品展示、生徒作業学習製品販売などを行います。地域の皆さまのご来校をお待ちしております。
日時 10月22日(土)
 9:30～14:20
場所 県立支援学校天王みどり学園・県総合教育センター講堂
参加料 無料
【問い合わせ】
 県立支援学校 天王みどり学園
 電話 018-870-4611

平成28年度違反建築防止週間について

10月15日から21日まで建築物の安全性の確保と良好な住環境をつくることを目的として全国的に実施されます。また、10月19日は一斉公開建築パトロールを実施します。
【問い合わせ】 秋田県建設部建築住宅課
 電話 018-860-2565

図書カードが当たる

広報クイズ

No. 302

◆今月の問題

① 9月7日に行われた井川町敬老式。今年

の参加対象者は何人でしたか？

② 第31回井川町アップルマラソンの開催

予定日は10月何日ですか？

◆応募の方法

ハガキにクイズの答えと応募される方

の住所と氏名を記入してください。

◆あて先

〒018-1596

井川町北川尻字海老沢樋ノ口78-1

井川町役場総務課広報担当まで

◆しめきり 10月14日(金) 消印有効

クイズの正解者の中から抽選で3人の

方へ図書カードをプレゼントします。

前回の答えは①9月7日 ②3,004

名分でした。

広報いかわ9月号「短歌」で、小林 康子さんの短歌中、「うぐい」を「うぐいす」と記載してしまい、訂正してお詫び申し上げます。なお、正しい短歌を今月号に載せております。



みんなの ひろば



藤田 グリーシャさん (羽 立)
大人になったら、どこかの社長に
なって給料をもらいたいです。



鷺谷 日祐生さん (海老沢)
プロのバスケット選手になって、
NBAで活やくしたいです。



渡部 亮太さん (小 泉)
大工になって、良い家を作って、
ものすごくお金持ちになりたいです。



イザベルの 楽しい英会話



Making Plans With Others
友達と計画を立てる！

Dialogue

- Hannah : Have you heard about the new Disney movie, Moana? I'm so excited to see it!
ハナ : 新しいディズニーのモアナという映画を知っている？私はその映画をとっても楽しみにしているの。
- Elena : No, I haven't. What's it about?
エレナ : いいえ、知らないなあ。どのような内容なの？
- Hannah : A Polynesian princess and a demigod go on an adventure. It seems like a very fun movie.
ハナ : ポリネシアの姫と半神が冒険に行くという、とても楽しそうな映画だよ。
- Elena : Yes, it does! When does it come out?
エレナ : うん、楽しそう！いつ映画館に行くの？
- Hannah : At the end of November. Would you like to go see it with me?
ハナ : 11月の終わりだよ。私と一緒にモアナを見に行かない？
- Elena : I would love to. Thank you for asking me!
エレナ : 行きたい！招待してくれてありがとう！

短歌

井川短歌会詠草

大型の台風接近告ぐる朝菩提寺の鐘祈りに聞こゆ
遠藤由美子

検診を終えて結果を待ちおれば医師の笑顔に不安は消えぬ
長嶋 亮子

辿り来しわが過ぎゆきを思いつつ歌声サロンに声の弾めり
遠藤恵美子

この秋の最初に見たる高き空芙蓉の白き花の涼しき
斎藤 節子

式典のアトラクションが楽しみと母装いてカタカナ語言う
小林 康子

船頭の歌の流るる溪谷のうぐいの群れは空を泳ぎぬ
小林 康子

手に取りて見れば手応え確かなり委託せし田の稲穂のみのり
伊藤ミヤ子

パラリンピック夫の励ましに得たメダル二人の心あわせる強さ
齋藤富美男

刈り取りの間近くなりて稲穂垂れ圃場に人影ちらほら見ゆる
渡辺 京子

グランドに並み建つ仮設住宅のめぐりに生活の音は聞こえず
すずきいさむ

わいわい広場「さくらっこ」

☆ 10月の予定 (時間 9:30 ~ 14:30)

開催日	場所 (内容)
1日 (土)	こどもセンター園庭 (雨天: 町民体育館) ▶こどもセンターのお友だちと運動会
3日 (月)	健康センター
6日 (木)	こどもセンター
7日 (金)	井内児童館
11日 (火)	日本国花苑 ▶秋の国花苑であそぼう (9:30 ~ 11:30)
13日 (木)	健康センター
14日 (金)	井内児童館
17日 (月)	こどもセンター ▶お誕生会 (10:30 ~ 10:45)
20日 (木)	浜井川地区集会所 ▶クッキング「おやき」 (10:00 ~ 11:30)
21日 (金)	井内児童館
24日 (月)	こどもセンター
27日 (木)	健康センター
28日 (金)	井内児童館
31日 (月)	健康センター

※イベントの申し込みに関係なく利用できます。
※週3回 (月、木、金) 月曜祝日の場合は火曜実施。
※スタッフがお待ちしております。プレママさんどうぞ

秋の国花苑であそぼう

- とき 10月11日 (火) 9:30 ~ 11:30
- 集合場所 チビッコ広場の大きな木の下
- 持ち物 ちょこっとおやつ、飲み物、各自お子様に必要な物
- ※雨天時は健康センターで、通常の広場になります。
- 申し込み 不要です。

クッキング「おやき」

- とき 10月20日 (木) 10:00 ~ 11:30
- 場所 浜井川地区集会所
- 材料代 300円程度 (参加人数による)
- お切り日 10月13日 (木) まで
- ※講師は民生委員さんです。

▷10月1日は「こどもセンターの運動会」。さくらっこの出番もありますよ。場所は、こどもセンターの園庭です。

▷11月には「お下がり会」を予定しています。お楽しみに!

【問い合わせ】井川こどもセンター
電話 874-4151 有線 4305

ぼくたち、わたしたち おしぼなかつたよ!

(1歳6か月児、3歳児)



勝田 羽奈ちゃん (新屋敷) 小武 海琉生ちゃん (街道) 櫻庭 世羅ちゃん (新屋敷) 湊 翔太ちゃん (大倉)

保健だより ● 10月 ~ 11月分

健康相談・母子健康手帳交付

月日	健診名	内容	時間・会場
10月3日 17日	健康相談	健康・栄養・睡眠に関する相談	9:00~17:00
11月7日 21日	母子健康手帳交付	母子健康手帳・妊婦健康診査受診票の交付、保健指導、栄養指導	健康センター

すくすく学級・乳児健診

月日	健診名	対象者	内容	受付時間・会場
10月5日 (水)	すくすく学級	H28年7・8月生	身体計測、保健指導	9:30~9:45 健康センター
	乳児健診	H28年2・3・5・6月生 H27年9・10・11・12月生	身体計測、保健指導 内科診察、栄養指導	13:00~13:30 健康センター

○健診の時は、問診票、母子健康手帳、バスタオルをお忘れなく。
○7か月児 (H28年2・3月生) は離乳食指導があります。
午後1時までに受付をお済ませ下さい。

子宮がん・乳がん検診の予約

医療機関	実施日及び受付時間	予約受付先
秋田厚生医療センター	電話予約は毎週月~金曜日の13:30~15:30 検診当日は午前8時までに病院外来受付窓口へ	病院・保健活動室 電話 880-3013

食生活改善推進協議会・食生活改善推進員養成講座

月日	内容	受付時間・会場
10月26日 (水)	移動研修: 秋田県健康増進交流センター ユフォーレ (秋田市河辺)	8:45~17:00 秋田市

定期予防接種・子宮がん検診のお知らせ

【定期予防接種】

- 予防接種の種類: MRワクチン、BCG、四種混合、不活化ポリオ、日本脳炎、小児用肺炎球菌、ヒブ (Hib)、水痘、B型肝炎
※10月1日よりB型肝炎が、定期予防接種に加わりました。対象となる方には個別通知しておりますので、ご確認のうえ接種してください。
- 実施方法: 秋田県内予防接種協力医療機関での個別接種
※医療機関の詳細については、井川町健康センターへお問い合わせください。医療機関によって予約制で実施している場合や実施曜日、実施時間が決まっている場合がありますので、事前にご確認ください。
- 持参するもの: 母子健康手帳、予診票

【子宮がん検診】

- 子宮がん検診を町と契約した医療機関で受ける事ができます。
※詳しくは、健康センターにお問い合わせください。

【問い合わせ】井川町健康センター 電話 874-3300 / 有線 4455

人口などの動き

(9月1日現在)

人口 男 2,364人 (-41)
 女 2,623人 (-58)
 計 4,987人 (-99)
 世帯数 1,748戸 (-6)
 () 内は前年同月との比較

慶

弔

だより

(8/21~9/20届出)

□ご結婚おめでとう

♡ 八柳 翔悟 (田 中)
 岡本 留佳 (秋田市)

□お悔やみ申し上げます

湊 ユリ子 (89歳・坂 本)
 伊藤 善夫 (85歳・今 戸)
 櫻庭 武司 (74歳・羽 立)
 工藤 アエ (92歳・大 麦)

お願い：「慶弔だより」、へ氏名等の掲載を希望されない方は、届け出の際に『戸籍窓口』へお申し出ください。

善意

□地域福祉基金へ

- ・羽立町内の伊藤 寿さんより亡父文雄さんの香典返しとして
 - ・井内町内の澤石 紀夫さんより亡母ユキさんの香典返しとして
 - ・小泉町内の渡部ヨシさんより、百歳祝いのお返しとして
- ありがとうございました —

施設の利用状況 (8月)

() 内は4月からの累計

■町内無料巡回バス	1,967人	(10,450人)
■環境改善センター	589人	(5,390人)
■町民体育館	1,441人	(6,116人)
■町民武道館	113人	(1,446人)
■町営野球場	456人	(1,199人)
■スポーツ交流館	89人	(764人)
■町民プール	298人	(554人)
■定住促進センター	1,046人	(6,068人)
■日本国花苑施設	1,012人	(6,877人)
■老人福祉センター	1,036人	(6,005人)
■ごみ処理場	100 t	(410 t)
■し尿処理場	9 kl	(53 kl)



町内で活動している各種教室をシリーズで紹介!

第9回目は「オカリナ」教室



◇どのような活動ですか?
 第1、3火曜日の午前10時から町農村環境改善センターにて練習を行っております。オカリナは素朴で優しい音色が魅力の楽器です。主に童謡、唱歌、ポピュラーなど和気あいあいの雰囲気練習しております。昨年4月からスタートした教室ですが、徐々にレパートリーも増えてきましたので、今後は、町の文化祭など発表する機会を多く

町内で開催している各種教室などの活動内容を広く町民の皆さんにお伝えし、活動の場を少しでも広げていただければと思います。シリーズで紹介していきます。第9回目は、オカリナ教室を取材させていただきました。
 ◇講師 門間 真実子さん
 ◇代表者 伊藤 和子さん
 ◇サークル人数 7名

◇町民の方に一言!
 オカリナを吹いてみませんか? 楽譜が読めなくても大丈夫。初歩からゆっくり進めます。興味のある方は一度見学に来て下さい。
 ◇会費等/1,500円/1ヶ月
 【問い合わせ】教育委員会生涯学習班
 電話874-4422有線4443

もちたいと思っております。
 ◇やってみての感想!(会員)
 最初は、指使いが分からず、心折れそうになりましたが、先生が辛抱強く丁寧に教えてくださり、やっと会員みんなで奏でられるようになってきました。今後は、聴いて下さる皆さんの心にしみるような優しいメロディを奏でられるよう頑張っていければと思っております。



《オカリナとは》

オカリナは1800年代中頃にイタリア北部のブードリオという町で誕生しました。ユニークな形状から、「オカリーナ=小さなガチョウ」と名づけられ、土が奏でるやさしい音色は今では世界中で親しまれています。

